

MONITORNGA ZIŅOJUMS NR.13

01.03-15.05.2021.

KOPSAVILKUMS

1. Epidemioloģiskā situācija uzlabojas lielā daļā pasaules valstu – inficēšanās radītāji krītas un ekonomiskās aktivitātes ierobežojumi tiek pakāpeniski atcelti. Latvija ir viena no retajām valstīm ES, kur inficēšanās radītāji faktiski nesamazinās, no ES valstīm vidējais Covid-19 inficēšanās rādītājs pēdējās 14 dienās (17.maija dati) ir tikai Zviedrijā (616) un Lietuvā (559) augstāks nekā Latvijā (428). Lai gan daži ierobežojumi ekonomiskai aktivitātei tiek pakāpeniski mīkstināti, tautsaimniecībā joprojām vairāki sektori nefunkcionē pilnā mērā. Latvijā ir ievērojami pieaudzis vakcinēšanās temps, tomēr vakcinēto personu īpatsvars joprojām ir ievērojami zemāks nekā citās ES valstīs (14. maijā pilnu vakcīnijas ciklu ir izgājuši 5,72% iedzīvotāju Latvijā, 13,44% Igaunijā, 15,79% Lietuvā). Kolektīvās imunitātes sasniegšana ir ļoti svarīgs faktors stabilai ekonomiskai izaugsmei.
2. Politiskā stabilitāte ir svarīgs priekšnoteikums atbildīgas fiskālās politikas nodrošināšanā. Latvijas iekšpolitikas konflikti ir saasinājušies un ir sašūpojusies koalīcijas stabilitāte. Arī tuvojošās pašvaldību vēlēšanas ir viens no riska faktoriem, kas var destabilizēt Latvijas vadošās koalīcijas līdzsvaru. Koalīcijas partneri ir izteikuši velmi sākt domāt par nākama gada budžeta veidošanu, tomēr Padomei, minēto nesaskaņu un strīdu saistībā, ir bažas par koalīcijas stingru apņemšanos sekmēt fiskāli atbildīga budžeta izstrādi.
3. Latvija ir viena no pirmajām ES dalībvalstīm, kas iesniedza Atveseļošanās un noturības mehānisma (ANM) plānu Eiropas Komisijā (EK). FDP sadarbībā ar Latvijas produktivitātes padomi (LV PEAK), iesaistot neatkarīgus pētniekus un ekspertus, veica ANM plāna novērtējumu. Tika secināts, ka, lai arī ANM plāns ietver daudz ekonomikai un sabiedrības attīstībai lietderīgu pasākumu, plānam trūkst “lielā mērķa” ambīciju, kas ievērojami paātrinātu ilgtspējīgu ekonomikas un valsts sociālo attīstību. Pēc FM novērtējuma, ANM plāna kumulatīvā papildus ietekme uz IKP pieaugumu 2022.-2009. gados būtu 1,3-1,5%, bet kumulatīvā ietekme uz nodarbinātību – ap 0,7 procentpunktiem. Pēc FDP novērtējuma, ANM programma varētu palielināt budžeta ieņēmumus par vairāk kā 500 miljoniem eiro¹.
4. FM, iesniedzot Eiropas Komisijā MK apstiprināto Stabilitātes programmu 2021.-2024.gadam, iezīmēja ikgadējā valsts budžeta likumprojekta un vidēja termiņa budžeta ietvara likumprojekta sagatavošanas cikla sākumu. 2021. gadā FM prognozē ekonomikas izaugsmi 3,0% apmērā, savukārt 2022. gadā jau 4,5% apmērā; inflācija šogad tiek prognozēta 1,4% līmenī, nākošajā gadā sasniedzot 2%; budžeta deficīts 2021.gadā tiek lēsts 9,3% apmērā no IKP, bet 2022.gadā 2,7% no IKP. Padome savā uzraudzības ziņojumā² apstiprināja FM sagatavotās prognozēs, tomēr norādīja uz vairākiem riskiem, to starpā, Covid-19 infekcijas izplatīšanās, valsts atbalsta, inflācijas un finanšu sektora riskiem.

¹ FDP ANM novērtējums pieejams šeit: https://fdp.gov.lv/files/uploaded/AMN_Novertejums_FINAL.pdf, skatīts 18/05/2021

² FDP uzraudzības ziņojums par Latvijas stabilitātes programmu pieejams šeit:

https://fdp.gov.lv/files/uploaded/FDP_1_08_112_20210408_FDP_viedoklis_par_LatvijasStabilit%C4%81tesprogrammu2021.-2024.gadiem_PIELIKUMS.pdf, skatīts 18/05/2021

5. Salīdzinot ar LR FM, Eiropas Komisija optimistiskāk novērtē Latvijas izaugsmes perspektīvas. Latvijā ekonomiskā izaugsme tiek prognozēta 3,5% apmērā 2021. gadā un 6% apmērā 2022.gadā. Arī kopumā EK savās 2021.gada pavasara ekonomiskajās prognozēs³ ir ievērojami uzlabojusi ES valstu izaugsmes potenciālu salīdzinājumā ar 2021.gada ziemas prognozēm – ES ekonomiskā izaugsme tiek plānota 4,2% apmērā 2021. gadā un 4,4% apmērā 2022. gadā. Lai arī izaugsmes tempi būs ļoti atšķirīgi ES valstīs, visās ekonomika atgriezīsies pirmskrīzes līmenī ne vēlāk kā 2022. gadā.
6. Latvijas IKP lejupslīde š.g. 1. ceturksnī bija -2,2%, salīdzinot ar 2020. gada 1. ceturksni. Strukturāli lejupslīdi ir ietekmējis 1,3% samazinājums ražojošās nozarēs un 4% samazinājums pakalpojumu nozarēs. Latvijas IKP pieauguma prognozes šogad, salīdzinot ar citām Baltijas valstīm, ir augstākas, bet arī kritums gan 2020. gadā, gan 2021.gada 1.ceturksnī bija lielāks nekā kaimiņvalstīm. Prognozētā 3% (FM) vai 3.5% (EK) IKP pieauguma sasniegšana būs atkarīga no tā, vai ekonomikas izrāviens tiks sasniegts šī gada 2. ceturksnī vai vēlāk. EK, tāpat ka FM, lielāku izaugsmi prognozē š.g. otrajā pusē. Tiek prognozēts, ka IKP straujāku pieaugumu lielā mērā nodrošinās aizkavētais patēriņš.
7. Turpina iepriecināt Latvijas eksporta rādītāji - 1. ceturksnis iezīmējās ar pārliecinošu eksporta apjoma pieaugumu, kas ļāva IKP rādītājiem nenokrist zemāk, neskatoties uz daudzu nozaru funkcionalitātes ierobežošanu. Šī gada 1. ceturksnī eksporta vērtība sasniedza 3,55 miljardus eiro un, salīdzinot ar iepriekšējā gada pirmo ceturksni, palielinājās par 282,5 miljoniem eiro, jeb 8,6%.
8. Saskaņā ar CSP datiem, martā bezdarba līmenis nostabilizējās uz 8,7% atzīmes, savukārt NVA reģistrētā bezdarba dati martā liecina par 8,2% bezdarba līmeni. Jaunākie NVA publicētie dati par aprīli liecina par 7,9% reģistrēto bezdarba līmeni, tātad tas samazinājies par 0,3% punktiem. Jāatzīmē, ka aprīlī darbaspēka trūkumu, kā darbību ierobežojošu faktoru, norādīja jau 19% CSP aptaujāto ražošanas uzņēmumu un 11% aptaujāto būvniecības uzņēmumu. Uzņēmēji aptaujās norāda, ka tiem jau tagad parādās problēmas piesaistīt darbaspēku. Līdz ar to, ir svarīgi, lai valsts atbalsta mehānismi netraucētu darbinieku atgriešanos darba tirgū. Politikas veidotājiem ir jārēķinās, ka izaugsmei uzņemot tempu, darba spēka deficīts turpinās pieaugt, un jau tagad jāmeklē risinājumi deficīta mazināšanai.
9. Latvijas ekonomisti prognozē, ka turpmākajos mēnešos inflācijas kāpums turpināsies, tomēr faktori, kas to ietekmēs tiek nosaukti dažādi un savstarpēji papildinoši. Kā galvenos faktorus piemin globālo cenu kāpumu naftas tirgū un no tā izrietošo transporta izmaksu pieaugumu, ASV un citu valstu ekspansīvo ekonomisko politiku, izejvielu cenu kāpumu, pieprasījuma/piedāvājuma līdzsvara traucējumus un atliktā patēriņa efektu.
10. FDP ir vairākkārt norādījusi uz pārkaršanas riskiem būvniecības nozarē. Analizējot CSP publicētos būvniecības nozares 1. ceturkšņa datus redzams, ka nozarē noslodze nav viendabīga gan par iznākumu liecinošajā būvniecības produkcijas apjomā, gan par nākotnes perspektīvu liecinošajās izsniegtajās būvatļaujās. Ļoti aktīva būvniecība ir tajā segmentā, kas saistīts ar ceļu un dzelzceļu infrastruktūras izbūvi, t.sk., Rail Baltic objektiem. Šajā segmentā arī turpmāk paredzēta aktivitāte, par ko liecina būvatļaujās apstiprinātās būvniecības platības pieaugums. Paredzams, ka šeit ir iespējama pārkaršana, kuru noteiks darbinieku deficīts (iezmējas jau pašlaik), izejmateriālu cenu kāpums, kā arī paredzami apjomīgi valsts pasūtījumi ANM plāna realizēšanas periodā.

³ Prognozes pieejamas: https://ec.europa.eu/commission/presscorner/detail/en/ip_21_2351, skatīts 12/05/2021

11. Pašlaik, pēc Valsts Kases operatīviem datiem redzams, ka martā valsts parāds sasniedza 13,207 miljrd. eiro, jeb 43,1% no 2021. gadā prognozētā IKP. Valsts parāds veido lielāko daļu no vispārējās valdības parāda apjoma, un tas Latvijai ir viens no zemākajiem ES, lai gan krīzes dēļ tas turpina palielināties. Prognozēts, ka Latvijas valsts parāds 2022.gadā varētu sasniegt ap 50% no IKP. Salīdzinājumam, EK savā pavasara prognozē novērtē vidējo ES valstu parādu 2021.gada beigās 94,4% no IKP apmērā. Vispārēja valdības parāda mērens pieaugums ir viens no galvenajiem iemesliem, kādēļ starptautiskā kredītreitingu aģentūra “Moody’s” šī gada maijā saglabājusi Latvijas kredītreitingu esošajā A3 līmenī ar stabili nākotnes prognozi.
12. Tā kā tiek plānots, ka jau šogad Latvijā atjaunosies ekonomikas izaugsme, un tuvākajos gados ES un nacionālo investīciju kumulatīva rezultātā dēļ tiks panākts ekonomikas izrāviens, būs nepieciešams pakāpeniski mazināt parāda līmeni līdz pirmskrīzes rādītājiem, lai būtu atjaunots fiskālais drošības spilvens nākotnes krīžu gadījumā.
13. Iekasēto nodokļu apjoms 2021.gada martā un aprīlī sasniedza attiecīgi 96% un 140% apmēru no iepriekšējā gada attiecīgā perioda līmeņa. Arī VK operatīvie 12.maija dati rāda, ka iekasēto nodokļu daudzums maija sākumā ievērojami pieauga, salīdzinot ar attiecīgo periodu 2020. gadā. Lai arī nodokļi tika salīdzinoši labi iekasēti visu pandēmijas laiku, pēdējā mēneša dati ir pārsteidzoši labi. Tas iespējams liecina par ekonomiskās aktivitātes atjaunošanos 2. ceturksnī, kā arī, iespējams, norāda uz ēnu ekonomikas salīdzinoši lielo izmēru pakalpojumu nozarēs, kas joprojām nefunkcionē pilnvērtīgi, bet vienlaicīgi neietekmē labus nodokļu iekasēšanas rādītājus. Iespējams, ka lomu nospēlēja arī “ekstra” nodokļu ieņēmumi no izmaksātiem “bērnu” un “pensionāru” pabalstiem.
14. Pēdējās nedēļās valdība ir oficiāli apstiprinājusi dažus plānotos atbalsta pasākumus – šobrīd plānoto atbalsta pasākumu ietekme uz VVBB gandrīz sasniedz 1,9 miljardus eiro, kas ir vairāk kā 6% no IKP. Atbalsta pasākumu ietekmē budžeta deficīts šogad varētu pārsniegt 9% no IKP. Padome atzinīgi vērtē un pilnīgi atbalsta MK 20.aprīļa sēdē PM Krišjāņa Kariņa aicinājumu sākt domāt par valsts atbalsta izbeigšanu, kā arī aicina valdību ļoti uzmanīgi izvērtēt jaunu atbalsta instrumentu ieviešanu.
15. Padome uzskata, ka valdībai nepieciešams izstrādāt fiskālo “izejas” stratēģiju jeb ceļa karti, kas Covid-19 pēckrīzes periodā iezīmēs atgriešanos pie sabalansēta valsts budžeta vai pat budžeta ar pārpalikumu, jo pēc ANM projektu aktīvās fāzes beigām būs jāiztieks ar nacionālā budžeta līdzekļiem. Straujas ekonomikas izaugsmes gadījumā palielināsies nodokļu ieņēmumi, kas varētu kompensēt ES grantu trūkumu. Bet, ja ekonomikas izaugsme būs mērena, varētu rasties nepieciešamība pēc budžeta konsolidācijas, lai nepieļautu valsts parāda pieaugumu.

ANALĪZES IZVĒRSUMS

1. Vispārējā situācijas attīstība

Epidemioloģiskā situācija lielākajā daļā Eiropas un ASV uzlabojas – inficēšanās radītāji kļūst kritiski un ekonomiskās aktivitātes ierobežojumi tiek pakāpeniski atcelti. Diemžēl, Latvijai ir viena no retajām valstīm ES, kur inficēšanās radītāji faktiski nesamazinās. Neskatoties uz to, daži ierobežojumi ekonomiskai aktivitātei tiek mīkstināti. Latvijā ir ievērojami pieaudzis vakcinēšanās temps, tomēr vakcinēto personu īpatsvars joprojām ir ievērojami zemāks nekā citās ES valstīs. 15. maijā Latvijā vismaz vienreiz vakcinēti bija 18,4% iedzīvotāju; attiecīgais

rādītājs Lietuvā bija 29,5%, bet Igaunijā 29,0%. Lai gan no 2021. gada 7. aprīļa ārkārtējā situācija Latvijā vairs nav spēkā, joprojām ir spēkā ir atbalsta pasākumi un epidemioloģiskās drošības pasākumi, kas ierobežo ekonomisko aktivitāti. Kolektīvās imunitātes sasniegšana un politiskā stabilitāte ir ļoti svarīgi priekšnoteikumi straujai ekonomiskai izaugsmei un atbildīgai fiskālai politikai.

EK ir publicējusi 2021.gada pavasara ekonomiskās prognozes⁴. EK ir ievērojami uzlabojusi ES valstu ekonomiku prognozes salīdzinājumā ar 2021.gada ziemas prognozēm – ES ekonomiskā izaugsme tiek plānota 4,2% apmērā 2021. gadā un 4,4% apmērā 2022. gadā. Lai arī izaugsmes tempi būs ļoti atšķirīgi ES valstīs, visās ekonomika atgriezīsies pirmskrīzes līmenī ne vēlāk kā 2022. gadā. Latvijā ekonomiskā izaugsme tiek plānota 3,5% apmērā 2021. gadā un 6% apmērā 2022.gadā. Budžeta deficīts 2021. gadā tiek novērtēts 7,3% apmērā, bet 2% apmērā 2022. gadā. Savukārt valsts parāds 2021. gada beigās būšot 47,3% apmērā no IKP, bet gadu vēlāk 46,3% apmērā. Latvijā joprojām tiek prognozēts viens no zemākajiem parāda līmeņiem ES.

Latvija viena no pirmajām valstīm iesniedza Atveseļošanās un noturības mehānisma (ANM) plānu Eiropas Komisijā (EK). Sagaidāms, ka tas tiks apstiprināts līdz jūnija beigām. Ministriņām ir jāizstrādā projekta kritērijus, lai pēc plāna apstiprināšanas EK, projektu ieviesēji varētu operatīvi ieviest plānotos projektus. Paredzēts, ka atbalsts tiks sniegts sešās jomās. 20% no fonda līdzekļiem pēc EK ieteikumiem plānots ieguldīt digitalizācijā, bet 37% – klimata mērķu sasniegšanā. Nevienlīdzības mazināšanai novirzīti 370 miljoni eiro (20% no fonda līdzekļiem), veselības nozares projektiem – 181,5 miljoni eiro (10%), ekonomikas transformācijas un produktivitātes reformām – 196 miljoni eiro (11%), bet likuma varas stiprināšanai – 37 miljoni eiro (2%). Lielākā daļa finansējuma (apmēram 63%) tiks paredzēti kā publiskais pasūtījums uzņēmējiem; ap 35% finansējuma tiks tiešā atbalsta veidā uzņēmējiem; valsts pārvaldes stiprināšanai tiks izmantoti ap 1,5% no finansējuma summas. Fiskālās disciplīnas padomes, sadarbībā ar Latvijas produktivitātes padomi (LV PEAK), izveidotā ekspertu grupa veica ANM plāna novērtējumu⁵. Galvenais novērtējuma secinājums: lai arī ANM plāns ietver daudz labu, ekonomikai un sabiedrības attīstībai lietderīgu pasākumu, programmas izstrādē ir jūtama resoriska jeb birokrātiska pieeja; plānam trūkst “lielā mērķa” ambīciju, kas ievērojami ietekmētu ilgtermiņa ekonomikas un valsts sociālo attīstību.

FM iesniedza Eiropas Komisijā MK apstiprināto Stabilitātes programmu 2021.-2024.gadam⁶, tas ir pirmais solis ikgadējā valsts budžeta likumprojekta un vidēja termiņa budžeta ietvara likumprojekta sagatavošanas ciklā. Tas ietver makroekonomisko un fiskālo rādītāju prognozes tuvākajiem gadiem, kā arī vispārējās valdības budžeta bilances mērķus. 2021. gadā FM prognozē ekonomikas izaugsmi 3,0% apmērā, savukārt 2022. gadā jau 4,5% apmērā; inflācija šogad tiek prognozēta 1,4% līmenī, nākošajā gadā sasniedzot 2%; budžeta deficīts 2021.gadā tiek lēsts 9,3% apmērā no IKP, bet 2022.gadā 2,7% no IKP. Vispārējās valdības parāds gan 2021.gadā, gan 2022.gadā beigās varētu svārstīties ap 50% no IKP. Tiek prognozēts, ka 2022. gadā joprojām spēkā būs Stabilitātes un izaugsmes pakta vispārējā izņēmuma klauzula un darbosies Fiskālā disciplīnas likuma atkāpes nosacījums, tādējādi, pieļaujot budžeta deficītu tādā apmērā, cik tas ir nepieciešams Covid-19 krīzes seku mazināšanai. Fiskālās disciplīnas padome savā uzraudzības ziņojumā⁷ norāda, ka ekonomikas izaugsmes fāzē valsts budžeta izdevumi 2022. gadā ir jāplāno tā, lai stimulētu uz investīcijām balstītu ekonomisko izaugsmi, bet vienlaikus pakāpeniski jāsāk atgriezties pie sabalansēta

⁴ Prognozes pieejamas: https://ec.europa.eu/commission/presscorner/detail/en/ip_21_2351, skatīts 12/05/2021

⁵ Novērtējums pieejams: https://fdp.gov.lv/files/uploaded/AMN_Novertejums_FINAL.pdf, skatīts 11/05/2021

⁶ Programma pieejama: <http://tap.mk.gov.lv/lv/mk/tap/?pid=40500812&mode=mk&date=2021-04-13>, skatīts 11/05/2021

⁷ Ziņojums pieejams:

https://fdp.gov.lv/files/uploaded/FDP_1_08_112_20210408_FDP_viedoklis_par_LatvijasStabilit%C4%81tesprogrammu2021.-2024.gadiem_PIELIKUMS.pdf, skatīts 11/05/2021

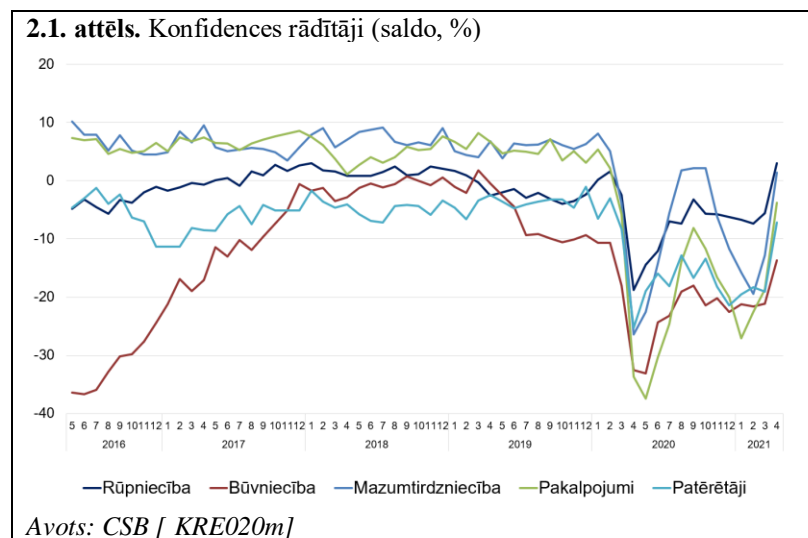
budžeta. Tāpēc valdībai jāizstrādā skaidra stratēģija, kā notiks atgriešanās pie ilgtspējīgas fiskālās politikas. FDP norāda, ka visas prognozes ir sagatavotas augstas nenoteiktības apstākļos, un valdības rīcībai ir jābūt elastīgai atkarībā no epidemioloģiskās dinamikas.

Lielākajā daļā valstu infekcijas rādītāji samazinās, bet vakcinēto personu skaits pieaug – ir skaidrs, ka tuvākajā laikā Covid-19 izraisītā krīze beigsies attīstītajās valstīs. Žurnāls the Economist⁸ atzīmē, ka ir vērts ieskaitīties vēsturē, lai novērtētu iespējamās pēckrīzes attīstības tendences. Vēsture rāda, ka pēc ievērojamām ne-finansu strukturāliem sabrukumiem (piemēram, karš vai pandēmijas) ekonomiskā izaugsme strauji atjaunojas. Tomēr šāds pēckrīzes periods piedāvā trīs mācības: i) cilvēkiem palielinās patēriņš, tomēr piesardzība paliek, ii) iedzīvotāji un uzņēmēji tendēti mainīt paradumus un darbības veidus, iii) potenciāls politiskai nestabilitātei, kam seko neparedzētas ekonomiskās konsekvences. Arī iepriekšējās, Covid-19 līdzīgās, krīzēs patēriņš samazinājās un uzkrājumi pieauga lielai daļai iedzīvotāju, jo vienkārši lielu daļu ienākumu nebija kur tērēt. Tomēr vēsture rāda, ka pēckrīzes periodā, lai arī iedzīvotājiem palielinās patēriņš, tomēr pilnīgi uzkrātais papildus kapitāls netiek iztērēts. Šī iemesla dēļ pēckrīzes periodos nav novērots pārmērīgs inflācijas pieaugums. Otrā mācība – krīze izmaina cilvēku uzvedību. Piemēram, pēc Melnās nāves pandēmijas cilvēki izvēlējās riskantākus dzīves modeļus, kas arī veicināja došanos riskantos jūras ceļojumos un jaunu zemju atklāšanu. Jaunāki pēc-pandēmiju novērojumi liecina, ka pandēmijas veicina darbaspēka aizvietošanas tehnoloģijas. Trešā mācība – krīzes veicina sociālo nevienlīdzību un arī sabiedrības neiecietību pret to – kas var izraisīt sociālus nemierus un revolūcijas. Šādos apstākļos politikas prioritātēm vajadzētu būt vairāk sociāli mērķētām, piemēram, uz bezdarba, samazināšanu.

2. Makroekonomiskā situācija Latvijā

2.1. Konjunktūras rādītāji aprīlī

Konfidences rādītāji aprīlī strauji atkopās Latvijā rūpniecībā un mazumtirdzniecībā, sasniedzot pozitīvas vērtības, rūpniecības konfidences rādītājs 3% un mazumtirdzniecības 1,4%. Tomēr



negatīvs uzņēmēju noskaņojums saglabājās būvniecībā (-13,7%), patēriņā (-7,2%) un pakalpojumos(-3,8%).

3. Konfidences rādītājs mazumtirdzniecībā (1,4%), salīdzinot ar martu kāpis par 14,2% punktiem un pirmo reizi ir pozitīvs kopš iepriekšējā gada oktobra. Visvairāk konfidences rādītāja kāpumu ietekmēja pārtikas, dzērienu un tabakas

mazumtirdzniecības uzņēmumi un degvielas mazumtirdzniecības uzņēmumi. Tajā pašā laikā automobiļu tirgotāji ir noskaņoti diezgan pesimistiski (-10,2%), negatīvas ir arī automobiļu tirgotāju prognozes par pasūtījumu apjomu un nodarbinātību tuvākajos 3 mēnešos. Tomēr pārējos mazumtirdzniecības segmentos ir pozitīvi vērtējumi gan par tuvāko trīs mēnešu

⁸ 2021.gada 1.-7. maija izdevums “Money, machines, and mayhem”

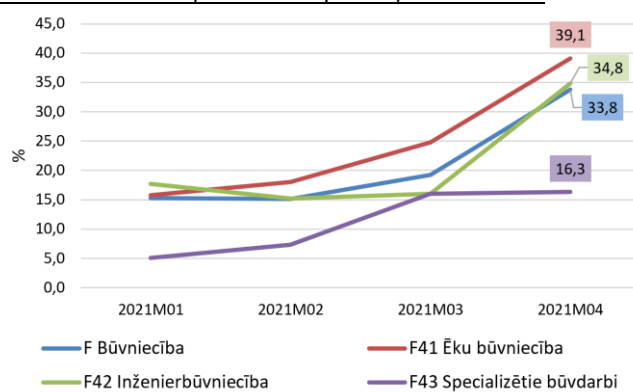
pasūtījumu apjomu, gan nodarbinātību, gan preču realizācijas cenām. Lai arī aprīlī lielākoties fiksēts optimistisks mazumtirgotāju noskaņojums, ir jāatzīmē, kopš gada sākuma un vēl joprojām ļoti negatīvi vērtējumi ir visiem mazumtirdzniecības uzņēmumiem par saimnieciskās darbības attīstības prognozējamību (aprīlī -41,2%).

Konfidences rādītājs rūpniecībā (3%), salīdzinot ar martu, kāpis par 8,6% punktiem un pirmo reizi kopš 2020. gada februāra tas ir pozitīvs. Šāds pavērsiens apstrādes rūpniecībā skaidrojams ar uzņēmēju optimistisko noskaņojumu starppatēriņa, patēriņa un pārtikas un dzērienu ražošanā. Šajos ražošanas pamatgrupējumos, tuvākajos trijos mēnešos uzņēmēji ir optimistiski noskaņoti, gan par ražošanas aktivitāti, gan nodarbinātību, gan preču realizācijas cenu. Novērtējums par sagaidāmo eksporta pasūtījumu apjomu sasniedzis 6,9% novērtējumu, salīdzinot ar 2020. gada aprīli, šis rādītājs ir kāpis par 37,7% punktiem, pie tam eksporta pasūtījumi sagaidāmi gan no ES gan NVS valstīm.

Pakalpojumu sniedzēju noskaņojums joprojām negatīvs (-3,8), vienlaikus jāatzīmē, ka salīdzinot ar martu, ir vērojama visstraujākā uzlabošanās (14,9% punkti), salīdzinot ar citām nozarēm. Lai arī tūrisms un ar to saistītie pakalpojumu sniedzēji Covid-19 krīzē ir piedzīvojuši dramatisku dīkstāvi, pašlaik, tuvojoties vasaras sezonai, tieši šīs jomas pakalpojumu sniedzēju optimisms pieaug visstraujāk. Pozitīvs noskaņojums ir gaisa transporta pakalpojumu sniedzējiem (16,6%), pieaugums salīdzinot ar martu (50,5% punkti), un ceļojumu biroju, tūrisma operatoru (8,3%). Vēl joprojām saglabājas negatīvs izmitināšanas un ēdināšanas pakalpojumu sniedzēju noskaņojums, tomēr ir jāatzīmē vērā ņemama rādītāju uzlabošanās salīdzinot ar martu, attiecīgi (34,8% punkti) un (26,4% punkti). Optimistisks uzņēmēju noskaņojums aprīlī bija arī pasta un kurjeru pakalpojumu sniedzējiem, datorprogrammēšanas un informācijas pakalpojumu sniedzējiem, kā arī finanšu pakalpojumu un apdrošināšanas pakalpojumu sniedzējiem.

Konfidences rādītājs būvniecībā ir negatīvs (-13,7) un, salīdzinot ar martu, uzlabojums ir vismazākais (7,4% punkti). Starp dažādiem būvniecības pakalpojumu sniedzējiem tikai inženierbūvniecībā noskaņojumus ir pozitīvs (5,6), pie tam šogad tas ir pirmais pozitīvais vērtējums. Tajā pašā laikā būvuzņēmumu noskaņojums attiecībā uz nodarbinātību turpmākos 3 mēnešos ir ar pozitīvām vērtībām: nozarē kopumā 25,9%, inženierbūvniecībā 45,3%, ēku būvniecībā 8% un specializētos būvdarbos 4,9%. Arī uzņēmēju vērtējums attiecībā uz pakalpojuma realizācijas cenām ir pozitīvs (33,8%), turklāt aprīlī, salīdzinot ar martu, vērtējums

2.2. attēls. Konjunktūras rādītāji būvniecībā (saldo, %) - Gaidāmās realizācijas cenas turpmākajos 3 mēnešos

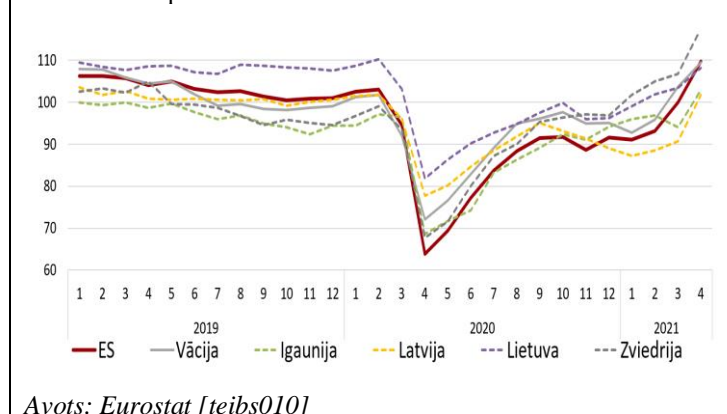


Avots: CSB [KRB010m]

visstraujāk kāpis inženierbūvniecībā (18,8% punkti) un par 14% punktiem ēku būvniecībā. Būvniecības uzņēmumu nodrošinājums ar būvdarbiem caurmērā ir saplānots 5 mēnešus uz priekšu, tas nedaudz atšķiras pēc darbības veida – inženierbūvniecībā 6 mēneši, specializētos būvdarbos 4 mēneši. Laika posms, kuru būvniecības uzņēmumi atzīmē kā nodrošinātu ar būvdarbiem ir atšķirīgs atkarībā no uzņēmumu lieluma grupas. Būvuzņēmumi ar darbinieku skaitu 200 un vairāk ir nodrošināti ar būvdarbiem vairāk kā 7 mēnešus uz priekšu, uzņēmumi ar 50–199 darbiniekiem plāno darbību 6 mēnešus uz priekšu, bet uzņēmumi ar 1–49 darbiniekiem ir nodrošināti vairāk kā 4 mēnešus uz priekšu.

Latvijas tirdzniecības partneru sentimenta rādītāji uzlabojās, neskatoties uz Covid-19 trešo

2.3. attēls. Ekonomikas sentimenta rādītāji galvenajiem Latvijas tirdzniecības partneriem



Avots: Eurostat [teibs010]

vilni, daudzās Eiropas valstīs. ES kopumā sentimenta rādītājs aprīlī pirmo reizi pārsniedza 2020. gada februāra rādītājus (109,7), bet Vācija vēl martā pārsniedza 2020. gada februāra sentimenta rādītājus un turpināja kāpumu arī aprīlī. Salīdzinot ar martu par 10 punktiem pieauga arī Zviedrijas sentimenta rādītājs. Igaunijā uzņēmēju noskaņojums uzlabojās par 8,9 punktiem, nedaudz piesardzīgāks kāpums, salīdzinot ar martu, ir Lietuvā (+4,8 punkti).

Latvija uz savu tirdzniecības partneru fona visbiežāk uzrādīja piesardzīgus sentimenta rādītājus, tomēr aprīlī, salīdzinot ar martu, rādītājs uzlabojās par 11 punktiem.

2.2. IKP ātrais novērtējums un prognozes

Aprīlī CSP publicēja ātro IKP novērtējumu par 2021. gada 1. ceturksni⁹. IKP šī gada 1. ceturksnī, salīdzinot ar 2020. gada 1. ceturksni, pēc sezonāli un kalendāri nekoriģētajiem datiem ir samazinājies par 2,2%. Pie tam, salīdzinot ar 2020. gada 4. ceturksni, pēc sezonāli un kalendāri koriģētajiem datiem, IKP samazinājies par 2,6%. Pēc CSP provizoriskām aplēsēm 1. ceturksņa IKP rezultātu ietekmēja samazinājums par 1,3% ražojošās nozarēs un kritums par 4% pakalpojumu nozarēs. Salīdzinājumam, pašlaik pieejamie dati par IKP 1. ceturksnī Lietuvā, liecina, ka kaimiņvalstī ekonomika atkopjas veiksmīgāk un jau 1. cet. fiksēts 1% IKP pieaugums¹⁰, salīdzinot ar 2020. gada 1. cet.

Ņemot vērā, ka Latvijā pirmā ceturksņa sniegums bija sliktāks, nekā iepriekšējā gada ceturtajā ceturksnī, ir pamats raizēties par ekonomikas spēju sasniegt prognozēto 3% pieaugumu. Prognozes izpildīšanās tagad ir ļoti atkarīga no 2. un 3. ceturksņa snieguma. IKP attīstības scenāriji vēl joprojām ir nenoteikti, tomēr piesardzīgs optimisms ir iespējams. Par to liecina aprīļa konjunktūras rādītāji, aizvien pieaugošā vakcinācijas aktivitāte, iedzīvotāju uzkrāto privāto līdzekļu apjoms un interese atsākt aktīvu patēriņu. Tas liek domāt, ka jau 2. ceturksnī būs vērojams diezgan straujš IKP pieauguma temps, t.sk., pateicoties bāzes efektam, kas turpināsies arī 3. ceturksnī. Tomēr vēl joprojām pastāv riski par jaunu vakcīnu rezistentu Covid-19 mutāciju veidošanos, un sabiedrības daļas nevēlēšanos vakcinēties, kas var likt pārskatīt IKP prognozes piesardzīgākā virzienā.

⁹ 1. ceturksnī IKP pēc ātrā novērtējuma samazinājies par 2,2% | Oficiālās statistikas portāls

¹⁰ Latest Lithuanian macroeconomic indicators | Bank of Lithuania (lb.lt)

Uz šī ziņojuma sastādīšanas brīdi jaunākās makroekonomikas prognozes ir pieejamas Eiropas Komisijas Pavasara prognožu ziņojumā¹¹.

EK prognozē, ka Latvijas ekonomikas izaugsme atjaunosies 2021. gada otrajā pusē un 2022. gadā, ko pozitīvi ietekmēs privātais patēriņš un investīcijas – it īpaši valsts investīcijas, kas būs saistītas ar Rail Baltica būvniecību un ANM plāna investīciju ieplūšanu ekonomikā. Uzlabojumus darba tirgū EK saista ar sagaidāmo darbaspēka deficītu. Privāto patēriņu pašlaik balsta fiskālās stimulēšanas līdzekļi, tos ir sagaidāms atgūt tiklīdz ierobežojumi būs atviegloti un aktivizēsies pieprasījums. Pieaugot ārējam pieprasījumam, sagaidāms arī pozitīvs impulss eksportam. Tajā pašā laikā EK norāda uz paralēlu importa pieaugumu, kas samazina IKP rezultātu.

Apkopojot dažādu prognozētāju IKP aplēses par tekošo un nākošo gadu, var secināt, ka uz Baltijas valstīs Latvija piedzīvojusi lielāko lejupslīdi Baltijā un arī ekonomikas izaugsmes prognozes šim un nākošajam gadam ir visaugstākās – vidējais aritmētiskais no dažādu prognozētāju novērtējumiem Latvijai 2021. gadam ir 3,4% IKP un 2022. gadam 5,5% IKP. Lietuvā un Igaunijā šāds vidējais rādītājs 2021. gadam ir 2,9, bet 2022. gadam Lietuvas novērtējums ir piesardzīgāks (4,1%IKP), kamēr Igaunijai 4,8% IKP.

2.4. attēls. IKP prognozes dažādiem prognozētājiem Baltijas valstīs

IKP/Gads	2020	2021 (P)	2022 (P)
Latvija (FM)	-3,6	3	4,5
Latvija (LB)		3,3	6,5
Latvija (SVF)		3,9	5,2
Latvija (EK)		3,5	6
Latvija (Swedbank)		3,1	5,5
Vidējais aritmētiskais	-	3,4	5,5
Lietuva (FM)	-0,9	2,6	3,2
Lietuva (Lietuvos Bankas)		2,9	5,1
Lietuva (SVF)		3,2	3,2
Lietuva (EK)		2,9	3,9
Lietuva (Swedbank)		3	4,9
Vidējais aritmētiskais	-	2,9	4,1
Igaunija (FM)	-2,9*	2,5	4,8
Igaunija (Eesti Pank)		2,7	5,0
Igaunija (SVF)		3,4	4,2
Igaunija (EK)		2,8	5
Igaunija (Swedbank)		3	5
Vidējais aritmētiskais	-	2,9	4,8

Avoti: [seo_apr_2021_eng_final.pdf](#) ([swedbank-research.com](#)) (Apr.2021); [2021-estonia-stability-programme-et.pdf](#) ([europa.eu](#)) (tabula 127) (Apr.2021); [Lietuvos stabilumo 2021 m. programa](#) ([europa.eu](#)) (Apr.2021); [Latvia's Stability Programme for 2021-2024](#) ([europa.eu](#)) (Apr.2021); [prognozes-2021-kovo-en.pdf](#) (Mar. 2021); [rpm_1_2021_eng.pdf](#) (Mar. 2021); International Monetary Fund, *World Economic Outlook Database*, (Apr 2021); [European Economic Forecast. Spring 2021](#) ([europa.eu](#)) (Mai.2021); [Monētārā politika - Prognozes](#) ([bank.lv](#)) (Apr.2021); * [www.stat.ee](#)

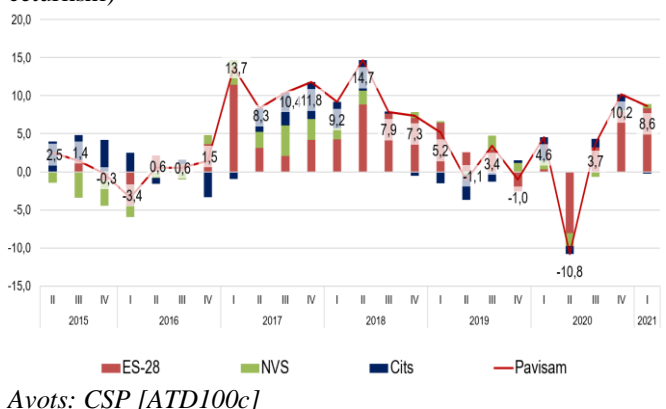
¹¹ [European Economic Forecast. Spring 2021](#) ([europa.eu](#))

2.3. Ārējā tirdzniecība - eksports

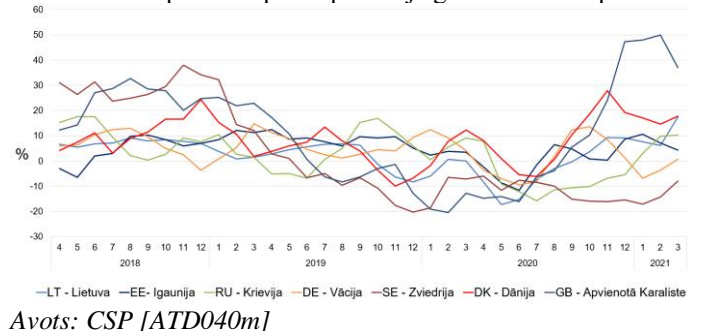
Šī gada 1. ceturksnī eksporta vērtība sasniedza 3,55 miljardus eiro un, salīdzinot ar iepriekšējā gada pirmo ceturksni, palielinājās par 282,5 miljoniem eiro, jeb 8,6%. No šī kopapjoma par 8,3% pieauga eksporta vērtība uz ES valstīm, un par 0,5% uz NVS valstīm, savukārt uz Cītām valstīm eksporta vērtība saruka par 0,2%.

Eksporta īpatsvars pa galvenajām tirdzniecības partnervalstīm š.g. pirmajos mēnešos liecināja par spēcīgiem tirdzniecības sakariem ar Baltijas kaimiņvalstīm: 17,3% eksporta attiecināmi uz Lietuvu un 11,3% uz Igauniju. Būtiski tirdzniecības partneri šajā periodā bija Krievija (7,8) un Vācija (7,2).

2.5. attēls. Ieguldījums eksporta izaugsmē pa reģioniem % (ceturksnis salīdzinājumā ar iepriekšējā gada attiecīgo ceturksni)



2.6. attēls. Eksporta pieaugums uz galvenajām eksporta valstīm, trīs mēnešu kopsumma pret iepriekšējā gada atbilstošu periodu



Apvienoto karalisti un Dāniju nedaudz samazinājās. Š.g. pirmajos trijos mēnešos par 7,9% samazinājās eksporta apjoms uz Zviedriju.

Svarīgākās izmaiņas eksporta struktūrā šī gada martā, salīdzinot ar iepriekšējā gada martu, ir šādas:

- Minerālproduktu eksports pieauga par 47,5%;
- Koksnes un tās izstrādājumu eksports pieauga par 35%;
- Ķīmiskās rūpniecības un tās saistīto nozaru ražojumu eksports pieauga par 26,3%;
- Mehānismu un mehānisko ierīču un elektroiekārtu eksports pieauga par 24,3%;
- Metālu un metāla izstrādājumu eksports pieauga par 24%.¹²

2.4. Situācijas ražošanā - jaudas noslodze un ražošanu to ierobežojošie faktori

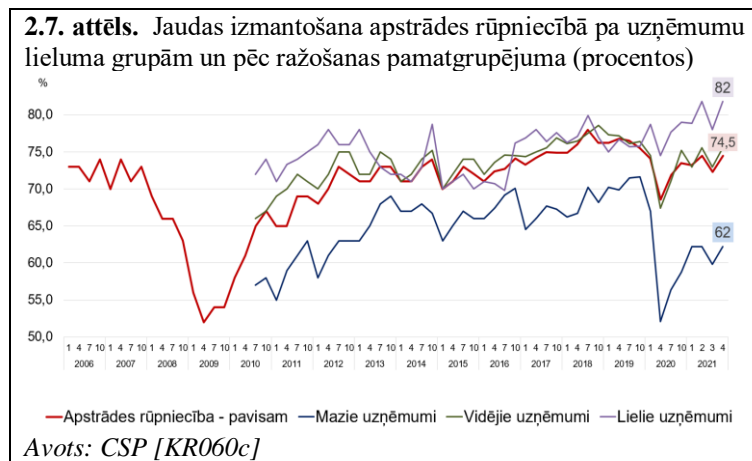
Jaudas noslodze apstrādes rūpniecībā kopš gada sākuma lēnām pieaug un kopumā aprīlī sasniedza 75%. Lielo uzņēmumu jaudas noslodze ir augsta, aprīlī sasniedza 82% un šādas vērtības nav fiksētas ne reizi pēdējo 10 gadu laikā. Arī vidējo uzņēmumu noslodze ir stabila un aprīlī tā sasniedza 75%. Ievērojami ir uzlabojusies mazo uzņēmumu jaudas noslodze, kas Covid-19 krīzes sākumā kritās visvairāk. Aprīlī mazo uzņēmumu (tādi kas nodarbina līdz 49

¹² [Latvijas preču eksports martā audzis par 20,6%, bet imports – par 11,9% / Raksts \(lsm.lv\)](#)

darbiniekiem) jaudas noslodze bija 62%. Ņemot vērā, ka tieši mazie uzņēmumi veido lauvas tiesu no visa uzņēmumu skaita Latvijā, šāda aina signalizē par stabilizāciju uzņēmējdarbības vidē un spēju pielāgoties darbam krīzes periodā.

Jaudas noslodze pēc ražošanas pamatgrupējuma liecina, ka lielākā noslodze aprīlī bija ražošanas līdzekļu ražotājiem 77% un starppatēriņa prežu ražotājiem 76,8%. Tomēr augsta noslodze ir arī patēriņa preču ražotājiem (70%), pārtikas preču ražotājiem (69%).

Šo ainu var papildināt ar gada sākumā publicēto Lursoft pētījumu par uzņēmumu reģistrāciju un likvidāciju 2020. gadā. Kopumā 2020. gadā tika reģistrēti 17 gadu laikā vismazākais jauno



uzņēmumu skaits, kas arī ir saprotams augstās nenoteiktības apstākļos. Vienlaikus 2020. gadā ievērojami samazinājies arī uzņēmumu likvidāciju skaits. Lursoft apkopotā informācija parāda, ka 2020.gada laikā reģistrēti 8,94 tūkst. uzņēmumi, jeb par 14% mazāk nekā 2019. gadā, savukārt likvidēti 11,69 tūkst. uzņēmumi, jeb par 51% mazāk nekā 2019. gadā¹³. Pašlaik pastāvošā jaudu noslodze

apstrādes rūpniecībā ļauj cerēt, ka šīs nozares uzņēmumi turpinās pastāvēt un attīstīties, kompensējot samazināto ekonomikas potenciālu pakalpojumu, it īpaši tūrisma un viesmīlības nozarēs.

2.5. Situācija būvniecībā

Analizējot CSP publicētos būvniecības nozares 1. ceturkšņa datus redzams, ka nozarē noslodze nav viendabīga gan par iznākumu liecinošajā būvniecības produkcijas apjomā, gan par nākotnes perspektīvu liecinošajās izsniegtajās būvatļaujās. Ļoti aktīva būvniecība ir tajā segmentā, kas saistīts ar ceļu un dzelzceļu infrastruktūras izbūvi, t.sk., Rail Baltic objektiem, šajā segmentā arī turpmāk paredzēta aktivitāte, par ko liecina būvatļaujās apstiprinātās būvniecības platības pieaugums. Paredzams, ka šeit ir iespējama pārkaršana, kuru noteiks darbinieku deficīts (iezīmējas jau pašlaik), izejmateriālu cenu kāpums, kā arī paredzami apjomīgi valsts pasūtījumi ANM plāna realizēšanas periodā.

Kopumā š.g. pirmajā ceturksnī būvniecības apjoms kritās par 10,7%. Tajā pašā laikā ceļu infrastruktūras būvniecība ir pieaugusi, piemēram, ceļu un dzelzceļu būvniecība (+17,7%), ceļu un maģistrāļu būvniecība (+2,6%), tiltu un tuneļu būvniecība (+148%), arī citu specializēto būvdarbu apjoms pieaudzis par 3,3%. Ievērojams kritums pirmajā ceturksnī bija ēku būvniecībā (-14,9,) pārējā inženierbūvniecībā (-44,2) un hidroelektrisko objektu būvniecībā (-50,7%), kā arī ēku nojaukšanā un būvlaukumu sagatavošanā (-22%).

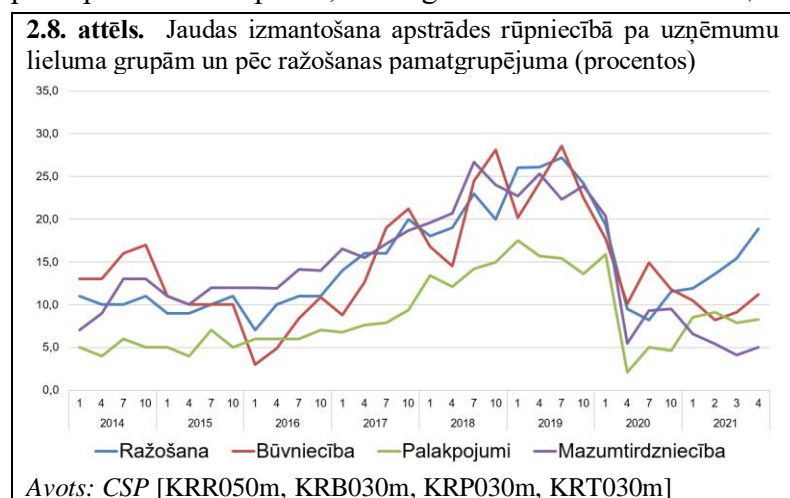
Arī analizējot paredzamo būvniecības apjomu, pēc izdotajām būvatļaujām (tūkst. m²), redzams, ka par (433%) augusi platība, kurā notiks satiksmes/sakaru ēku būvēšana. Par 64% augusi platība, kurā notiks viesnīcu un līdzīga lietojuma ēku būvniecība. Pieaugušas arī

¹³ [2020. gadā bijis zemākais jaunreģistrēto uzņēmumu skaits pēdējo 17 gadu laikā - LV portāls \(lvportals.lv\)](#)

platības, kuras apstiprinātas apbūvei plašizklaides pasākumu infrastruktūrai (18%). Savukārt būvatļaujas, kas paredzētas dzīvojamo ēku un biroja ēku būvniecībai, ir izsniegtas ievērojami mazāk, un līdz ar to, paredzamās apbūves platības uz doto brīdi kritušās. Tāda situācija ir viena dzīvokļa māju būvniecībā, kur apstiprinātā būvniecības platība samazinājusies par 13%, vasarnīcu un dārza māju objektiem (-60%), divu vai vairāku dzīvokļu mājām (-24%), biroju ēkām (-49%), vairumtirdzniecības ēkām (-50%), rūpnieciskās ražošanas ēkām (-31%).

2.6. Situācija darba tirgū

Martā saskaņā ar CSP datiem bezdarba līmenis nostabilizējās uz 8,7% atzīmes, savukārt NVA reģistrētā bezdarba dati martā liecina par 8,2% bezdarba līmeni. Jaunākie NVA publicētie dati par aprīli liecina par 7,9% reģistrēto bezdarba līmeni, tātad tas samazinājies par 0,3%



punktiem. Reģistrētais bezdarba līmenis ir samazinājies visos reģionos, bet visvairāk Kurzemē (par 0,6% punktiem) un Zemgales reģionā (par 0,5% punktiem). Rīgas reģionā bezdarbs samazinājās par 0,2% punktiem. Jāatzīmē, ka Latgalē, kur bezdarba līmenis vienmēr ir visaugstākais (aprīlī 16,2%), tas ir samazinājies par 0,3%

punktiem salīdzinājumā ar martu.

Par potenciālu bezdarba līmeņa samazināšanos turpmākos mēnešos netieši liecina uzņēmēju aptauja par darbības ierobežojumiem. Darba spēka trūkumu kā ierobežojošo faktoru atkal ir sākuši atzīmēt arvien vairāk uzņēmumu. CSP izpēte liecina, ka aprīlī darbaspēka trūkums apgrūtināja darbību 19% aptaujāto ražošanas uzņēmumu, un 11% aptaujāto būvniecības uzņēmumu, mazāk aktuāls šis ierobežojums bija pakalpojumu sniedzējiem (8,3%) un mazumtirdzniecības uzņēmumiem (5%).

2.7. Inflācija – patēriņa cenas

Aprīlī saskaņā ar CSP datiem patēriņa cenas pieauga par 1,7%. Lielākā ietekme uz vidējā patēriņa cenu līmeņa izmaiņām 2021. gada aprīlī, salīdzinot ar 2020. gada aprīli, bija cenu kāpumam ar transportu saistītām precēm un pakalpojumiem, ar atpūtu un kultūru saistītām precēm un pakalpojumiem, pārtikai un bezalkoholiskajiem dzērieniem, veselības aprūpei, kā arī cenu kritumam dažādu preču un pakalpojumu grupā, ar mājokli saistītām precēm un pakalpojumiem.

Latvijas banku analītiķi prognozē, ka turpmākajos mēnešos inflācijas kāpums turpināsies. Kā galvenos iemeslus piemin globālo cenu kāpumu naftas tirgū un no tā izrietošo transporta izmaksu pieaugumu, ASV ekspansīvo ekonomisko politiku, izejvielu cenu kāpumu un arī zemo bāzes efektu. Galvenie inflāciju noteicošie faktori un ekspertu prognozes apkopotas 2. 1. tabulā.

Inflāciju noteicošie faktori un īstermiņa prognozes

Eksperts	Noteicošie faktori	Prognoze
Mārtiņš Āboliņš (Citadele Banka, Fiskālās disciplīnas padome)	<ul style="list-style-type: none"> • Strauji pieaugošas resursu cenas pasaulē (koksne, metāli) pārtikas cenu kāpums; • Transporta cenu pieaugums; • Darba devēju grūtības atrast darbiniekus; • Latvijai būtisks faktors būs naftas cenas kāpums pasaulē, cenas šobrīd tiek salīdzinātas ar ļoti zemajām naftas cenām 2020. gada aprīlī. 	<ul style="list-style-type: none"> • Turpmākajos mēnešos inflācija Latvijā pārsniegs 2% un virs 2% tā būs arī 2021.gadā. • Gada otrajā pusē naftas cenu kāpums atspoguļosies arī augstākos siltumenerģijas tarīfos. • 2022.gadā inflācija Latvijā varētu būt robežās no 2,5% līdz 3%.
Dainis Gašpuitis SEB banka	<ul style="list-style-type: none"> • Ekonomikas atveseļošanās gaita un globālais inflācijas fons; • Ekspansīvā ekonomikas politika, īpaši ASV; • Uzņēmēju centieni kompensēt krīzes laikā negūtos ieņēmumus; • Iepriekš zemo cenu bāzes ietekme; • Piegādes cenu pieaugums starp Āziju un Rietumiem; • Izejvielu cenu pieaugums. 	<ul style="list-style-type: none"> • Latvijā š.g. vasaras beigās inflācija pārsniegs 3% līmeni. • Pasaulē ekonomisti norāda, ka inflācija ASV var pakāpties līdz gadu desmitiem neredzētam līmenim. • Līdz ko ceļojumi atgūsies, tūrisma pakalpojumu cenas strauji pieaugs. • Notiks īres cenu pieauguma tempa normalizācija.
Pēteris Strautiņš Luminor	<ul style="list-style-type: none"> • Pandēmijas izraisītais naftas cenu kritums un tā atgriešanās iepriekšējā līmenī, transporta izmaksu svārstības. 	-
Līva Zorgenfreija Swedbank	<p>Īstermiņa faktori</p> <ul style="list-style-type: none"> • Strauja izaugsme visā pasaulē un izejvielu cenu kāpums; • Kritums pirms gada un stauja atgūšanās, kas rada piedāvājuma/pieprasījuma nesabalansētību; • Izejvielu cenu kāpums; • Piegāžu ķēžu “pudeles kakli” paildzina piegāžu laikus un sadārdzina transporta izmaksas; • Papildus izdevumi epidemioloģiskās drošības noteikumu dēļ. <p>Vidēja termiņa faktori</p> <ul style="list-style-type: none"> • Atliktā patēriņa efekts; • Darba tirgus atkopšanās; • Iedzīvotāju gaidas par inflāciju; • Valdību ekspansīvā ekonomiskā politika. 	<ul style="list-style-type: none"> • Inflācija, salīdzinot ar šā brīža situāciju, palielināsies: 2021. gadā 1.8%, 2022. gadā 3.0%. • Lai redzētu daudz straujāku un noturīgāku cenu kāpumu, jāizpildās vēl papildus nosacījumiem - daudz augstāka inflācija pasaulē, kreditēšanas bums un augoša iedzīvotāju pārliecība par būtiski straujāku inflāciju nākotnē.

Avots: apkopots pēc LETA materiāliem¹⁴ un Swedbank ekonomikas apskata¹⁵

2.8. Valsts parāda attīstība

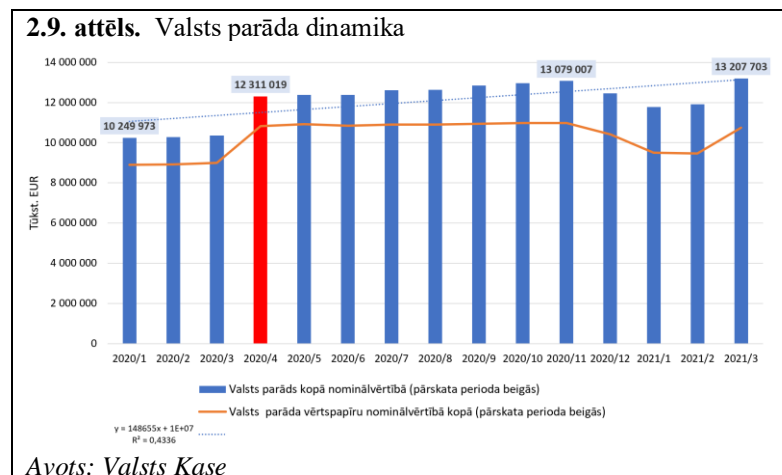
Kopš Covid-19 pandēmijas sākuma, 2020. gada pirmajā ceturksnī un līdz 2020. gada beigām vispārējās valdības parāds sasniedza 43,5% pret IKP līmeni, jeb 12,749 mljrd. eiro. Prognozēts, ka šogad tiks sasniegts apmēram 49% parāda līmenis.

¹⁴ [Analītiski prognozē gada inflācijas līmeni Latvijā turpmāku kāpumu | Zinas | LETA](#)

¹⁵ [Swedbank ekonomikas apskats - Apr 2021 \(swedbank-research.com\)](#)

Pašlaik, pēc Valsts Kases operatīviem datiem redzams, ka martā valsts parāds sasniedza 13,207 miljrd. eiro, jeb 43,1% no 2021. gadā prognozētā IKP. Valsts parāds veido lielāko daļu no vispārējās valdības parāda apjoma.

Pašlaik valsts parāda ilgtspēju nodrošina vairākās priekšrocībās, to skaitā, līdzšinējais relatīvi zemais Latvijas parāds un atbildīga Māstrihtas kritērija ievērošana, augstais kredītreitings, zemas procentu likmes un zemas parāda apkalpošanas izmaksas. Tomēr, uzlabojoties



ekonomikas rādītājiem ir nepieciešama skaidra un mērķēta politika vispārējās valdības parāda samazināšanai.

Tā kā tuvākajos gados Latvijā atjaunosies ekonomikas izaugsme un pieaugs ES investīcijas, pieaugs arī ekonomikas potenciāls, tādēļ turpmākajos gados ir jāizmanto iespēja mazināt parāda līmeni vismaz līdz pirmskrīzes rādītājiem,

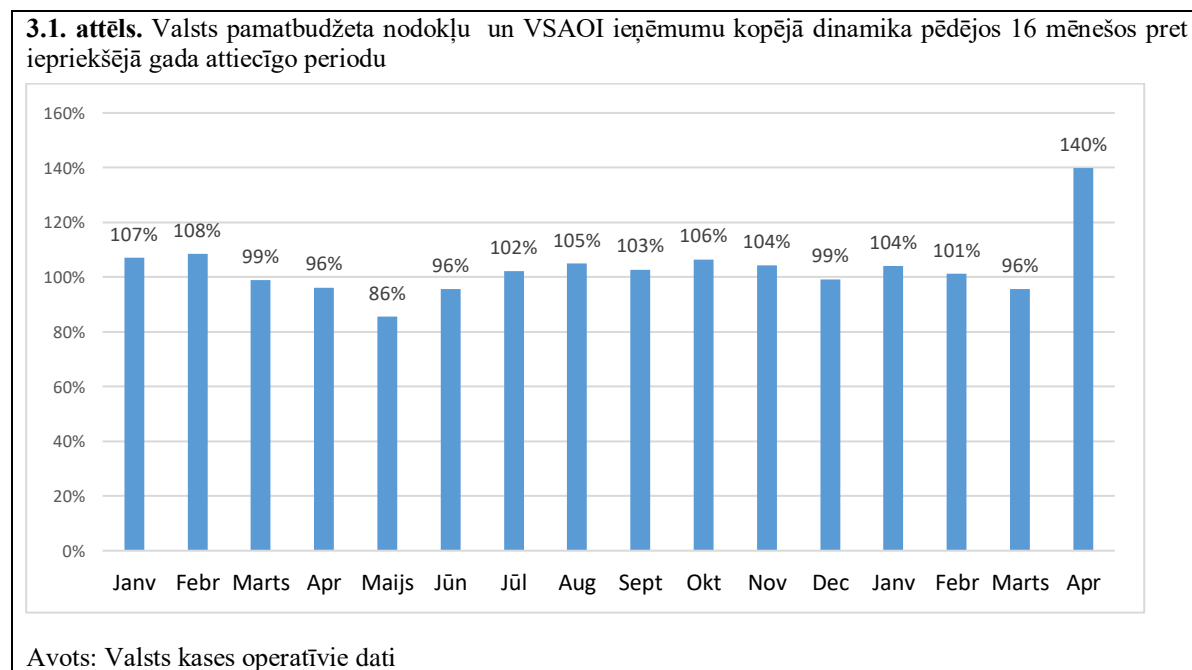
sasniedzot šo mērķi līdz nākošā ekonomikas sabremzēšanās cikla sākumam.

Ņemot vērā ļoti straujas globālas pārmaiņas inflācijas vērtībās, aizvien pieaug risks, ka parāda refinansēšanas izmaksas kļūs arvien dārgākas un kļūs par ekonomikas izaugsmi bremsējošu faktoru.

3. Budžetu bilances un nodokļu ieņēmumi

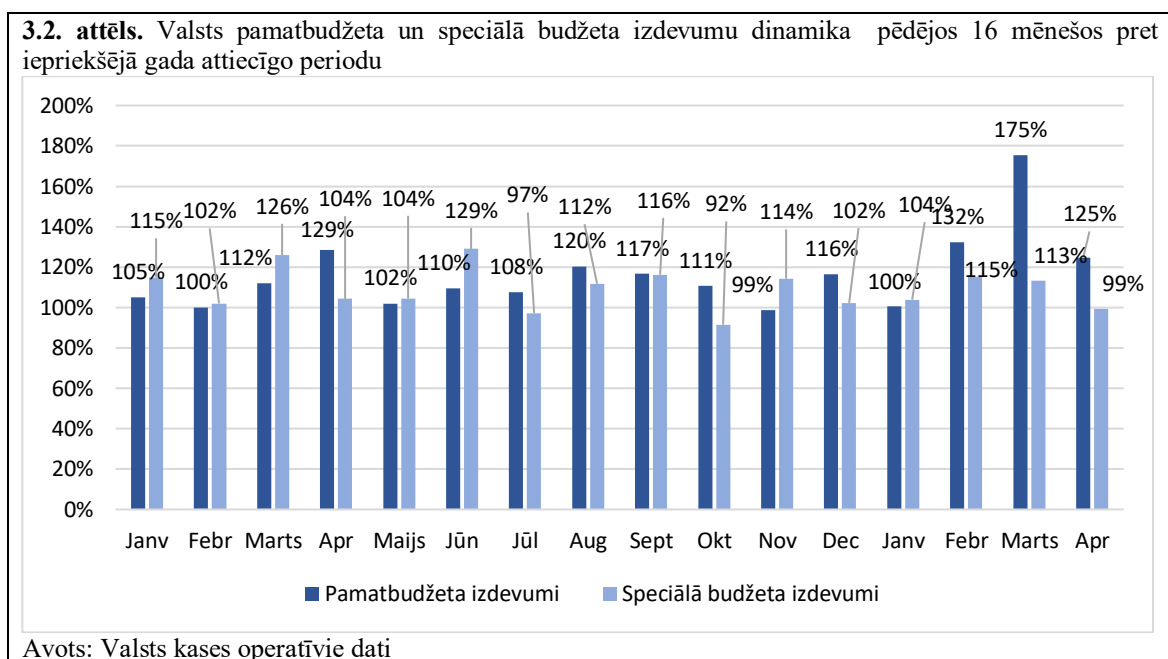
Nodokļu iekasēšanas pēdējo mēnešu rezultāti liecina, ka Covid-19 otrais vilnis ietekmē ekonomikas attīstību un nodokļu iekasēšanu mazākā mērā nekā pirmais vilnis.

Lai arī martā bija salīdzinoši neliels nodokļu iekasēšanas kritums, dati par aprīli liecina, ka



situācija tomēr stabilizējas – nodokļu ieņēmumi pārsniedza iepriekšējā gada šī paša mēneša rezultātus par 40%, kas ir salīdzinoši labs rezultāts. Viens no pieauguma iemesliem varētu būt saistīts ar to, ka iepriekšējā gada aprīlis bija viens no mēnešiem, kad nodokļu ieņēmumi ievērojami nokrita, ko var redzēt attēlā 3.1. Ir vērts arī atzīmēt, ka salīdzinoši labie nodokļu iekasēšanas rezultāti sasniegti neskatoties uz faktu, ka no 1.janvāra ir samazināts sociālais nodoklis.

Ir jāatzīmē arī to, ka VID ir pārgājis uz vienoto nodokļu kontu no š.g. 1.janvāra. Tāpēc daļa no janvāra-aprīļa ieņēmumiem joprojām nav sadalīta pa nodokļu veidiem. Rezultātā padome arī nevar precīzi izanalizēt iekasēto nodokļu dinamiku pa veidiem.



Pretēji nodokļu iekasēšanai, valsts budžeta izdevumu dinamika paliek svārstīga. Attēlā 3.2 var redzēt, ka pamatbudžeta izdevumi krietni pieauga pavasarī – martā pamatbudžeta izdevumi pārsniedza iepriekšējā gada attiecīgā mēneša izdevumus par 75% (!). Aprīlī pieaugums samazinājās, tomēr, salīdzinot pret iepriekšējā gada aprīli, izdevumu daudzums pieauga par 25%, kas arī ir salīdzinoši daudz. Ar speciālo budžetu situācija neizskatās tik dramatiskā – martā pieaugums bija 13%, bet aprīļa izdevumi bija mazāki par 1% iepriekšējā aprīļa rezultātu. Kopumā gan pamatbudžeta, gan speciālā budžeta bilances var uzskatīt par adekvātām ārkārtas situācijai: saskaņā ar Valsts kases (VK) operatīvajiem datiem, valsts konsolidētā kopbudžeta bilance aprīļa beigās bija -98,3 milj. eiro. Gadu atpakaļ šis rādītājs par attiecīgo mēnesi bija -86,0 milj. eiro.

Pēc operatīvajiem datiem uz 12.05, pamatbudžetā tika iekasēti aptuveni par 70 milj. nodokļu vairāk, salīdzinot pret iepriekšējā gada attiecīgo periodu. Lai arī izdevumi ir palielinājušies, var sagaidīt, ka mēneša beigās ieņēmumu pieaugums saglabāsies, kas liecina par to, ka nodokļu iekasēšana atgriežas pie normāla stāvokļa.

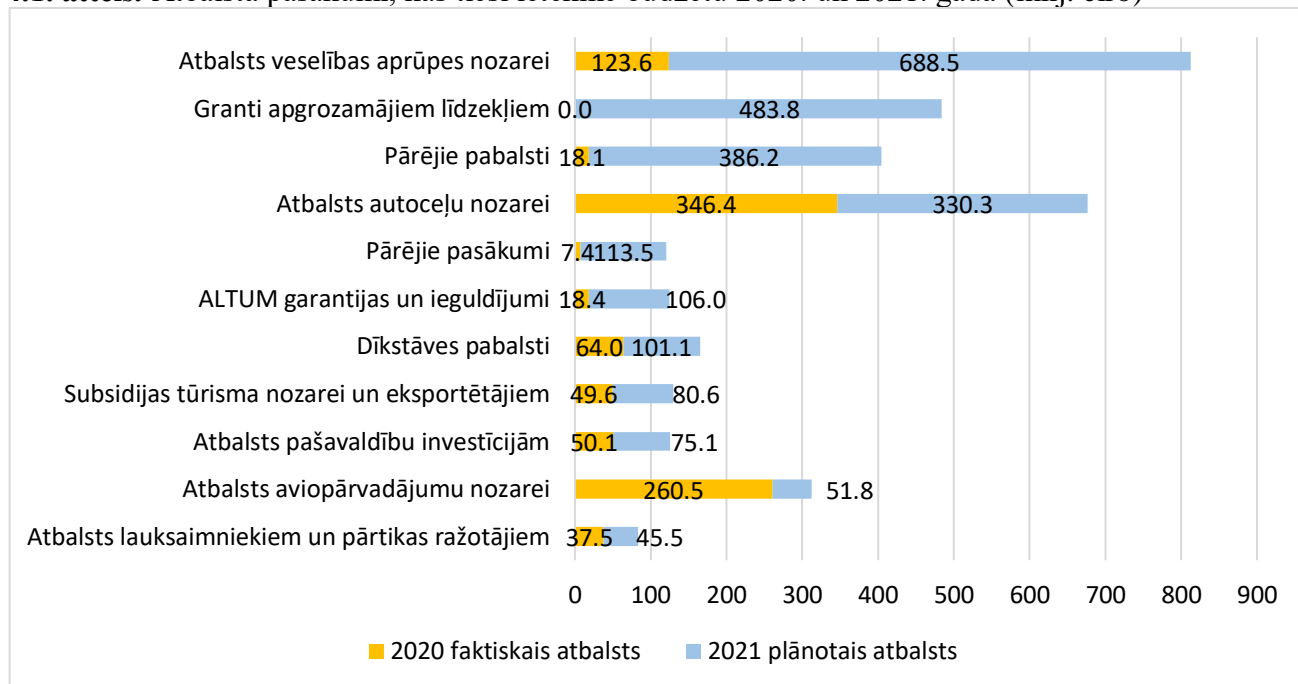
4. Tautsaimniecības atbalsta pasākumu analīze no fiskālā viedokļa

Otrais Covid-19 vilnis joprojām turpinās, lai arī izskatās, ka otrā viļņa epidēmijas augstākais punkts jau ir pārvarēts. Aprīlī valdība iztika bez jauniem atbalsta pasākumiem, kuriem būtu nepieciešams salīdzinoši liels finansējums, lai arī papildus līdzekļi tiek izmaksāti esošajiem atbalsta instrumentiem. Pašlaik vēl nav līdz galam skaidrs kā Covid-19 situācija

attīstīsies vasarā un rudenī, tāpēc nav skaidrības par jaunu atbalsta pasākumu nepieciešamību, īpaši ņemot vērā to, ka dīkstāves pabalstu un uzņēmumu garantiju pieteikšanas termiņš beigsies jūnija vidū. Pašlaik ir pieņemti daži ierobežojumu atvieglojumi, bet par pilnīgu ekonomikas atvēršanu pašlaik ir par agru domāt. Pēc apkopotās informācijas, FDP ir sagrupējusi lielākos atbalsta pasākumus, kas ietekmē valdības budžetu, pēc dažādiem veidiem. Plānotie atbalsta pasākumi 2021. gadam ir vismaz konceptuāli apstiprināti valdībā.

Kā var redzēt no attēla 4.1., atšķirībā no 2020. gada, šogad lielākā atbalsta pasākumu daļa attiecas uz veselības aprūpes nozari (586 milj. eiro). Ievērojamu finansējumu saņēma arī iedzīvotāji dažādu pabalstu formā (331 milj. eiro + 98 milj. eiro), kā arī uzņēmumi (311 milj. eiro) grantu formā. Ir jāatzīmē, ka šeit ir minēti tikai tie pabalsti, kas tieši ietekmē VVBB – kopējais sniegtais atbalsts tautsaimniecībai ir vēl lielāks.

4.1. attēls. Atbalsta pasākumi, kas tieši ietekmē budžetu 2020. un 2021. gadā (milj. eiro)



Avots: Finanšu ministrijas dati un FDP aprēķini

Tabulā 4.1 ir pieejama informācija par tiem tiešiem atbalsta pasākumiem, kas uz šo brīdi jau ir izmaksāti, kā arī sīkāka informācija par dažādām atbalsta grupām. Var redzēt, valdība pakāpeniski turpina izmaksāt plānoto atbalstu summas.

Atbalsta pasākumi, kas tieši ietekmē budžetu 2020. un 2021. gadā (milj. eiro)

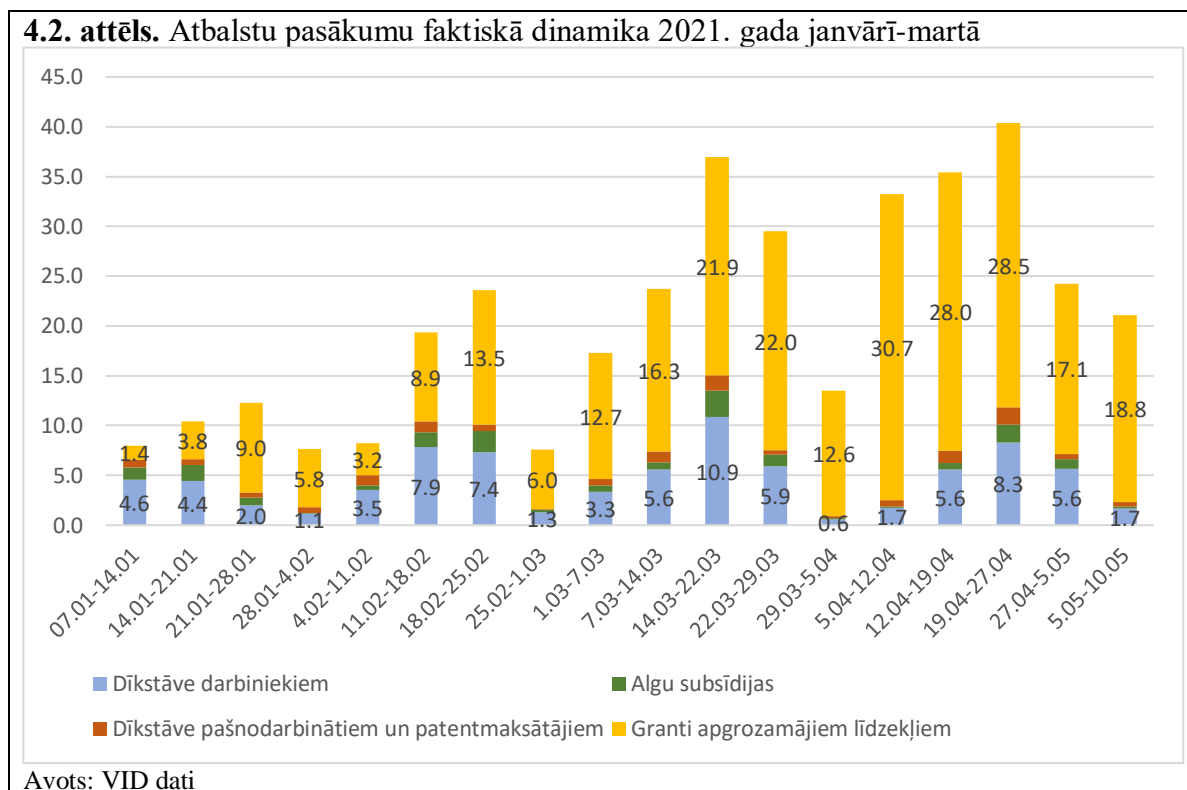
Pasākuma veids	2020 faktiskais atbalsts	2021 plānotais atbalsts	2021 faktiskais atbalsts
Atbalsts iedzīvotājiem un darbaspēkam	131,7	583,2	448,6
Dīkstāves (arī palīdzības) pabalsts	64,0	101,1	104,8
Dažāda veida pabalsti - bezdarbnieka, ģimenēm, bērniem u. tml.	18,1	386,2	324,9
Cilvēk kapitāls un demogrāfija, darbinieku pārkvalifikācija	0,0	15,2	0,0
Subsidētās darba vietas tūrisma nozarei un eksportētājiem, subsidētā nodarbinātība	49,6	80,6	18,9
Atbalsts uzņēmējiem	283,9	876,4	255,4
Atbalsts saistībā ar nodokļu maksājumu termiņiem	142,2	24,0	15,1
ALTUM aizdevumi apgrozāmiem līdzekļiem	13,1	16,7	1,0
ALTUM garantijas un ieguldījumi	18,4	106,0	2,3
Granti apgrozāmiem līdzekļiem	0,0	483,8	236,8
Atbalsts autoceļu nozarei	72,5	155,0	0,2
Atbalsts uzņēmumiem starptautiskajai konkurencei	0,0	45,4	0,0
Atbalsts lauksaimniecības un pārtikas ražošanas nozares uzņēmumiem	37,5	45,5	0,0
Atbalsts valsts un AS sektoram	560,2	1002,9	167,0
Atbalsts aviopārvadājumu nozarei	260,5	51,8	1,0
Atbalsts sabiedriskā transporta jomai	75,4	0,0	0,0
Atbalsts veselības aprūpes nozarei	123,6	688,5	117,1
Atbalsts kultūras nozarei un sportam	26,1	35,9	2,9
Atbalsts pašvaldību investīcijām	50,1	75,1	15,9
Atbalsts izglītības nozarei	17,1	38,1	25,9
Pārējie, ieskaitot privātos un sabiedriskos medijus	7,4	113,5	4,4
Kopā	975,8	2462,5	871,0
No IKP (2020. g. 29545 milj. eiro, 2021. g. 30850 milj. eiro)	3,30%	7,98%	2,82%

Avots: Finanšu ministrijas dati un FDP aprēķini

Saeimā apstiprinātajā 2021.gada budžetā tika iekļauti atbalsta pasākumi tikai apmēram 150 miljonu eiro apmērā, jo budžeta sastādīšanas procesā Covid-19 otrais vilnis vēl nebija sācies. Tāpēc lielākā daļa otrā vilņa atbalsta pasākumu tiek finansēta no programmas 02.00.00 "Līdzekļi neparedzētiem gadījumiem" 2021.gada budžetā šai programmai bija paredzēti tikai 26,7 milj. eiro, pēc tam šis apjoms tika palielināts par 300 milj. eiro un vēl 500 milj. eiro.¹⁶ Pēc FDP apkopotās informācijas, jaunie rīkojumi par programmas finansējuma palielināšanu vēl netika pieņemti, lai arī šis ir tikai laika jautājums, jo plānotais atbalsts no VVBB jau pārsniedz paredzēto budžetā summu.

¹⁶ Piejams: <http://tap.mk.gov.lv/lv/mk/tap/?pid=40498657&mode=mk&date=2021-02-23>, skatīts 01/03/2021

Zemāk attēlā 4.2. var redzēt, ka atbalsts dīkstāves pabalstos, algu subsīdijās, un grantos apgrozamajiem līdzekļiem ir samazinājies pedējās divās nedēļās. Tas izskatās samērīgi, ņemot vērā, ierobežojumu pakāpenisku mīkstināšanu un salīdzinoši labos nodokļu iekasēšanas datus.



Padome kopumā pozitīvi vērtē valdības darbu pie ekonomikas atbalsta pasākumu izveidošanas, it sevišķi tās centienus uzturēt dialogu ar uzņēmējiem un sociālajiem partneriem, lai atbalsts būtu mērķtiecīgāks un efektīvāks. Ir sasniegts mērķis atbalsta apjoma palielināšanā. Tomēr, šobrīd Padome atbalsta pasākumu ietekmi uz 2021. gada budžetu novērtē 1,9 miljardu apmērā. Pie šāda apjoma atbalsta, valsts parāds 2021. gada beigās varētu pat pārsniegt 50% no IKP, bet budžeta deficīts 9,4%. No budžeta viedokļa skatoties, atbalsta apjoms, visticamāk, jau pārsniedz COVID krīzes radīto negatīvo izlaidu starpību ekonomikā.

Padome aicina valdību ļoti uzmanīgi izvērtēt jaunu atbalsta instrumentu ieviešanu un jau sākt domāt par esošo atbalsta instrumentu pakāpenisku izbeigšanu inficēšanās rādītāju samazināšanās gadījumā. Šobrīd valsts atbalsts būtu saglabājams tikai tām nozarēm, kas tieši cieš no ierobežojumiem.

Fiskālās disciplīnas padomes priekšsēdētāja
Inna Šteinbuka