

## MONITORINGA ZIŅOJUMS NR. 2

10.04.- 30.04.2020.

### 1. SITUĀCIJAS ATTĪSTĪBA

#### 1.1. Politiskā situācija

Valdība turpina pilnveidot valsts atbalsta pasākumu kopumu, lai aptvertu iespējami plašāku atbalsta saņēmēju loku. Latvijas vadības rīcība COVID-19 krīzes risināšanā ir piesaistījusi ārvalstu mediju uzmanību<sup>1</sup>, kur izstrādāto pasākumu kopums minēts kā Latvijas veiksmes stāsts cīņā ar COVID-19.

#### 1.2. Starptautiskā ekonomiskā situācija un ES atbalsts

Ekonomiskā situācija gan pasaulē, gan ES turpina pasliktināties. Nenoteiktības apstākļos eirozonas un atsevišķu dalībvalstu, tai skaitā Latvijas izaugsmes scenāriji krasi atšķiras. SVF paredz eirozonas ekonomikas kritumu 2020.gadā par 7,5%, bet ECB pesimistiskākos scenārijos - līdz pat 15%.<sup>2</sup> Līdz ar to arvien ticamāks kļūst U-veida atgūšanās scenārijs. Ir izskanējušas bažas, ka Eiropā recesija vissmagāk varētu skart Centrālās un Austrumeiropas valstis, jo šo valstu ekonomikās dominē darbietilpīgas ražošanas nozares un pakalpojumi. Jaunākā informācija no Eurostata liecina, ka 2020. gada 1. ceturksnī, salīdzinot ar iepriekšējo kvartālu, eirozonas IKP ir samazinājies par 3,8% un ES – par 3,5%.<sup>3</sup>

Saskaņā ar Eiropas Fiskālā monitora marta datiem, 14 dalībvalstis, tajā skaitā arī Latvija, Lietuva un Igaunija, ir izmantojušas iespēju atcelt ES noteikto budžeta deficīta griestu. COVID-19 ierobežojumu sagaidāmā negatīvā ietekme uz dalībvalstu budžetiem tiek lēsta 2,4 līdz 5,2% robežās no IKP. Aprīļa otrajā pusē starpbanku *Euribor* aizdevumu likme sasniedza augstāko rādītāju pēdējo četru gadu laikā, kas liecina par krīze varētu būt sākusi ietekmēt arī eirozonas banku sistēmu.

ES iestādes un dalībvalstis krīzes pārvarēšanai ir mobilizējušas resursus, kuru ekonomiskais iespaids tiek lēsts 3,4 triljonu eiro vērtībā, kas ir līdzvērtīgi 20% no ES-28 2019. gada IKP (1. attēls). Jāatzīmē, ka no šīs summas 2,78 triljonus jeb 82% veido nacionālo budžetu pienesums, no kuriem savukārt 2/3 veido valdību garantijas, aizdevumi un ieguldījumi uzņēmumos. Jāņem vērā arī tas, ka 400 miljardus jeb 11,7% veido ES likviditātes atbalsts valdībām no Eiropas Stabilitātes mehānisma un ES Kohēzijas fonda, līdz ar to kopējais tūrais fiskālais (*discretionary*) atbalsts ekonomikas sildīšanai ES ir mazāks par vienu triljonu: SVF vērtējumā 3,1% no IKP.<sup>4</sup>

Izņemot likviditātes atbalstu, pārējo ES līmeņa shēmu iedarbināšana prasīs laiku un no tām atbalsts varētu būt pieejams tikai 2020. gada otrajā pusē. Dalībvalstu vadītāji ir arī principiāli vienojušies par pēc-krīzes Eiropas atjaunošanas fonda izveidi 2 triljonu eiro apjomā kontekstā ar 2021-2027 daudzgadu budžetu. Fonda izveides detaļas izstrādās Eiropas Komisija, taču šobrīd plāns paredz, ka lielākā daļa no fonda

<sup>1</sup> Piemēram, "How Latvia has led the world against coronavirus pandemic," *The Telegraph*, 25.04.2020, <https://www.telegraph.co.uk/news/2020/04/25/latvia-kept-covid-deaths-dozen-businesses-stayed-open/>.

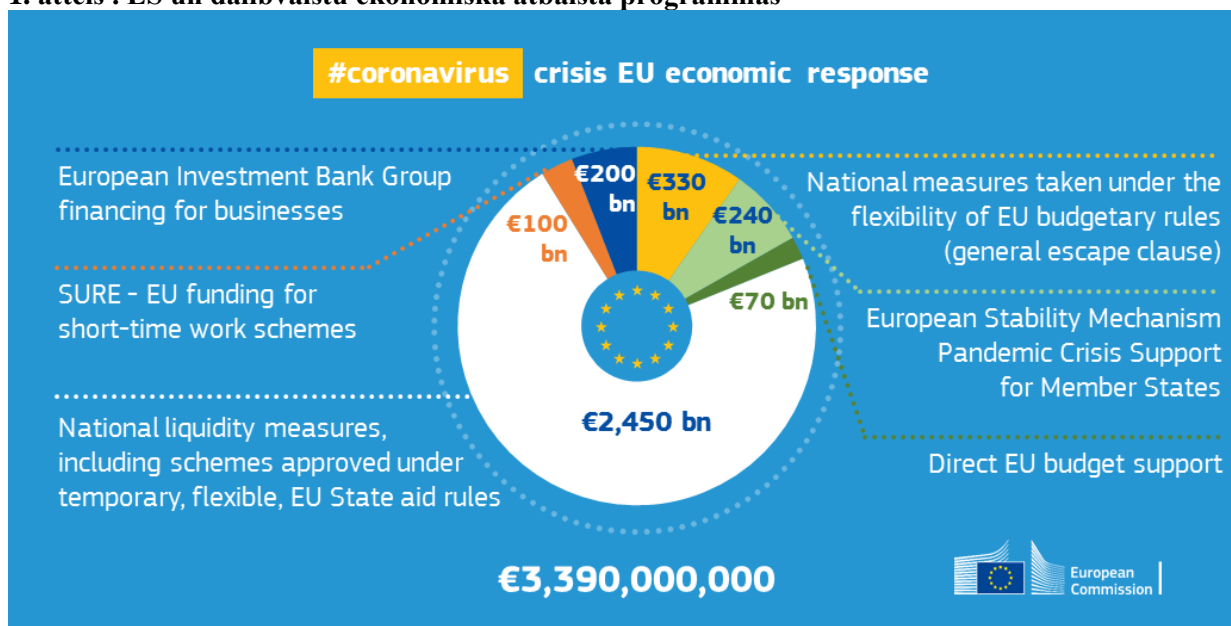
<sup>2</sup> "ECB Seen Boosting Pandemic Response to Help Economy," *Bloomberg*, 24.04.2020., <https://www.bloomberg.com/news/articles/2020-04-24/ecb-seen-boosting-pandemic-response-to-help-economy-in-free-fall>.

<sup>3</sup> Eurostat News Release 74/2020 (30.04.2020.), <https://ec.europa.eu/eurostat/documents/2995521/10294708/2-30042020-BP-EN.pdf/526405c5-289c-30f5-068a-d907b7d663e6>.

<sup>4</sup> *IMF Fiscal Monitor* (2020. g. aprīlis).

līdzekļiem tiks iegūti, Eiropas Komisijai aizņemoties finanšu tirgos, kā segumu izmantojot dalībvalstu garantijas un tradicionālās dalībvalstu iemaksas ES budžetā – šī aizņēmuma apkalpošanai.

### 1. attēls . ES un dalībvalstu ekonomiskā atbalsta programmas



Avots: Eiropas Komisija

Eiropas Investīciju banka (EIB) ir izveidojusi 25 miljardu eiro garantiju fondu, kas spēs garantēt aizdevumus ES uzņēmumiem 200 miljardu eiro apmērā un ir piešķirusi finansējumu 5 miljardu eiro apmērā uzņēmumiem, kurus skāris ekonomiskais šoks, un medicīnas tehnoloģijām. No šīs naudas 3 miljardi eiro ir paredzēti uzņēmumiem Itālijā un Spānijā – divās valstīs, kuras visvairāk ietekmē koronavīruss.

Eiropas Komisija (EK) paātrinātā kārtībā ir apstiprinājusi Latvijas valsts atbalstu 250 miljonu eiro apmērā subsidēto aizdevumu un aizdevumu garantiju shēmām uzņēmumiem un 35,5 miljonus eiro vērtu Latvijas atbalsta shēmu lauksaimniecības, zvejniecības, pārtikas un skolu ēdināšanas pakalpojumu nozarei. Papildus Eiropas Komisija ir saskaņojusi Latvijas valsts ieguldījumus tai piederošo uzņēmumu pamatkapitālā: “Latvijas gaisa satiksme” – 6 miljoni eiro, “Starptautiskā lidosta “Rīga”” – 50,4 miljoni eiro un aviokompānija “AirBaltic” – 150 miljoni eiro.

### 1.3. Makroekonomiskā vide

Nozīmīgs notikums pasaulē bija pārprodukcijas izraisītais straujais naftas cenu kritums, ASV cenai uz īsu brīdi nokrītot pat zem nulles vērtības.

Saskaņā ar Starptautiskās darba organizācijas (ILO) aplēsēm, COVID-19 ierobežojošo pasākumu vismagāk skartās nozares ir tirdzniecība un ražošana, bet vismazāk – lauksaimniecība un izglītība. Savukārt “*EY Global Capital Confidence Barometer*” pētījums, kas noslēdzās 26. martā, atklāj, ka 73% uzņēmēju pasaulē sagaida smagu koronavīrusa krīzes ietekmi uz ekonomikas izaugsmi un 54% paredz ilgstošāku, tātad U-veida atgūšanās scenāriju.

**1. tabula. Latvijas makroekonomisko rādītāju prognozes**

Reālā IKP izaugsme, %	2019	2020	2021	Pēdējais atjaunojums
Finanšu ministrija	2,2	-7,0	1,0	Apr 2020
Latvijas Banka	2,2	-6,5	x	Mar 2020
Eiropas komisija	x	x	x	Maijs 2020
Starptautiskais valūtas fonds	2,2	-8,6	8,3	Apr 2020
Swedbank		-5,8	5,8	Mar 2020
<b>Vidējais aritmētiskais</b>	<b>2,2</b>	<b>-7,0</b>	<b>1,0</b>	
Inflācija, %	2019	2020	2021	
Finanšu ministrija	2,8	0,4	1,7	Apr 2020
Latvijas Banka	2,8	0,5	x	Mar 2020
Eiropas komisija	x	x	x	Maijs 2020
Starptautiskais valūtas fonds	2,7	-0,3	3,0	Apr 2020
Swedbank		0,5		Mar 2020
<b>Vidējais aritmētiskais</b>	<b>2,8</b>	<b>0,3</b>	<b>1,7</b>	
Bezdarba līmenis, %	2019	2020	2021	
Finanšu ministrija	6,3	11,2	10,1	Apr 2020
Latvijas Banka	x	x	x	Mar 2020
Eiropas komisija	x	x	x	Maijs 2020
Starptautiskais valūtas fonds	6,3	8,0	8,3	Apr 2020
Swedbank	6,3	8,6	7,5	Mar 2020
<b>Vidējais aritmētiskais</b>	<b>6,3</b>	<b>9,6</b>	<b>10,1</b>	

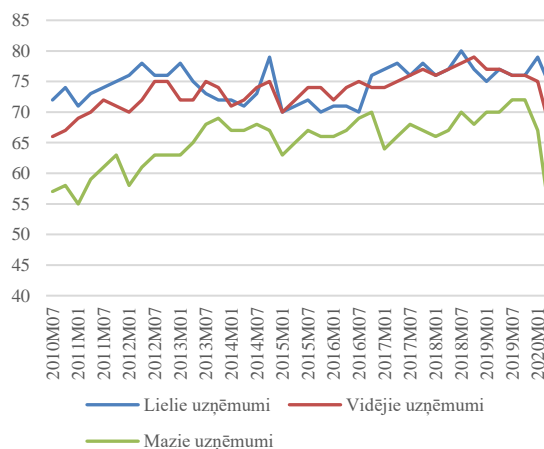
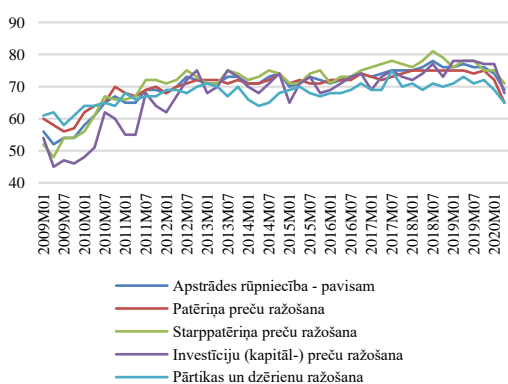
Makroekonomisko prognožu salīdzinājums atklāj, ka SVF Latvijas ekonomikai vislielāko kritumu starp Baltijas valstīm 2020. gadā – -8,6%.<sup>5</sup> Latvijas Banka prognozējusi Latvijas ekonomikas kritumu līdz -6,5%,<sup>6</sup> piebilstot, ka prognozes var pasliktināties, savukārt “Swedbank” ekonomisti ir prognozējuši IKP kritumu līdz 5,8%.<sup>7</sup> (1. tabula.) Prognozētāji ir balstījušies pieņēmumā, ka COVID-19 uzliesmojums un karantīnas ierobežojumi noslēgsies pēc 2020. gada 2. ceturkšņa. Arī Finanšu ministrija (FM) ir pārskatījusi februārī publicētās makroekonomikas prognozes, kurās ir balstīts nākamo trīs gadu budžets, prognozējot šogad IKP kritumu 7% apmērā un 2021. gadā lēnu – 1% – atgūšanos.

Centrālās statistikas pārvaldes ātrais novērtējums liecina, 2020. gada 1. ceturksnī Latvija varētu būt piedzīvojuši nedaudz mērenāku IKP samazinājumu nekā eirozona – attiecīgi 2,9% un 3,8% pret iepriekšējo ceturksni (salīdzinot ar 2019. gada 1. ceturksni, Latvijā samazinājums ir 1,4%).<sup>8</sup>

Centrālās statistikas pārvaldes ātrais novērtējums

Aprīļa dati par ražošanas jaudu noslodzi jau uzrāda COVID-19 ietekmi uz ekonomiku (2. attēls). Salīdzinot ar 2019. gada aprīli, jaudas noslodzes kritums apstrādes rūpniecībā kopumā ir vairāk kā 10%, pie tam visstraujāk kritusies noslodze patēriņa preču ražošanā (-13%) un investīciju (kapitāl) preču ražošanā (-3%). Šis kritums gan nav tik straujš kā 2008. gada finanšu krīzes laikā, kad šajā periodā bija vērojams 21% kritums. Līdzīgi kā 2008. gada krīzē vismazāko kritumu arī šoreiz uzrāda pārtikas un dzērienu ražošanas sektors – 11%.

**2. attēls. Jaudas izmantošana apstrādes rūpniecībā pēc ražošanas pamatgrupējuma un pa uzņēmumu lieluma grupām (procentos)**



Avots: Centrālā statistikas pārvalde

<sup>5</sup> IMF World Economic Outlook Data Base <https://www.imf.org/en/publications/weo>.

<sup>6</sup> Latvijas Bankas prognozes, <https://www.bank.lv/darbibas-jomas/monetas-politikas-istenosana/prognozes>.

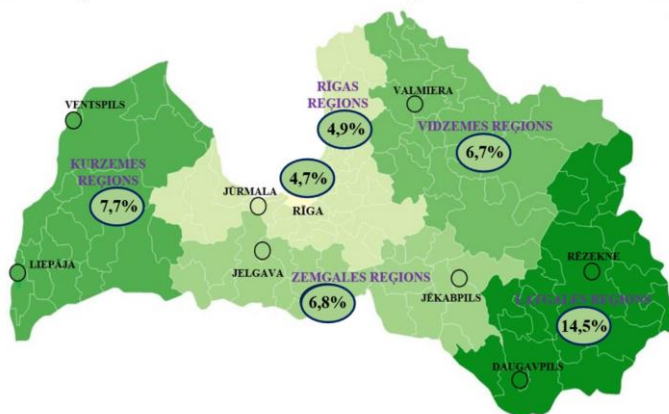
<sup>7</sup> Latvijas ekonomikas apskats, <https://www.swedbank-research.com/latvian/ekonomikasapskats/2020/q2/index.csp>.

<sup>8</sup> Centrālās statistikas pārvaldes preses relīze (30.04.2020.), <https://www.csb.gov.lv/lv/statistika/statistikas-temas/ekonomika/ikp/meklet-tema/2675-ikp-atrais-novertejums-2020-gada-1-ceturksni>.

Visvairāk ir cietusi mazo un vidējo uzņēmumu grupa (MVU), kas Latvijā veido vairāk nekā 98% no visiem uzņēmumiem: jaudu noslodzes kritums mazo uzņēmumu grupā ir 26%, vidējo uzņēmumu – 13% un lielo uzņēmumu – tikai 4%. Jāatzīmē, ka jau pirms COVID-19 MVU sektorā bija vērojamas konkurētspējas problēmas. Ja MVU savlaicīgi nepielāgosies sagaidāmajām pārmaiņām pasaules piegāžu un ražošanas ķēžu funkcionēšanā, tad šīs izmaiņas atstās sekas uz Latvijas ekonomikas potenciālu.<sup>9</sup>

### 3. attēls. Reģistrētais bezdarbs Latvijā kopumā un reģionos

Reģistrēta bezdarba līmenis valstī 2020. gada 31. martā – 6,8%



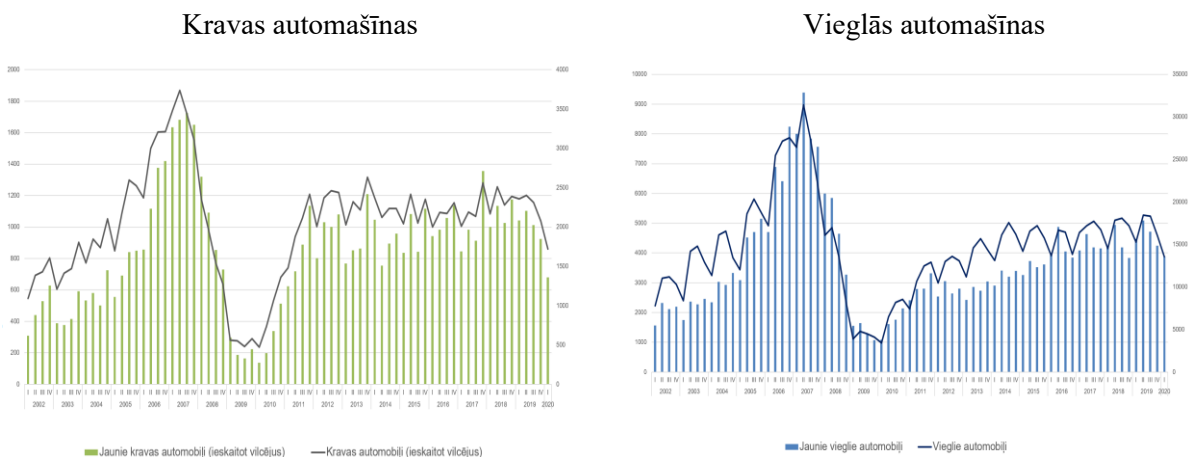
Avots: NVA

Saskaņā ar Nodarbinātības valsts aģentūras (NVA) sniegto informāciju, līdz 30. aprīlim ir saņemti 34 darba devēju paziņojumi par kolektīvo atlaišanu un kopā ir paziņots par 4 749 darbinieku plānoto atbrīvošanu. NVA reģistrēto klientu skaits aprīlī ir pieaudzis par 11 154 personām, sasniedzot 72 681. Savukārt aprīlī reģistrēta 4 517 jauna vakance (kopējais vakancu skaits 17 829). Vissmagākā situācija ir Latgalē, kur arī pirms COVID-19 krīzes sākuma bija visaugstākais bezdarba līmenis Latvijā.

Reģistrēto transporta līdzekļu skaits 1. ceturksnī ir strauji samazinājies, kas liecina, ka augstā nenoteiktība un neziņa par COVID-19 krīzes dziļumu un ilgumu ir

sākusi ietekmēt gan transporta pārvadājumu uzņēmumu investīcijas pamatlīdzekļos, gan mājāsaimniecību prioritātes attiecībā uz tādiem dārgiem pirkumiem kā automašīnas. Salīdzinot ar iepriekšējā gada atbilstošo periodu, 2020. gada 1. ceturksnī jauno un šajā vai iepriekšējā gadā ražoto kravas auto reģistrāciju skaits ir sarucis par 35% un vieglo transportlīdzekļu – par 13% (4. attēls).

### 4. attēls. Reģistrēto kravas un vieglo automašīnu skaits pa ceturkšņiem, 2002 I c.-2020 I c.



Avots: Centrālā statistikas pārvalde

<sup>9</sup> “Latvijas MVU konkurētspēja globālajā tirgus sistēmā nav pietiekama”, žurnāls “Ir”, 2019. gada 16. oktobris, <https://ir.lv/2019/10/16/latvijas-mvu-konkuretspeja-globalaja-tirgus-sistema-nav-pietiekama/>.

Latvijas Investīciju un attīstības aģentūra (LIAA) norāda, ka eksportējošajās nozarēs ir piedzīvojušas apjoma sarukumu 20 – 30% robežās. To, ka situācija turpina pasliktināties Latvijas tirdzniecības partnervalstīs, apstiprina arī SVF prognozes (2. tabula). Labā ziņa ir tā, SVF arī prognozē visās Latvijas partnervalstīs veselīgu ekonomisko izaugsmi jau 2021. gadā.

Salīdzinot ar pirmskrīzes periodu, Latvijā caurmērā ir samazinājušās izsniegto kredītu procentu gada likmes uzņēmumiem (no 3,18 līdz 2,92%) un māsaimniecībām (no 5,22 līdz 5,07%).<sup>10</sup> Neskatoties uz izdevīgākiem kredītnosacījumiem, aptaujas uzrāda, ka uzņēmēju un patērētāju pesimisms tomēr ir tuvu tam, kāds tas bija 2008. gada krīzē. Piemēram, **SKDS uzņēmēju aptaujā** (17. marts – 6. aprīlis) uzrāda, ka ekonomiskās situācijas pasliktināšanos paredz gandrīz visi respondenti, turklāt 78% ir pārliecināti, ka ekonomiskā aktivitāte kritīsies ievērojami, un teju puse (42%) uzņēmēju prognozē, ka tuvāko sešu mēnešu laikā nāksies atlaist daļu darbinieku. Tirdzniecības kredītu apdrošināšanas un riska pārvaldības uzņēmuma **“Coface” tirdzniecības kredītu aptauja** liecina, ka Latvijā patēriņa konfidences rādītāji arī ir nokrituši līdz 2008. gada līmenim: visstraujākais konfidences rādītāju kritums ir vērojams mazumtirdzniecības un pakalpojumu sektoros (piemēram, mazumtirdzniecības konfidences līmenis kopš šī gada janvāra ir krities no +8.1 līdz -3.9 punktiem).

Savukārt **“Swedbank” uzņēmēju aptauja** (marta beigas – aprīļa sākums) liecina, ka 48% uzņēmumu uzskata, ka finanšu stāvoklis pēc krīzes būs pasliktinājies un 16% pieļauj, ka zaudējumu dēļ var arī nākties savu uzņēmumu slēgt. Tanī pašā laikā **“Swedbank” izsniegto debet- un kredītkaršu apgrozījuma dati** liecina, ka pirmajās ārkārtas stāvokļa dienās vērojamā iepirkšanās panika ir norimusi un ka pircēji ir pielāgojušies jaunajiem apstākļiem: strauji augusi pirkumu popularitāte internetā un samazinājusies skaidras naudas izmantošana. Dati arī rāda, ka tēriņi aviobiļešu iegādei un viesnīcu apmaksai pēdējo četru nedēļu laikā ir samazinājušies par vairāk nekā 90%. Lielu triecienu ir saņēmis arī ēdināšanas bizness – šajā izdevumu grupā tēriņi pēdējā mēneša laikā ir bijuši par aptuveni 60% mazāki nekā pirms gada. Līdzīgs kritums ir vērojams arī apģērbu/apavu, izglītības/hobiju, kā arī luksusa preču segmentā. Pirkumi pārtikas veikalos pēdējās četrās nedēļās ir kāpuši par vidēji 26%, par 17% pieaudzis arī biroja un elektropreču pirkumu apjoms. Kāpums bijis arī būvniecības, remonta, mājas interjera, dārza un saimniecības preču veikalos.

**2. tabula. SVF IKP pieauguma prognoze Latvijas nozīmīgākajās tirdzniecības partnervalstīs**

	2019	2020*	2021*
Lietuva	3,9	-8,1	8,2
Krievija	1,3	-5,5	3,5
Igaunija	4,3	-7,5	7,9
Zviedrija	1,2	-6,8	5,2
Vācija	0,6	-7,0	5,2

(\*) Prognoze

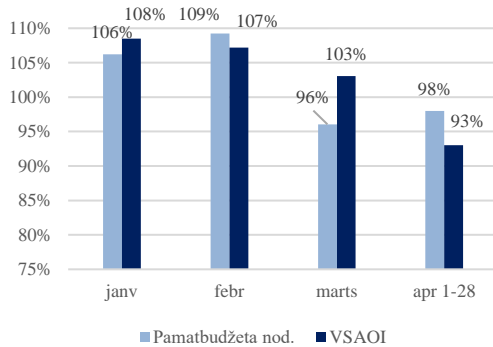
Avots: *IMF World Economic Outlook*

(2020.g. aprīlis)

<sup>10</sup> Latvijas Bankas procentu likmju statistika, <https://www.bank.lv/statistika/dati-statistika/procentu-likmju-statistikas-raditaji>.

#### 1.4. Aktuālā budžeta situācija

##### 5. attēls. Valsts pamatbudžeta nodokļu ieņēmumu un VSAOI dinamika, 2020. pret 2019. gadu attiecīgajā periodā



Avots: Valsts kase

aktivitātes sabremzēšanos valstī. Finanšu ministrija Stabilitātes programmā prognozē, ka Valsts kopbudžeta nodokļu ieņēmumi 2020. gadā būs par 9,2% mazāki nekā 2019. gadā. Pašvaldību ieņēmumu plāns pirmajā ceturksnī ir izpildīts tikai par apmēram 80%, lai gan pašvaldību konsolidētie ieņēmumi pirmajā ceturksnī ir par 5,1% lielāki nekā 2019. gadā attiecīgajā periodā.

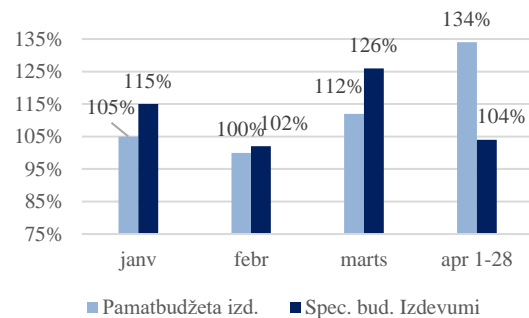
6. attēlā ir attēlota budžeta izdevumu dinamika. Šeit redzams, ka martā jau bija jūtama krīzes ietekme uz budžeta, it sevišķi uz sociālā budžeta, izdevumiem. Pēdējie pieauga par 26% salīdzinot ar 2019.gada attiecīgo periodu. Savukārt aprīļa operatīvie dati norāda, ka atbalsta pasākumu smagums gulstas uz pamatbudžetu, kura izdevumu apjoms no 1. līdz 28. aprīlim pieauga par 34% salīdzinot ar iepriekšējā gada attiecīgo periodu. Nedaudz negaidīti attiecīgajā periodā speciālā budžeta izdevumu ir pieauguši tikai par 4%. Ņemot vērā, ka aprīlī ir saņemtas lielas ES atmaksas valsts budžetā (224,6 miljoni eiro), valsts pamatbudžeta bilance, neskatoties uz ievērojamo izdevumu pieaugumu, aprīlī būs tuvu sabalansētai.

#### 1.5. Valdības noteiktie atbalsta pasākumi un to fiskālā ietekme

Latvijas valdības ir operatīvi reaģējusi uz COVID-19 izraisīto krīzi un izveidojusi atbalsta mehānismus, kas mērķēti uz likviditātes uzturēšanu finanšu sektorā, darba ņēmēju un ievainojamāko sabiedrības slāņu sociālo aizsardzību, uzņēmēju atbalstu, un veselības aizsardzības sektora kapacitātes stiprināšanu. Stabilitātes programmā Finanšu ministrija novērtē atbalsta pasākumu ietekmi uz vispārējo valdības budžeta bilanci (VVBB) 2020. gadā 851,4 miljoni (3% no IKP) apmērā. Turpmākos trīs gadus tiek plānota atbalsta pasākumu pozitīva ietekme uz VVBB, saņemot budžeta ieņēmumus nodokļus, kuriem termiņš tika pagarināts, attiecīgi 0,2% apmērā 2021. un 2022. gadā un 0,3% apmērā 2022. gadā. 3. tabulā ir iekļauti

Valsts kases operatīvie dati (28.04.2020.) liecina, ka, neskatoties uz to, ka šī gada marts iezīmējas ar valsts pamatbudžeta un VSAOI ieņēmumu kritumu, pamatbudžeta nodokļu ieņēmumi 2020. gada 1.-28. aprīlī tikai par 2% atpaliek no iepriekšējā gada līmeņa attiecīgajā periodā. VSAOI šajā periodā ir samazinājusies par 7% salīdzinājumā ar 2019. gadu. UIN tika iekasēts 31,1 miljona eiro apmērā, kas ir daudz vairāk kā gadu atpakaļ. Iekasētais PVN 2020. gada 1.-28.aprīlī ir samazinājies tikai par 35 miljoniem (-16%) attiecībā pret iepriekšējā gada attiecīgo periodu, neskatoties uz to, ka kopš krīzes sākuma VID ir priekšlaicīgi atmaksājis uzņēmējiem PVN 97,3 miljonu eiro apmērā. Lai arī krīzes ietekmi uz nodokļu ieņēmumiem 2020. gadā vēl ir pārāgri novērtēt, kopumā, aprīļa rezultāti ir negaidīti labi, ņemot vērā ekonomiskās

##### 6. attēls. Valsts pamatbudžeta un speciālā budžeta izdevumu dinamika, 2020. pret 2019. gadu attiecīgajā periodā



Avots: Valsts kase



Fiskālās disciplīnas padomes (FDP) aptuvenie aprēķini par atbalsta pasākumu ietekmi uz VVBB 2020.gadā un to īpatsvars kopējā atbalsta programmā.

<b>3. tabula. Valsts atbalsta pasākumu apjoms un ietekme uz VVBB</b>			
<b>Pasākums</b>	<b>Plānotā ietekme uz VVBB (milj. eiro)*</b>	<b>% no kopējā atbalsta</b>	<b>Reāli izmaksātā summa (milj. eiro)****</b>
<b>Atbalsts iedzīvotājiem</b>	<b>-157,4</b>	<b>15,1%</b>	
Dīkstāves (arī palīdzības) pabalsts (2 mēnešus)	-34,3	3,3%	7,0
Dažāda veida pabalsti – bezdarbnieka, ģimenēm, bērniem u.c.	-123,1	11,8%	-
<b>Atbalsts uzņēmējiem</b>	<b>-477,3</b>	<b>52,9%</b>	
Atbalsts saistībā ar nodokļu maksājumu termiņiem	-331,0	31,7%	160,9
ALTUM aizdevumi apgrozāmiem līdzekļiem	-50,8	4,9%	41,0
ALTUM kredītgarantijas un portfelģarantijas	-50,0	4,8%	30,0
Atbalsts autoceļu nozarei	-75,0	7,2%	
Atbalsts lauksaimniecības un pārtikas ražošanas nozares uzņēmumiem	-45,5	4,4%	
<b>Atbalsts valsts AS un sektoriem</b>	<b>-333,4</b>	<b>32,0%</b>	
Atbalsts aviopārvadājumu nozarei**	-246,5	23,6%	
Atbalsts veselības aprūpes nozarei	-80,9	7,8%	
Pārējie, ieskaitot privātos un sabiedriskos medijus	-6,0	0,6%	
<b>KOPĀ</b>	<b>-1043,1</b>	<b>100%</b>	
No IKP	<b>3,7%</b>		

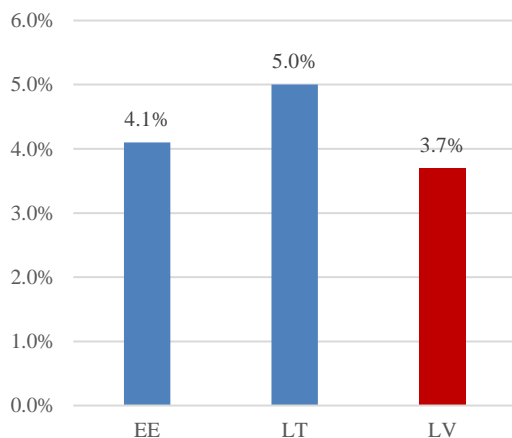
\*FM dati un Padomes aprēķini;

\*\* ieskaitot 36,1 miljoni eiro atbalstu AirBaltic, kas no grāmatvedības viedokļa neietekmē VVBB 2020, gadā, kā arī plānotos atbalstus AirBaltic 150 miljonu apmērā un Rīgas lidostai 54,4 miljonu apmērā,

\*\*\* ieskaitot plānoto centralizēto aizsardzības līdzekļu iepirkumu

\*\*\*\* dati līdz 28.04., Altum – 22.04.

#### 7. attēls. Valsts atbalsta pasākumu fiskālā ietekme, % pret IKP



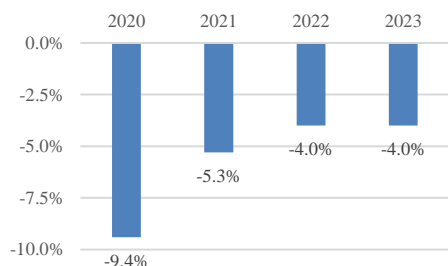
Avots: *European Fiscal Monitor Special Update* (2020. gada marts)

Salīdzinājumam – ja Latvijā atbalsta pasākumu fiskālā ietekme ir 1 miljards eiro (3,7% no 2019. gada IKP), tad Igaunijā tie 1,1 miljardi (4,1% no IKP) un Lietuvā – 2,5 miljardi (5% no IKP (7. attēls).

Latvijas Ekonomikas ministrija ir izstrādājusi plānu ekonomiskās izaugsmes atjaunošanai – sākot ar šī gada otro pusi paredzēts intensificēt ceļu būves un mājokļu atjaunošanas projektus un mudināt augstas vērtības eksporta attīstību. Savukārt Darba grupa uzņēmējdarbības un nodarbināto atbalstam ir vienojusies ES fondu finansējumu 150 miljonu eiro apmērā novirzīt aizdevumiem pašvaldībām investīcijām. Darba grupa ir arī nolēmusi virzīt valdībā priekšlikumu par vēl 500 miljonu ES fondu finansējuma pārdali veselības sistēmas kapacitātes stiprināšanai, eksportspējīgu un ražojošu uzņēmumu atbalstam un nodarbinātības pasākumiem.

## 1.6. Prognozes par budžeta deficītu un vispārējās valdības parādu

### 8. attēls. Vispārējā valsts budžeta bilances prognoze, 2020-2023



Avots: Latvijas Stabilitātes programmu 2020.-2023.gadam

Lai nodrošinātu finansiālu segumu atbalsta pasākumiem COVID-19 seku mazināšanai, Latvija 2020. gada martā un aprīlī operatīvi veica aizņemšanos gan iekšējā, gan starptautiskajos finanšu tirgos, emitējot obligācijas, kas izraisīja strauju un neplānotu parāda līmeņa pieaugumu (4. tabula). Kopš 2020. gada februāra beigām, uz Stabilitātes programmas 2020./2023. sastādīšanas brīdi, Latvijas valdības parādsaistību apjoms ir pieaudzis par 1,85 miljardiem eiro.

### 4. tabula. Valsts parāda attīstība COVID-19 uzliesmojuma ietekmē, 2020. gada martā-aprīlī (līdz 24.04.2020.) veiktie aizņēmumi

Vērtspapīru veids	Dzēšanas gads	Aizņēmuma apjoms nominālvērtībā	Procentu (kupona) likme gadā, %	Ienesīgums, %
2026.gadā dzēšamo eiroobligāciju papildu emisija	2026.	550 milj.	0,375	0,406
Jaunas eiroobligācijas	2023.	1 mljrd.	0,125	0,209
Iekšējā aizņēmuma obligācijas (5 laidieni vienas programmas ietvaros)	2022.	304,5 milj.	0	(-0,129) līdz 0,099

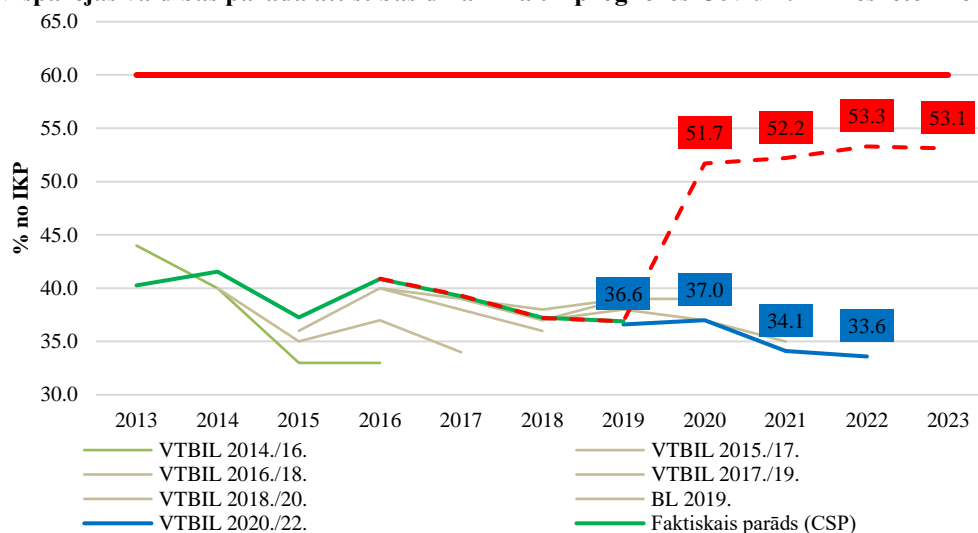
Avots: Valsts Kase

9. attēlā ir parādīta valsts parāda pieauguma prognozēto dinamika saskaņā ar nule kā apstiprināto Latvijas Stabilitātes programmu 2020.-2023. gadam. Šeit redzams, ka 2020. gadā vispārējo valdības parādu no Māstrihtas kritērija 60% pret IKP robežas šķīrs iespējams 8,3%. Turpmākajos gados situācija turpinās pasliktināties un 2021. gadā līdz 60% sliekšnim paliks vien 7,8%, 2022. gadā – 6,7% un 2023. gadā – 6,9%. Ieilstot COVID-19 krīzei vai ekonomiskai situācijai pasliktinoties kādu citu iemeslu dēļ, pastāv augsts risks šo sliekšni pārkāpt, kas nopietni apdraudēs fiskālo ilgtspēju. Turpinot kristies IKP, valsts parāda līmenis var nonākt grūti kontrolējamā līmenī, tāpēc valsts parādu pieauguma ierobežošanā izšķiroša nozīme ir COVID-19 krīzes seku mazināšanas pasākumu efektivitātei. Konstatējot kāda atbalsta pasākuma zemu efektu, to nekavējoties ir jāpārskata, novirzot atbalstu tur, kur ekonomikas stimulēšanai ir lielāka atdeve.

<sup>11</sup> Latvijas Stabilitātes programmu 2020.-2023.gadam Ministru kabinets apstiprināja 30.04.2020.



## 9. attēls. Vispārējās valdības parāda attīstības dinamika un prognozes Covid-19 krīzes ietekmē



Avots: CSP, VTBIL 2014-2022, Valsts Kase, FM

## 2. PADOMES VIEDOKLIS

- 1) Politiskā stabilitāte un pietiekoši augsta sabiedrības uzticība valdībai ļauj īstenot valsts atbalsta pasākumus piesardzīgi, kontrolējot budžeta deficīta pieaugumu un saglabājot manevrēšanas iespējas turpmāk.
- 2) Saskaņā ar Eiropas Fiskālā monitora marta datiem iespēju atcelt ES noteiktos budžeta deficīta griestus ir izmantojušas 14 ES dalībvalstis, tajā skaitā arī Baltijas valstis. COVID-19 ierobežojumu sagaidāmā negatīvā ietekme uz dalībvalstu budžetiem tiek lēsta 2,4 līdz 5,2% no IKP.
- 3) Kaut gan 2020. gada 1. ceturksnī Latvija varētu būt piedzīvojusi nedaudz mērenāku IKP samazinājumu pret iepriekšējo ceturksni nekā eirozona – attiecīgi 2,9% un 3,8%, ražošanas jaudu noslodzes un citi aprīļa dati skaidri uzrāda uz COVID-19 izraisītu strauju ekonomisko lejupslīdi. Latvijas Investīciju un attīstības aģentūra (LIAA) norāda, ka eksportējošajās nozarēs ir piedzīvojušas apjoma sarukums 20% līdz 30% robežās.
- 4) Krīzes rezultātā secīgi veidojas četri sekojoši draudi tautsaimniecības funkcionēšanai:
  - Uzņēmumu likviditātes straujš samazinājums ieviesto ierobežojumu un pieprasījuma strauju izmaiņu iespaidā;
  - Vispārējs piedāvājuma šoks izejvielu piegāžu ķēžu pārrāvumu dēļ;
  - Otrreizējs pieprasījuma šoks, kurš veidojas pakāpeniski, samazinoties gan eksporta pieprasījumam, gan iekšējā tirgus kapacitātei. Nenoteiktības un pieaugoša lejupslīdes riska ietekmē uzņēmēji atceļ vai atliek investīciju projektus;
  - Ja valsts izveidotie ekonomikas stabilizācijas mehānismi nav efektīvi vai ir nepietiekoši, seko finanšu sektora krīze, kam par iemeslu ir masveida bankroti, kas rezultējas banku sektora kapitāla nepietiekamībā;
- 5) Dati par Latvijas ekonomiskās attīstības dinamiku COVID-19 krīzes laikā liecina, ka šobrīd turpina īstenoties pirmie trīs draudi, savukārt banku sektors joprojām nav izjutis nozīmīgus satricinājumus,

tāpēc finanšu stabilitāte nav apdraudēta. Ir redzams straujš kritums ražošanas jaudu noslodzē – situācijai ieilgstot, var tikt ietekmēts Latvijas ekonomikas potenciāls kopumā. Ja tas notiks, cietīs Latvijas valdības budžets: samazināsies nodokļu bāze un, izpildot VTBIL saistības par budžeta izdevumu griestiem, pie zemāka ekonomikas potenciāla būs jāsamazina valdības izdevumu apjoms;

- 6) Lai savlaicīgi īstenotu pasākumus minēto apdraudējumu mazināšanai, nepieciešams ikmēnesi aktualizēt ekonomikas attīstības un fiskālo rādītāju izmaiņu prognozes;
- 7) Padome aicina veidot vairākus vidēja termiņa makroekonomiskās attīstības scenārijus un tos regulāri pārskatīt, ņemot vērā aktuālās tendences;
- 8) Operatīvie nodokļu iekasēšanas dati liecina, ka ieņēmumu kritums ir mazāks nekā ekonomikas sabremzēšanas temps. Tomēr jāņem vērā, ka nodokļi tika maksāti par visu martu, bet ekonomikas kritums iestājās tikai pašās mēneša beigās. Līdz ar to faktisko situāciju varēs redzēt tikai maijā, spriežot pēc aprīlī iekasētajiem nodokļu ieņēmumiem. Tāpēc tālejošākus secinājumus par krīzes ietekmi uz valsts finansēm varēs izdarīt vēlāk.
- 9) Padome ekonomikas stabilizācijas, sociālās aizsardzības un sildīšanas pasākumus kopumā novērtē kā adekvātus šodienas ekonomiskajai situācijai. Turpinot kristies IKP, valsts parāda līmenis var nonākt grūti kontrolējamā līmenī, tāpēc valsts parādu pieauguma ierobežošanā izšķiroša nozīme ir COVID-19 krīzes seku mazināšanas pasākumu efektivitātei. Konstatējot kāda atbalsta pasākuma zemu efektu, to nekavējoties ir jāpārskata, novirzot atbalstu tur, kur ekonomikas stimulēšanai ir lielāka atdeve.

## Valdības lēmumu pārskats saistībā ar COVID-19 ierobežošanu un atbalstu tautsaimniecībai

14.04.2020. valdība nolēma:

- Atvieglot īstermiņa eksporta kredīta garantiju izsniegšanas noteikumus komersantiem un atbilstošām lauksaimniecības pakalpojumu kooperatīvajām sabiedrībām. Lēmumam ietekmes uz valsts budžetu nav;
- Atvieglot noteikumus par portfelģarantijām sīko (mikro), mazo un vidējo komersantu kreditēšanas veicināšanai. Lēmumam ietekmes uz valsts budžetu nav;
- Atbalstīt lauksaimniecības, mežsaimniecības, zivsaimniecības un pārtikas ražošanas nozares. Plānotais iespaids uz budžetu – 45 000 000 eiro;
- Atbalstīt primāros lauksaimniecības ražotājus, lauksaimniecības un pārtikas pārstrādes uzņēmumus, kā arī pārtikas uzņēmumus, kas nodrošina ēdināšanu izglītības iestādēs. Plānotais iespaids uz budžetu – 35 000 000 eiro;
- Atvieglot kritērijus daļēju izdevumu segšanai 2020. gadā par apdrošināšanas prēmijām, lai mazinātu COVID-19 negatīvo ietekmi uz lauku saimniecībām. Plānotais iespaids uz budžetu – 10 500 000 eiro;
- Palielināt finansējumu par 5 miljoniem eiro daļējai kredītprocentu dzēšanai primāro lauksaimniecības produktu ražotājiem, atbilstīgām kooperatīvajām sabiedrībām, kā arī lauksaimniecības, zvejniecības un zvejas produktu pārstrādes un apstrādes uzņēmumiem, kā arī lauksaimniecībā izmantojamiem zinātnes pētījumiem un lauksaimniecības zinātnisko institūciju materiāli tehniskās bāzes pilnveidošanai. Plānotais iespaids uz budžetu – 13 074 0711 eiro.

16.04.2020. valdība nolēma:

- Veikt 100 000 eiro iemaksu ANO Humānās palīdzības koordinācijas biroja un Pasaules Veselības organizācijas Globālā humānās palīdzības plāna cīņai ar COVID-19 budžetā;
- Piešķirt piemaksas Valsts policijas un Valsts robežsardzes amatpersonām ar speciālām dienesta pakāpēm, kā arī Valsts drošības dienesta amatpersonām līdz 20% apmērā no mēnešalgas par laika periodu no 2020. gada 12. marta līdz 31. maijam. Plānotais iespaids uz budžetu – 2 590 703 eiro.

21.04.2020. valdība nolēma:

- Noteikt, ka persona, kurai piešķirtā bezdarbnieka pabalsta periods beidzas 2020.gada 12.martā vai vēlāk un kura sakarā ar Covid-19 izsludinātās ārkārtējās situācijas radītajām sekām nav atradusi darbu un neveic saimniecisko darbību, var pieprasīt bezdarbnieka palīdzības pabalstu. Plānotais iespaids uz budžetu – 21 857 043 eiro;
- Piešķirt Aizsardzības ministrijai kā atbildīgajai institūcijai par centralizēto iegāžu veikšanu finansējumu individuālo aizsarglīdzekļu un dezinfekcijas līdzekļu iegādei, kas nepieciešami 12 nedēļu apjoma nodrošināšanai, finansējumu 45 734 760 eiro apmērā.

23.04.2020. valdība nolēma:

- Atvieglot dīkstāves pabalsta saņemšanas iespējas arī personām, kuras šobrīd nevar saņemt dīkstāves pabalstu kā pašnodarbinātas personas, jo tās vienlaikus uz nepilnu darba laiku ir darba ņēmēji, taču to ienākumi kā darba ņēmējiem tām nevar nodrošināt iztiku. Plānotais iespaids uz budžetu – 54 812 020 eiro;
- Palielināt valsts akciju sabiedrības “Starptautiskā lidosta “Rīga”” pamatkapitālu, ieguldot tajā finanšu līdzekļus 49 912 210 eiro apmērā;
- Atvieglot Darba likuma normu piemērošanu krīzes laikā kopš 2020. gada 12. marta ar mērķi saglabāt nodarbinātību un esošās darbavietas uzņēmumos. Lēmumam ietekmes uz valsts budžetu nav;
- Precizēt kritērijus attiecībā uz krīzes skartajiem darba devējiem, kas var pretendēt uz dīkstāves atbalstu un kuros gadījumos pabalstu nepiešķir. Lēmumam ietekmes uz valsts budžetu nav;
- Palielināt atbalstu darba ņēmējiem un pašnodarbinātām personām, kuriem dīkstāves pabalsts ir mazāks par 130 eiro mēnesī vai kuras nekvalificējas dīkstāves pabalstam. Plānotais iespaids uz budžetu – 2 283 560 eiro.

28.04.2020. valdība nolēma:

- Piešķirt tiesības darba devējam, kurš atbilst Padziļinātās sadarbības programmas dalībniekam noteiktajiem kritērijiem un kuru ir ietekmējusi COVID-19 izraisītā krīze, samazināt darbiniekam Darba likuma 74. pantā noteikto atlīdzību par dīkstāvi no 100 procentiem līdz 70 procentiem no darbiniekam izmaksājamās algas. Lēmumam ietekmes uz valsts budžetu nav.
- Līdz 12 mēnešiem atlikt aizdevuma pamatsummas atmaksu un attiecīgi arī pagarināt kopējo aizdevuma atmaksas termiņu “Altum” aizdevumiem. Lēmumam ietekmes uz valsts budžetu nav;
- Palielināt nodokļu parāda sliksni līdz 1500 eiro, kuru pārsniedzot pašnodarbinātajām personām netiek piešķirts dīkstāves pabalsts. Lēmumam ietekmes uz valsts budžetu nav;
- Piešķirt papildus finansējumu valsts autoceļu būvniecībai un tiltu remontiem. Plānotais iespaids uz budžetu – 75 000 000 eiro;
- Atļaut pašvaldībām paplašināt to personu loku, kas var saņemt nomas maksas atbrīvojumu vai samazinājumu. Lēmumam ietekmes uz valsts budžetu nav.

30.04.2020. valdība nolēma:

- Nodrošinātu bezdarbnieka palīdzības pabalsta (180 eiro mēnesī) izmaksu personām kurām piešķirtā bezdarbnieka pabalsta izmaksas periods beidzas 2020. gada 12. martā vai vēlāk un kuras sakarā ar Covid-19 izsludinātās ārkārtējās situācijas radītajiem apstākļiem turpina būt bezdarbnieka statusā. Plānotais iespaids uz budžetu – 30 250 893 eiro;
- Nodrošināt dīkstāves pabalstu personām vismaz 180 eiro apmērā mēnesī, ja līdz šim pabalsts noteikts zemāk par 180 eiro, vai persona nekvalificējās dīkstāves pabalstam, kā arī piemaksu 50 eiro apmērā par katru apgādībā esošu bērnu. Plānotais iespaids uz budžetu – 3 353 748 eiro;
- Piešķirt finansējumu 5 000 000 eiro apmērā valsts pētījumu programmas izveidei cīņā ar COVID-19 sekām.