

# Publiskā sektora atbildība un sociālā ilgtspēja

Baiba Bela, Līga Rasnača (LU SZF, SPPI)

---

# Publiskā sektora atbildība

---

- ❑ Valsts loma – sociāli atbildīgas valsts principi
- ❑ Latvijas konteksts
- ❑ Iedzīvotāju un valsts attiecības – kāpēc sociālai ilgtspējai ir nozīme
- ❑ Ilgtspējīgas attīstības ideja – sociālā dimensija

# Valsts loma – sociāli atbildīgas valsts

---

□ Attīstītas Rietumu tipa Eiropas demokrātiskas valsts modeli, arī Latvijas demokrātisko valsts iekārtu raksturo četri valsts varas darbības saturiskie pamatprincipi:

- 1) demokrātijas virsprincips,
- 2) tiesiskas valsts virsprincips,
- 3) sociāli atbildīgas valsts virsprincips,
- 4) nacionālas valsts virsprincips. (Kovaļevska, 2015)

# Valsts loma – sociāli atbildīgas valsts

---

- Sociāli atbildīgas valsts princips kopš 2014. gada nostiprināts Latvijas Republikas Satversmes ievadā (4. teikumā): «Latvijā kā demokrātiska, tiesiska, sociāli atbildīga un nacionāla valsts balstās uz cilvēka cieņu un brīvību, atzīst un aizsargā cilvēka pamattiesības un ciena mazākumtautības».

# Valsts loma – sociāli atbildīga valsts

---

- ❑ Sociāli atbildīgas valsts princips nozīmē to, ka valsts pienākums ir rūpēties par taisnīgu sociālo kārtību, izlīdzinot sociālās atšķirības un aizsargājot sociāli vājākos
- ❑ Sociāli atbildīgas valsts princips balstās uz tādiem konceptiem kā cilvēka cieņa, taisnīgums un vienlīdzība, kā arī solidaritāte
- ❑ Sociāli atbildīga valsts sniedz atbalstu iespēju vienlīdzības nodrošināšanā (Kovaļevska, 2015)

# Augsta ienākumu nevienlīdzība rada spriedzi un kavē attīstību

---

- ❑ Patlaban daudzās, bet ne visās, attīstītajās valstīs ir vērojams nevienlīdzības pieaugums. Kopš apmēram 1980 gada ekonomiskā izaugsme vairs nenozīmē nevienlīdzības mazināšanos (Stiglitz, 2015)
- ❑ Nobela prēmijas laureāts ekonomikā Jozefs Stiglits uzskata, ka liela nevienlīdzība vājina ekonomiku, kavē ekonomisko izaugsmi un mazina stabilitāti (Stiglitz 2012, 2015)
- ❑ Viņš arī apgalvo, ka nevienlīdzība ir nevis kapitālisma ekonomikas sekas, bet gan pieņemto politiku rezultāts – kapitālisma ekonomika darbojas līdzīgi visur, tomēr ASV tā rada augstāku nevienlīdzību nekā Eiropas valstīs (Stiglitz, 2015)

# Augsta ienākumu nevienlīdzība rada spriedzi un kavē attīstību

---

- ❑ Demokrātijā (kurā parasto pilsoņu balsīm ir jātiek sadzirdētām) nevar pastāvēt tāda tirgus sistēma, kur pilsoņu materiālā situācija pasliktinās
- ❑ Liela nevienlīdzība tiek uzlūkota kā sociālas nestabilitātes avots
- ❑ Nevienlīdzības viens no blakusefektiem – cerību trūkums
- ❑ „Kaut arī pamatā var būt ekonomiski spēki, politika ir veidojusi tirgu, un darījusi to tādā veidā, kas dod priekšrocības augšslānim (*top*) uz pārējo rēķina.” (Stiglitz, 2012: xix)

# Latvijas konteksts

---

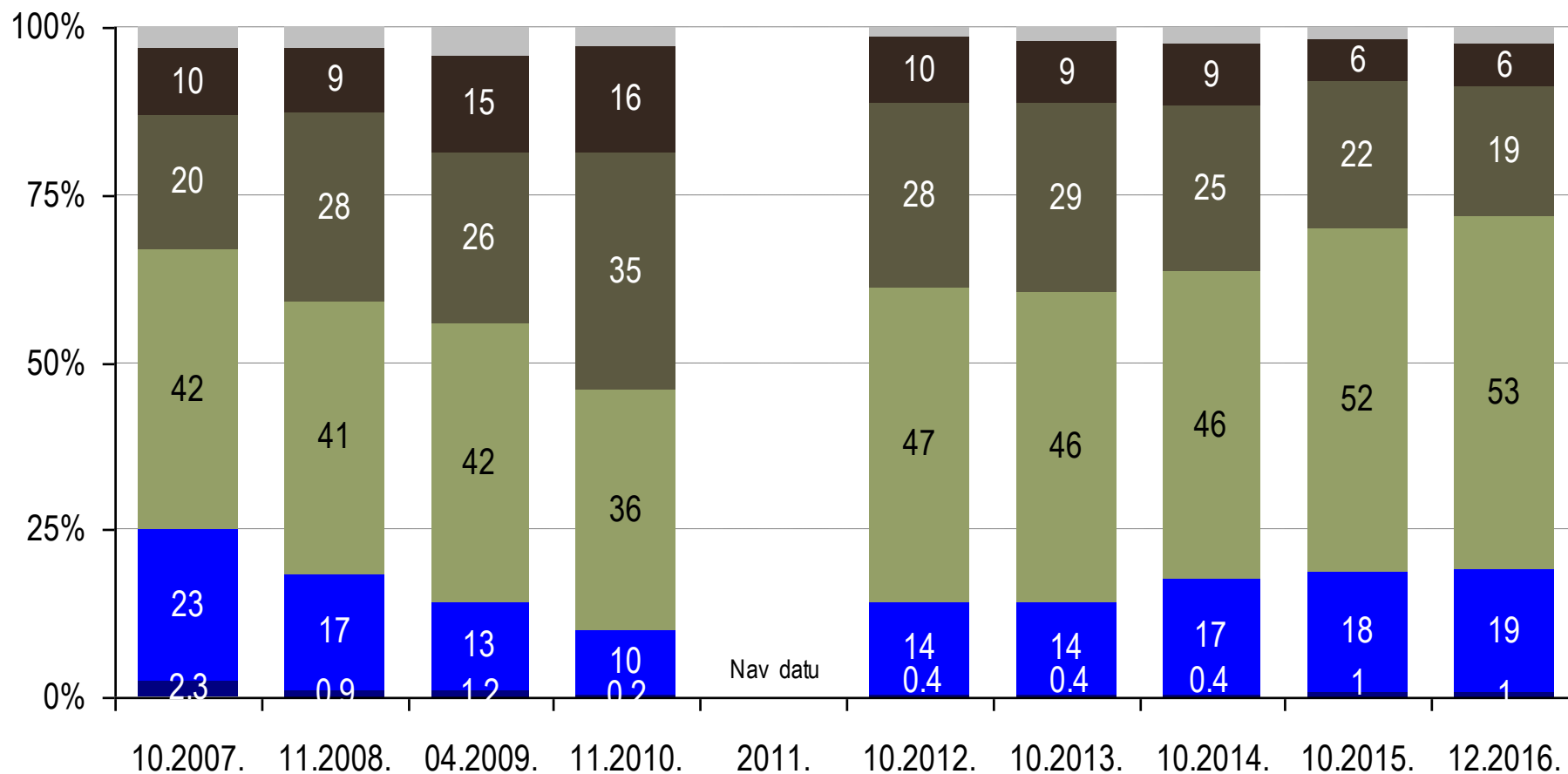
- ❑ Latvijā Džini koeficients ilgstoši ir viens augstākajiem ES
- ❑ Vienlaikus – kaut gan NAP2020 un LIAS2030 mērķi ietver nabadzības un nevienlīdzības mazināšanu, nopietnākais solis šī mērķa īstenošanai ir bijis solidaritātes nodokļa ieviešana.
- ❑ Dominējošā tendence, līdzīgi kā tas ilgstoši bijis arī citviet Eiropā un OECD valstīs - paļauties, ka nabadzība un nevienlīdzība mazināsies pašas no sevis, uzlabojoties ekonomikai



# Cik turīgi esam?

J: "Pie kuras no sekojošajām iedzīvotāju grupām Jūs sevi visdrīzāk varētu pieskaitīt?"

- Grūti pateikt
- Mēs knapi savelkam galus kopā. Naudas nepietiek pat pārtikai.
- Pārtikai naudas pietiek, bet apģērba iegāde rada finansiālas grūtības.
- Naudas pietiek pārtikai un apģērbam, bet ilgtermiņa preču iegāde (televizoram, ledusskapim) rada grūtības.
- Mēs bez grūtībām varam iegādāties ilgtermiņa lietošanas preces. Tomēr patiešām dārgu preču iegāde mums radītu grūtības.
- Mēs varam atļauties iegādāties samērā dārgas mantas – dzīvokli, vasarnīcu un daudz ko citu.

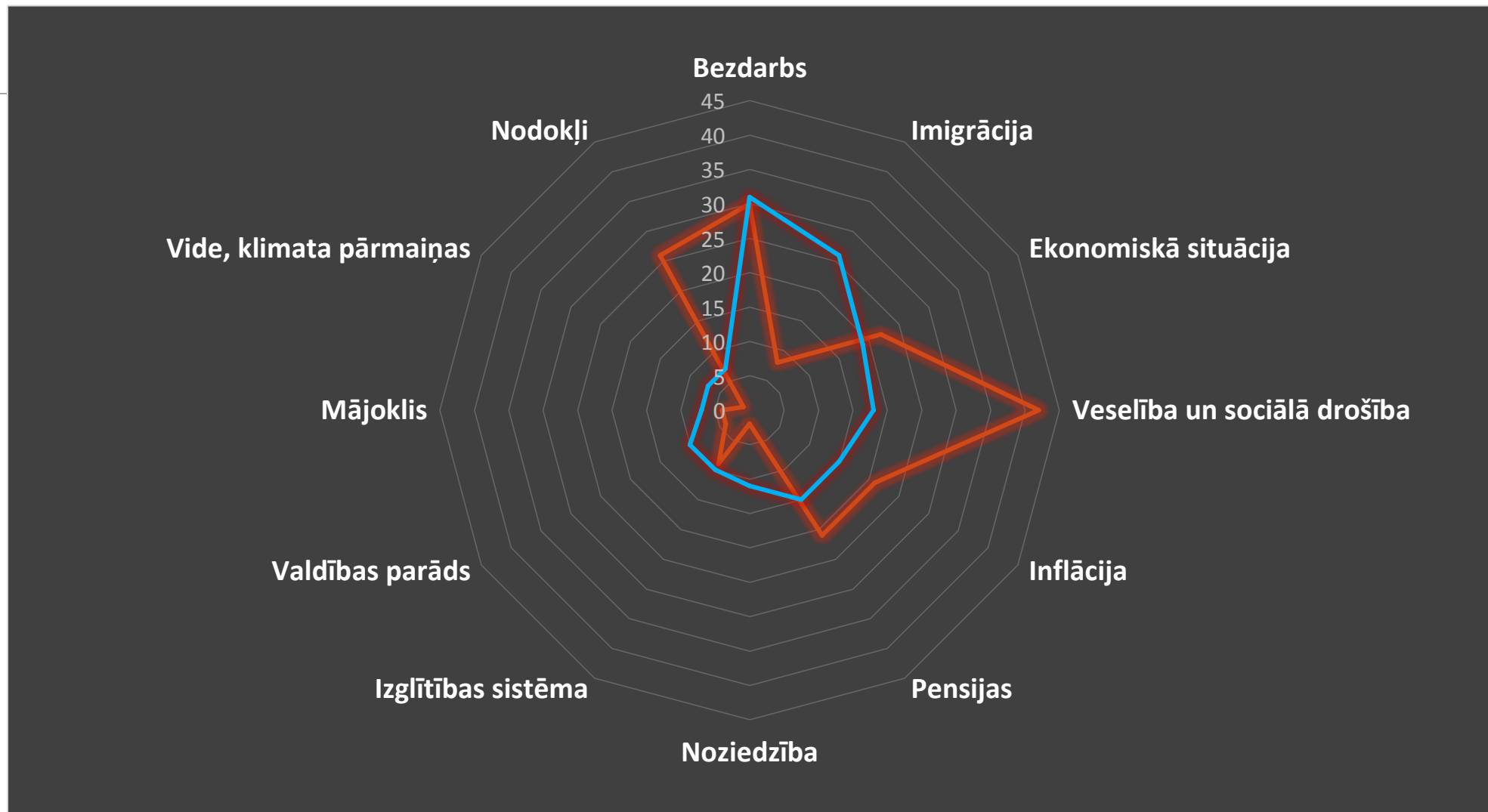


Bāze: visi respondenti, n=1000 katrā no aptaujām

SKDS dati

# Svarīgākas problēmas manā valstī (Latvija un ES)

Eurobarometrs 2016 (rudens). Pieejams: [europa.eu/rapid/press-release\\_IP-16-4493\\_lv.pdf](http://europa.eu/rapid/press-release_IP-16-4493_lv.pdf)



# Latvijas iedzīvotāju uzskati par nodokļu naudas izlietojumu

---

**67% piekrīt** un 11% nepiekrīt, ka valdība nelietderīgi izšķiež daudz valsts naudas

15% piekrīt un **58% nepiekrīt**, ka valdība izmanto nodokļu maksātāju naudu lietderīgi

**Nav pārliecības par to, ka nauda sasniegs vēlamu mērķi!**

Avots: Mieriņa (2017). Dati no pētījuma “**Public Goods through Private Eyes: Exploring Citizens’ Attitudes towards Public Goods and the State in East-Central Europe**”, kurā iekļautas 12 Centrālās un Austrumeiropas valstis, Latvijā n=1521

# Latvijas iedzīvotāju uzskati par nodokļu adekvātumu un atbilstību saņemtajiem pakalpojumiem

Mūsu maksātie nodokļi ir ievērojami augstāki nekā no valsts saņemtie pakalpojumi un pabalsti	51,7%
Mūsu maksātie nodokļi ir mazliet augstāki nekā no valsts saņemtie pakalpojumi un pabalsti.	16,0%
Grūti pateikt, vai mūsu maksātie nodokļi ir augstāki vai arī saņemam no valsts vairāk pakalpojumu un pabalstu	30,5%
Mūsu maksātie nodokļi ir mazliet zemāki nekā no valsts saņemtie pakalpojumi un pabalsti	1,2%
Mūsu maksātie nodokļi ir ievērojami zemāki nekā no valsts saņemtie pakalpojumi un pabalsti	0,7%

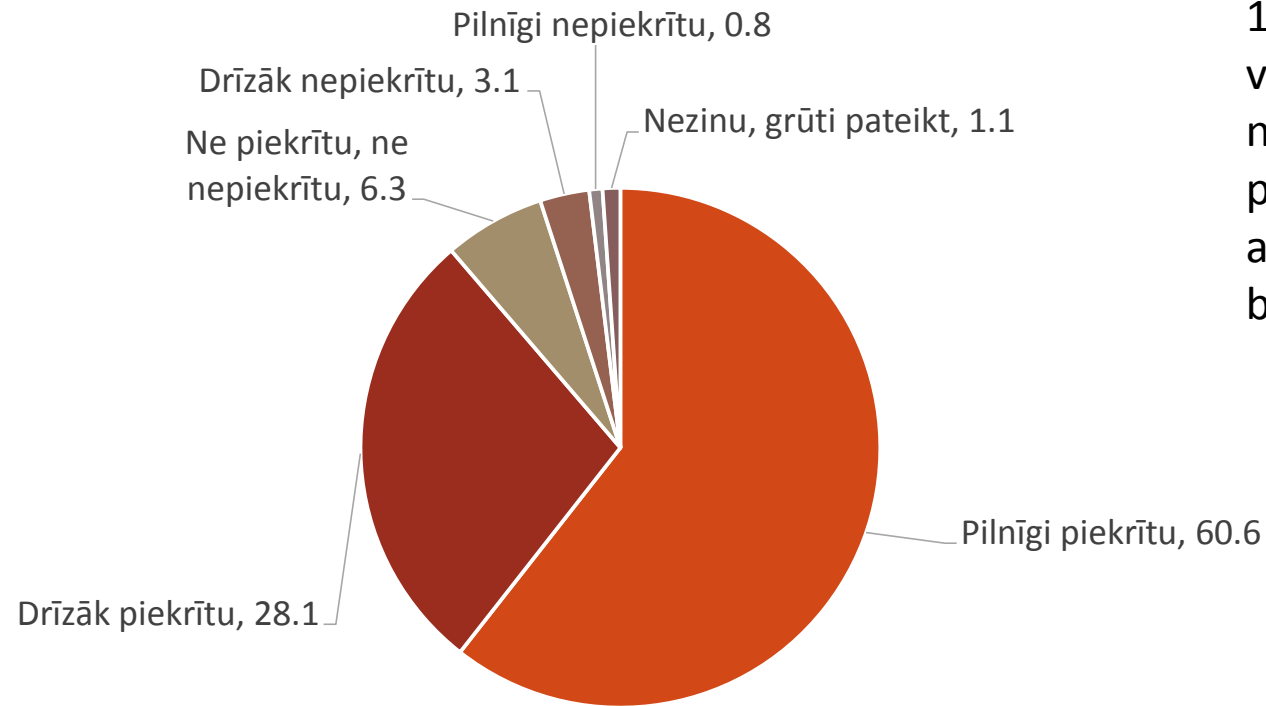
**Nav pārliecības par nodokļu adekvātumu!**

**Daudz skeptiskāk nekā citās valstīs, izņemot Rumāniju!**

(Mieriņa, 2017)

# Iedzīvotāju priekšstati par valsts lomu nevienlīdzības mazināšanā

Valdībai būtu kaut kas jādara, lai samazinātu ienākumu atšķirības starp bagātajiem un trūcīgajiem



67% piekrīt un tikai 13% nepiekrīt, ka valdībai ir pienākums nodrošināt pieklājīgus dzīves apstākļus bezdarbniekiem

(Mieriņa, 2017)

# Iedzīvotāju un valsts attiecības – kāpēc sociālajai ilgtspējai ir nozīme

---

Sociālā ilgtspēja aptver tādu praksi, kuru iesaistītie cilvēki uztver kā taisnīgu

- 1) pret viņiem pašiem,
- 2) viņu pēcnācējiem
- 3) pārējo sabiedrību (Walker, 2005)

# Ilgtspējīgas attīstības ideja – sociālā dimensija

---

- ❑ Jauna attīstības koncepcija – tās centrā cilvēka un dabas vajadzības, nevis tirgus un peļņas vajadzības (Buch-Hansen et al, 2012).
- ❑ Ir iespēja saistīt ekoloģisko un sociālo ilgtspēju, lai neradītu zaudējumus nākošajām paaudzēm (Lena Dominelli, 2017)
- ❑ Nevienlīdzība atstāj sociāli postošu ietekmi (Wilkinson, Pikita, 2009)
- ❑ Arī ANO Ilgtspējīgas attīstības mērķi un Atjaunotā ES Ilgtspējīgas attīstības stratēģija uzsver vienlīdzības nozīmi

# NOSLĒGUMAM

---

- ❑ Par sociālo ilgtspēju neliecina dati, ka Latvijā cilvēki netic, ka viņu samaksāto nodokļu nauda ir adekvāta saņemtajiem pakalpojumiem un ka viņu samaksāto nodokļu nauda tiek izlietota lietderīgi
- ❑ Par sociālo ilgtspēju neliecina situācija, ka Latvijā cilvēki domā, ka valdībai ir kaut kas jādara nevienlīdzības mazināšanai, bet valdība pamatā iztiek ar deklaratīviem mērķiem šajā virzienā
- ❑ Arī iecerētā nodokļu reforma neved virzienā uz sociālo ilgtspēju – tā nemazinās nevienlīdzību un radīs sevišķas privilēģijas salīdzinoši nelielām cilvēku grupām