



Fiskālās disciplīnas
padome

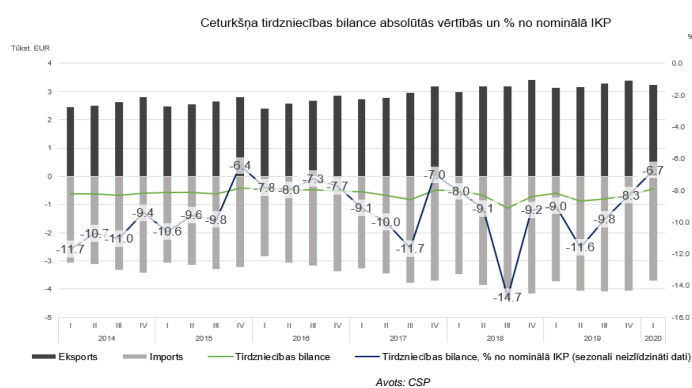
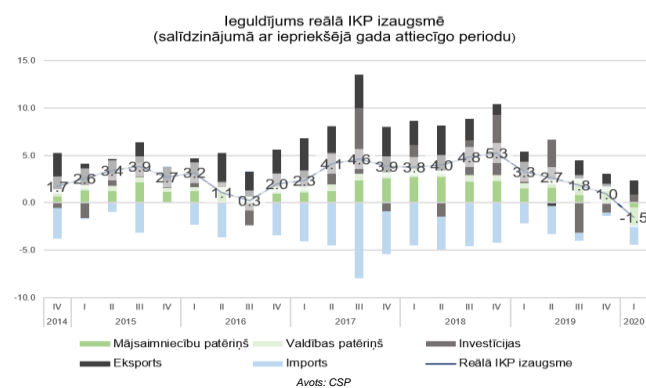
2020. gada I ceturkšņa makroekonomisko rādītāju monitorings

2020. gada pirmā ceturkšņa rezultātos ir vērojami gan pirmie Covid-19 ierobežojumu efekti, gan arī kopējā Latvijas ekonomikas atdzišana. Ekonomikas sentimenta rādītājs galvenajiem Latvijas tirdzniecības partneriem sāka kristies sākot ar martu, kamēr februārī tas vēl bija optimistisks. Tostarp Latvijā konfidences rādītājs pa nozarēm sāka samazināties jau februārī, izņemot rūpniecības nozari, kur noskaņojums bija pozitīvs, bet martā jau bija vērojama konfidences krišanās visām nozarēm.

IKP kritums 2020. gada 1. ceturksnī bija 1.5%. Saskaņā ar Centrālās statistikas pārvaldes (CSP) sezonāli izlīdzinātiem datiem, krituma pamatā bija straujš mājsaimniecību patēriņa samazinājums (līdz -2.3%, salīdzinot ar 2019. g. 1. ceturksni). IKP pozitīvi ietekmējušas tādas jomas kā preču un pakalpojumu eksports (salīdzinot ar 2019. gada 1. ceturksni +1.4%), investīcijas (+1.1%) un minimālā apmērā arī valdības patēriņš (+0.5%). Importa krituma un neliela eksporta pieauguma iespaidā bija vērojama tirdzniecības bilances uzlabošanās no -8.3% līdz -6.7% no IKP.

Makroekonomiskie rādītāji (sezonāli izlīdzināti)	2018 faktiskie dati				2018	2019 faktiskie dati				2019	2020 faktiskie dati				2020	Prognoze (15.06.2020 ¹)				2020 g. Izpilde /prognoze
	I	II	III	IV		I	II	III	IV		I	II	III	IV		2020	2021	2022	2023	
	Reālā IKP izaugsme	3.8%	4.0%	4.8%	5.3%	4.3%	3.3%	2.7%	1.8%	1.0%	2.2%	-1.5%	-	-	-	-	-7.0%	5.1%	3.1%	3.1%
Nominālā IKP izaugsme	7.9%	8.0%	9.0%	9.6%	8.4%	7.5%	6.0%	4.1%	2.3%	4.9%	-0.2%	-	-	-	-	-7.4%	6.5%	5.3%	5.2%	Vairāk par prognozēto
Inflācija (patēriņa cenas)	2.0%	2.4%	2.9%	2.9%	2.6%	2.9%	3.3%	2.9%	2.2%	2.8%	1.9%	-	-	-	-	0.2%	1.2%	2.0%	2.0%	Vairāk par prognozēto
IKP deflators	3.8%	3.8%	4.1%	4.1%	4.0%	4.0%	3.1%	2.3%	1.4%	2.6%	1.3%	-	-	-	-	-0.5%	1.3%	2.0%	2.0%	Vairāk par prognozēto

Avots: CSP, FDP, FM



Ekonomiskās attīstības priekšrocības 2020. gada I ceturksnī

Preču eksporta apjoms 2020. gada 1. ceturksnī, salīdzinot ar iepriekšējā gada atbilstošā perioda rādītājiem, pieauga par 3.5%, pateicoties eksportam uz NVS un Citām valstīm. Savukārt eksports uz ES valstīm kritās par 1%. Martā Latvijas eksporta vērtība samazinājās par 0.7%. Saskaņā ar CSP publiskoto informāciju, 2020. gada pirmajā ceturksnī Latvijas ārējās tirdzniecības apgrozījums faktiskajās cenās sasniedza 6.87 miljardus eiro – par 20.3 miljoniem eiro jeb 0.3% vairāk nekā 2019. gada atbilstošajā periodā. Eksporta vērtība veidoja 3.23 miljardus eiro (pieaugums par 110.1 milj. eiro jeb 3.5%), bet importa vērtība 3.64 miljardus eiro (samazinājums par 89.8 milj. eiro jeb 2.4%).

Š.g. 1. ceturksnī darba algas turpināja pieaugt, taču pieauguma temps samazinājās: salīdzinot ar 2019. gada atbilstošo periodu, janvārī vidējā mēneša bruto darba samaksa pieauga par 7%, sasniedzot 1101 eiro, februārī – par 7.8% (1 085 eiro), bet martā pieauguma temps bija viszemākais – 5% (1113 eiro). Kopumā 2020. gada 1. ceturksnī bruto darba samaksa par pilnas slodzes darbu pieauga par 6.6% un vidējā darba samaksa sabiedriskajā sektorā bija 1104 eiro, bet privātajā 1100 eiro. Lai gan no mājsaimniecību patēriņa viedokļa šis ir nelabvēlīgs faktors, kopumā ekonomikā algu kāpuma sabremzēšanās vērtējama kā iepriekš sakarsušā darba tirgus normalizēšanās pazīme.

Ekonomiskās attīstības ierobežojumi 2020. gada I ceturksnī

Bezdarba līmenis 1. ceturksnī sasniedza 7.4 %, liecina CSP dati. Kopumā salīdzinot ar 2019. gada pirmo ceturksni bezdarbnieku skaits pieauga par vairāk kā pieciem tūkstošiem cilvēku, vecumā no 15-74 gadiem. Pirmajā ceturksnī bezdarbnieku skaits pieauga vīriešu vidū un visbiežāk tie bija vīrieši ar arrodizglītību vai vidējo profesionālo izglītību.

Pakalpojumu eksports pirmajā ceturksnī sasniedza 6.5% kritumu. Vislielākais kritums vērojams transporta pakalpojumu sektorā (-8.2%) un telekomunikāciju sektorā (-1.1%). Jāatzīmē, kritums transporta pakalpojumu jomā fiksēts laikā, kad vēl lielākā daļā valstu robežu nebija ieviesti Covid-19 ierobežojumi.

Kravu pārvadājumu apjoms dzelzceļa transporta segmentā š.g. pirmajā ceturksnī sasniedzis 21.6% kritumu, pie tam šajā segmentā krituma tendence ir nepārtraukti vērojama kopš 2019. gada 1. ceturkšņa. Turpinās arī apjomīgs darbinieku samazinājums nozares uzņēmumos. Dati par 1. ceturkšņa kravu pārvadājumiem ar Latvijā reģistrētu autotransportu, liecina ka pārvadājamo kravu apjoms krities pa 0.7%, salīdzinot ar 2019. gada 1. ceturksni. Š.g. 1. ceturksnī Latvijas ostu ieguldījums kravu apgrozījuma apjomā saruka par 29.3% turpinot iepriekšējos ceturksņos novēroto lejupslīdi. Lielākais kravu apjoma apgrozījuma samazinājums novērots Ventspils ostā (-15%) apmērā, un Rīgas ostā (-12%).

Reģistrēto transporta līdzekļu skaits 1. ceturksnī ir strauji samazinājies, kas liecina, ka augstā nenoteiktība un neziņa par COVID-19 krīzes dziļumu un ilgumu ietekmēja gan transporta pārvadājumu uzņēmumu investīcijas pamatlīdzekļos, gan mājsaimniecību prioritātes attiecībā uz ilgtermiņa ieguldījumiem auto iegādē. Salīdzinot ar iepriekšējā gada atbilstošo periodu, 2020. gada 1. ceturksnī jauno un šajā vai iepriekšējā gadā ražoto kravas auto reģistrāciju skaits ir sarucis par 35% un vieglo transportlīdzekļu – par 13%.

Š.g.1. ceturksnī aizdevumi rezidentiem (kopā) ir samazinājušies vidēji par 2.5%, tomēr mājsaimniecību kredīvēšana hipotekāro kredītu jomā notiek un pat nedaudz pieaug periodā no janvāra līdz martam (vidēji +1.6%), salīdzinot ar iepriekšējā gada atbilstošo periodu. Savukārt patēriņa kredītu izsniegšana mājsaimniecībām šajā pašā periodā ir kritusies (vidēji -0.4%).

¹ Makroekonomikas prognožu apstiprināšana (15.06.2019) <https://fdp.gov.lv/17062020-fdp-viedoklis-par-finansu-ministrijas-makroekonomisko-raditaju-prognozēm-2020-gadam-un-2021-2023gadam>