

## MONITORINGA ZIŅOJUMS NR. 11

16.12.- 20.01.2021.

### KOPSAVILKUMS

1. Neskatoties uz vakcinācijas sākumu lielā daļā pasaules valstu, Covid-19 infekcijas otrais vilnis turpina izplatīties Latvijā un pasaulē. Diemžēl vakcinācijas tempi Latvijā ir relatīvi zemi pat salīdzinājumā ar pārējām Baltijas valstīm. Š.g. 15. janvārī Latvijā ir vakcināti 0,78% no Latvijas iedzīvotājiem, Lietuvā šis rādītājs ir 1,63%, bet Igaunijā 1,35%. Saeima ir apstiprinājusi jaunu Veselības ministru, kas vakcinācijas tempa kāpināšanu ir definējis par sava darba prioritāti un izveidojis Vakcinācijas biroju, par kura lietderību un atdevi rādīs laiks. Ministru kabinets pagarinājis ārkārtas situāciju Latvijā līdz 2021. gada 7. februārim.
2. Ir notikušas Latvijai nozīmīgas pozitīvas pārmaiņas uz ārvalstu politiskās skatuves. Salīdzinoši veiksmīgi, abpusēji izdevīgi, ar nulles tarifiem, ir beigušās Brexit sarunas. Neskatoties uz masu nekārtībām Kapitolijā, Trampa prezidentūra tuvojas izskaņai, kas dod pamatu cerībām par prognozējamāku un stabilāku ASV politiku. Ir pozitīvs progress ar ES Vidēja termiņa budžeta ietvaru un Atveseļošanās instrumentu. Pārmaiņas iekšpolitikā atspoguļoja nesaskaņas Latvijas valdībā, kas izraisīja Veselības ministra nomaiņu un koalīcijas partijas A/P straujo reitinga kritumu decembrī. Arī citā koalīcijas partijā, KPV LV, turpinās iekšējie konflikti. Šāda atmosfēra koalīcijā apgrūtina lēmumu, tai skaitā par valsts atbalstu, pieņemšanu.
3. Ekonomiskie rādītāji liecina, ka aizvadītais 2020. gads kopumā bija veiksmīgāks nekā gaidīts. Latvijas bankas (LB) ekonomists atzīmē<sup>1</sup>, ka Latvijas IKP kritums 2020.gadā ir bijis mazāks (ap 5%) nekā lēsts Covid-19 pandēmijas sākumā. Tomēr ekonomiskā situācija krasi atšķiras nozaru griezumā. Kamēr tūrisms un izklaides pakalpojumi piedzīvo grūtus laikus, lauksaimniecībā tika novākta rekord augsta raža un Latvijas preču eksporta apjomi ir palielinājušies. Šobrīd gan LB, gan FM prognozē, ka ekonomika sāks atkopties 2021. gadā, bet pirmskrīzes ekonomikas līmenis tiks sasniegts vien 2022.gadā.
4. Eurostat dati liecina, ka decembrī ekonomiskā sentimenta rādītāji ES kopumā uzlabojās salīdzinot ar novembri. Uzlabojumi vērojami arī Latvijas tirdzniecības partnervalstīs, savukārt Latvijas noskaņojums uz tās tirdzniecības partneru fona izskatās visdrūmākais. Decembrī lielāko konfidences rādītāja kritumu uzrādīja mazumtirdzniecības uzņēmumi (-11,7%), un pakalpojumu nozares uzņēmumi (-20%). Īpaši pesimistisks noskaņojums - ēdināšanas pakalpojumu sniedzējiem (-83,7%) un izmitināšanas pakalpojumu sniedzējiem (-82,8%), ceļojumu biroju un tūrisma operatoru pakalpojumu sniedzējiem (-84,7%).
5. Lai gan izklaides kritumu piedzīvoja gandrīz visas nozares, 2020. gada 1.-3. ceturksnī, salīdzinot ar 2019. gada atbilstošā perioda rādītājiem, izlaide visstraujāk kritās izmitināšanas un ēdināšanas pakalpojumiem (-30,5%), mākslas, izklaides un atpūtas pakalpojumiem (-24%), un transporta un uzglabāšanas pakalpojumiem (-17,7%). Tomēr, šajā posmā varēja novērot arī nelielus izklaides apjoma pieaugumus, kas pamatā skāra valsts budžeta finansēto sfēru, piemēram, pieaugums vērojams veselības un sociālās aprūpes pakalpojumos (1,2%), izglītībā (2%), valsts

<sup>1</sup> <https://www.delfi.lv/news/versijas/olegs-krasnopjorovs-diena-pec-ritdienas-kas-mus-sagaida-pec-apokaliptiskajiem-notikumiem-2020-gada.d?id=52799437>

pārvaldē, aizsardzībā un obligātā sociālā apdrošināšanā (2,7%) un arī būvniecībā (6,1%).

6. Iepriekšējā gada 12 mēnešu novērojumi liecina, ka vidējais patēriņa cenu līmenis atbilst deflācijas rādītājiem, kas aizsākās 2020. gada maijā. Patēriņa cenu indeksa kritums bija raksturīgs atsevišķiem patēriņa segmentiem t.sk. apdrošināšanai, izmitināšanas pakalpojumiem, personisko transportlīdzekļu ekspluatācijas izdevumiem. Samazinājās mājokļu īres maksa un elektroenerģijas, gāzes un cita kurināmā izmaksas. Lielākais patēriņa cenu indeksa pieaugums bija vērojams ambulatoro pakalpojumu un sociālās aizsardzības segmentos. Citos patēriņa segmentos nav novērojamas būtiskas svārstības.
7. Bezdarba līmenis šobrīd (ap 8%) ir tikai par 2-3 procentpunktiem augstāks nekā pirms pandēmijas, kas ir samērīgs rādītājs. Decembrī atsākās mērens reģistrētā bezdarba līmeņa kāpums, kas var būt saistīts ar uzņēmumu nespēju turpināt darboties ilgstošu ierobežojumu režīmā. Domājams, ka bezdarbam nevajadzētu strauji palielināties turpmākajos mēnešos, un pastāv iespēja, ka bezdarbs sāks samazināties gada otrajā pusē.
8. Decembrī ir iezīmējusies neliela iekasēto nodokļu samazināšanās tendence Covid-19 otrā viļņa dēļ – š.g. decembrī VID iekasēja nodokļus 92% apmērā no iepriekšējā gada līmeņa; 2020.gada decembra nodokļu iekasēšanas plāns ir izpildīts par 94%. Kopumā, 2020.gadā VID nodokļos iekasēja par 1,3% mazāk nekā 2019.gadā un nodokļu iekasēšanas plāns tika izpildīts par 91,9%.
9. Valdība ir pagarinājusi gandrīz visu atbalsta instrumentu darbības termiņu līdz š.g. 30. jūnijam. VID no 2020.gada 1. decembra līdz š.g. 15.janvārim dīkstāves pabalstos ir izmaksājis 14,4 miljonus eiro, algas subsīdijās 4 miljonu eiro, bet grantos apgrozāmiem līdzekļiem 2,1 miljonu eiro. Lai arī tika plānots, ka Covid-19 otrā viļņa potenciālo atbalsta saņēmēju loks un atbalsta izmērs būs lielāks, reāli izmaksātās summas joprojām ir mazākas, nekā tika plānots. Tomēr valdība mīkstina atbalsta saņemšanas kritērijus, un palielina dīkstāves minimālo atbalstu līdz 500 eiro. Lai turpinātu atbalsta programmu, valdība ir palielinājusi līdzekļus neparedzētiem gadījumiem par 300 miljoniem eiro.
10. Valsts Kases operatīvie dati par novembri liecina, ka valsts parāds sasniedza 13 miljardus eiro vai 46.3% no 2020.gadā prognozētā IKP. Par decembri vēl precīzu datu pagaidām nav. Valsts Kase prognozē, ka līdz gada beigām valsts parāds varētu sasniegt 47.3% no IKP. Padome uzskata, ka valsts parāda līmenis zem 50% nav kritisks.

## REKOMENDĀCIJAS

1. Tuvākajos gados Latvijā ir gaidāmas apjomīgas ES investīcijas. Tādēļ, no FM puses, būtu vajadzīga analīze par plānoto investīciju apjomu, investīciju projektu atlases kritērijiem, laika grafiku un tā ietekmi uz ekonomiku, ko ir svarīgi ņemt vērā, plānojot fiskālo politiku. Kā valdības svarīga prioritāte ir uzskatāma Eiropas Atveseļošanās un noturības mehānisma ātra un efektīva izmantošana tuvākajos divos gados. Pagaidām darbs pie tā nenotiek pietiekoši ātri. Padome ir gatava iesaistīties šajā procesā.
2. Ir skaidrs, ka daļēji ierobežojumi ekonomikā turpināsies vismaz līdz pavasarim/vasarai un ekonomikas atbalsta pasākumus, visticamāk, vajadzēs turpināt vēl vairākus mēnešus. Tādēļ, svarīgi ir regulāri izvērtēt to efektivitāti un sniegtā atbalsta samērojamību ar ekonomikas lejupslīdi, nepieciešamības gadījumā koriģējot programmas. Statistika liecina, ka valsts atbalsts nesasniedz plānotos

apjomus. Dialogā ar uzņēmējiem un sabiedrības interešu pārstāvjiem ir jākorrigē atbalsta instrumenti, ievērojot gan īstermiņa ekonomiskos un sociālos aspektus, gan vidēja termiņa valsts fiskālos aspektus.

3. Ekonomikas atveseļošanās un atgriešanās pie fiskālās ilgtspējīgas politikas būs iespējama tikai pēc Covid-19 krīzes beigām. Tāpēc nepieciešams steidzīgi un adekvāti investēt vakcinācijā, kam ir jābūt valdības galvenajai prioritātei šobrīd – gan no sabiedrības veselības, gan no ekonomiskā viedokļa.
4. ES atjaunošanās fonda līdzekļu indikatīvā apguve un investīciju virzieni būtu jāiekļauj Stabilitātes programmas prognozēs. Joprojām būtu svarīgi strādāt ar vairākiem scenārijiem un veikt novērtējumu kāda ietekme uz valsts finansēm un ekonomiku būtu scenārijā ar kavēšanos ar vakcināciju un nepieciešamību saglabāt ierobežojumus arī gada otrajā pusē.

## 1. Vispārējā situācijas attīstība

Neskatoties uz vakcinācijas sākumu lielā daļā pasaules valstu, Covid-19 infekcijas otrais vilnis turpina izplatīties Latvijā un pasaulē. Vairākās valstīs tiek sasniegti mirstības no Covid-19 rekordi. Ministru kabinets pagarinājis ārkārtas situāciju Latvijā līdz 2021. gada 7. februārim. Diemžēl vakcinācijas tempi Latvijā ir relatīvi zemi pat salīdzinājumā ar pārējām Baltijas valstīm. Š.g. 15. janvārī Latvijā ir vakcinēti 0,78% no Latvijas iedzīvotājiem, Lietuvā šis rādītājs ir 1,63%, bet Igaunijā 1,35%. Saeima ir apstiprinājusi jaunu Veselības ministru, kas vakcinācijas tempa kāpināšanu ir definējis par sava darba prioritāti.

Pasaules banka ir publicējusi Globālās ekonomiskās perspektīvas ziņojumu (*Global economic prospects January 2021*)<sup>2</sup>, kurā novērtē, ka pasaules ekonomika 2020. gadā saruka par 4,3%, un prognozē, ka tā pieaugs par 4% 2021.gadā un par 3,8% 2022.gadā. Ziņojums uzsver, ka pandēmija ir pastiprinājusi riskus, kas radušies ilgstoši uzkrājot parādus, kas tagad ir vēsturiski augstākos līmeņus, tādejādi, globālo ekonomiku padarot ievainojumu no finanšu tirgu satricinājumiem. Šī brīža paaugstinātā neskaidrība pastiprina politikas veidotāju atbildību par pieņemtajiem lēmumiem, lai tie palielinātu ekonomiskās izaugsmes varbūtību. Ilgstoši zemās inflācijas un procentu likmju posms atstāj iespaidu uz fiskālās un monetārās politikas izvēlēm. Attīstītajās valstīs monetārās politikas loma ir limitēta, līdz ar to fiskālai politikai ir jāspēlē nozīmīgāka loma. Ziņojums brīdina, ka pat pēc pandēmijas beigām, valstu ekonomikās būs notikušas pārmaiņas – tām būs paliekoša ietekme uz produktivitāti, gan fiziskā, gan darbaspēka kapitāla zaudējumu dēļ. Līdz ar to, vidējā termiņā ir jādomā par reformām, kas vērstas uz produktivitātes palielināšanu izmantojot digitālās tehnoloģijas, neaizmirstot par sociālo aizsardzību tiem, kas cieš no šī procesa. Tuvākās prioritātes ir ierobežot vīrusa izplatību, aizsargāt ievainojamos iedzīvotāju slāņus, un nodrošināt efektīvu vakcināciju. Pasaules banka aicina sabalansēt riskus, kas rodas no strauji pieaugošā valsts parāda no vienas puses, un ekonomiskās izaugsmes sabremzēšanās, kas rodas no pārpras fiskālās konsolidācijas.

Salīdzinoši veiksmīgi ir beigušās ES un Lielbritānijas sarunas par Lielbritānijas izstāšanos no savienības - ir izdevies novērst bezvienošānās "Brexit", kas būtu visnelabvēlīgākais sarunu iznākums abām pusēm. Neskatoties uz masu nekārtībām Kāpitolijā, Trampa prezidentūra tuvojas izskaņai, kas dod pamatu cerībām ASV atkal pievērst lielāku uzmanību starptautiskajai sadarbībai, kas būtu vērsta uz savstarpēji izdevīgu sadarbību.

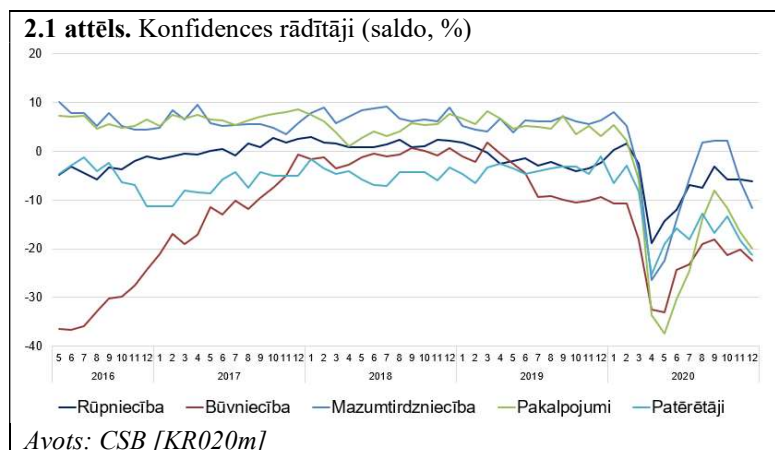
---

<sup>2</sup> Ziņojums pieejams: <https://www.worldbank.org/en/publication/global-economic-prospects>, skatīts 15/01/2021

## 2. Makroekonomiskā situācija Latvijā

### 2.1. Konjunktūras rādītāji

Konfidences rādītāji Latvijā, 2020. gada pēdējos mēnešos uzrādīja atkārtotu kritumu. Decembrī lielāko konfidences rādītāja kritumu uzrādīja **mazumtirdzniecības**



**uzņēmumi (-11,7%),** salīdzinot ar novembri kritums par 5,6% punktiem. Covid-19 ierobežojumu iespaidā iedzīvotāju mobilitāte ir samazinājusies, kā arī ieviestie tirdzniecības ierobežojumi nevaro mazumtirdzniecības uzņēmēju optimismu. Saskaņā ar CSP detalizēto izpēti,

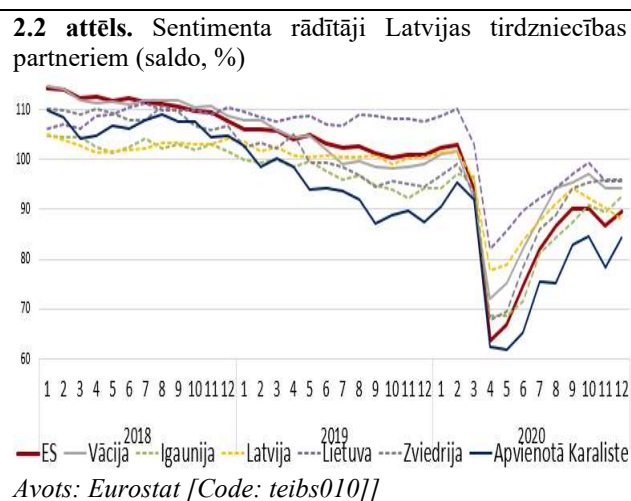
viszemākie konfidences rādītāji novēroti degvielas mazumtirdzniecībā un nepārtikas preču mazumtirdzniecībā. Degvielas mazumtirdzniecībā konfidences rādītājs (-41,4%) pat noslīdējis zem 2008.–2009. gada ekonomiskās krīzes laika zemākās vērtības (-39,5)<sup>3</sup>.

Otrs straujākais konfidences samazinājums novērots **pakalpojumu nozarē (-20%),** salīdzinot ar novembri, tas samazinājies par 3,5%p. Sliktākā situācija vērojama ēdināšanas (-83,7%) un izmitināšanas (-82,8%), kā arī ceļojumu biroju un tūrisma operatoru (-84,7%) segmentos. Tomēr pakalpojumu sniedzēju darbības jomas ir dažādas un to starpā optimistiski ir noskaņoti programmēšanas pakalpojumu sniedzēji (0,3%), kā arī informācijas pakalpojumu sniedzēji (5,4%). Covid-19 ierobežojumu laikā pieprasīti un arī optimistiski noskaņoti ir pasta un kurjeru pakalpojumu sniedzēji - konfidences rādītājs 29,6%.

Zemākais konfidences rādītājs ir **Būvniecības nozarē (-22,5%),** tas ir ilgstoši zems, un līdz ar to nav novērots būtisks tā kritums, salīdzinot ar novembri -2,3%p.

Konfidences rādītājs apstrādes **rūpniecībā ir (-6,2%),** šajā segmentā ir vērojama zināma stabilitāte, to apliecina arī nelielā rādītāja svārstība pa mēnešiem. Piemēram, decembrī kritums salīdzinājumā ar novembri, bija vien 0,4%punktu apmērā.

Decembrī ilgtermiņa vidējais ekonomikas sentimenta rādītājs Latvijā bija 88,1%, kas ir par 2,3% punktiem mazāk nekā novembrī. Savukārt Latvijas galvenajiem tirdzniecības partneriem tas pārsvarā nedaudz uzlabojās salīdzinājumā ar novembri.



<sup>3</sup> [Uzņēmēju noskaņojums decembrī | Centrālā statistikas pārvalde \(csb.gov.lv\)](https://www.csb.gov.lv)

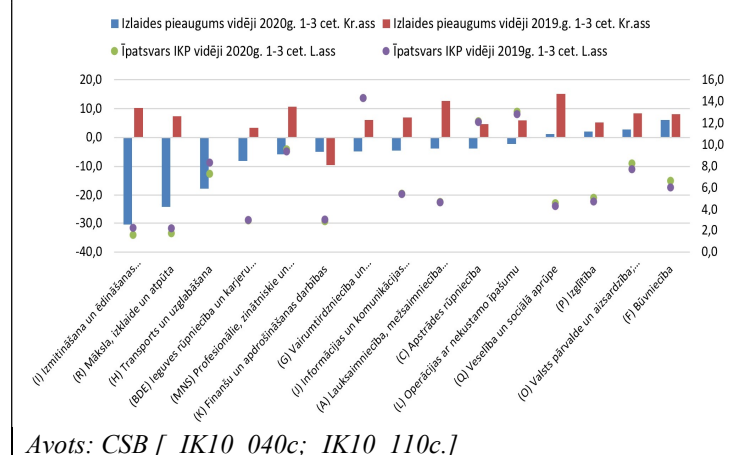
Eurostat dati liecina, ka decembrī ekonomiskā sentimenta rādītāji ES kopumā uzlabojās salīdzinot ar novembri. Apvienotajā karalistē sentimenta rādītājs pakāpās par 5,9% punktiem salīdzinot ar novembri un sasniedza 84,3%, bet Igaunijā uzlabojums bija par 3,1% punktu, sasniedzot 92,5%. Sentimenta rādītājs Zviedrijā bija 95,5%, samazinoties salīdzinājumā ar novembri par 0,2% punktiem. Kopumā Latvijas noskaņojums uz tās tirdzniecības partneru fona izskatās pesimistiskāks.

## 2.2. Izlaide un IKP kopējās pievienotās vērtības struktūra

Novērojot trīs ceturkšņos notikušās pārmaiņas IKP pievienotā vērtībā pa darbības veidiem un preču un pakalpojumu izlaidē secināms, ka 2020. gadā absolūtais vairākums nozaru piedzīvoja izlaides apjoma kritumu.

Izlaides, jeb radīto preču un pakalpojumu apjoms, vidēji 2020. gada 1.-3. ceturksnī, salīdzinot ar 2019. gada atbilstošā posma rādītājiem, visstraujāk kritās trijām nozarēm:

**2.3 attēls.** Nozaru izlaides apjoma pieaugums un īpatsvars IKP struktūrā vidēji 2020.g./2019.g. 1.-3.ceturksnī %, faktiskajās cenās.



izmitināšanas un ēdināšanas pakalpojumiem (-30,5%), mākslas, izklaides un atpūtas pakalpojumiem (-24%), un transporta un uzglabāšanas pakalpojumiem (-17,7%), lai gan izlaides kritumu piedzīvoja gandrīz visas nozares. Tomēr, šajā posmā varēja novērot arī nelielus izlaides apjoma pieaugumus, kas pamatā skāra valsts budžeta finansēto sfēru, piemēram, pieaugums vērojams veselības un sociālās

aprūpes pakalpojumos (1,2%), izglītībā (2%), valsts pārvaldē, aizsardzībā un obligātā sociālā apdrošināšanā (2,7%) un arī būvniecībā (6,1%).

Salīdzinājumam, 2019. gadā šādā pašā posmā izlaides kritums bija novērots tikai finanšu un apdrošināšanas pakalpojumu nozarē, savukārt vismazākie izlaides pieaugumi novēroti transporta un uzglabāšanas pakalpojumos (0,1%). Finanšu un apdrošināšanas pakalpojumu izlaides apjoms kritās gan 2020. gadā par 5%, gan 2019. gadā par 9,5%. Vēl pirms Covid-19 krīzes, 2019. gadā, izlaide visstraujāk pieauga veselības un sociālās aprūpes jomā (15,1%), lauksaimniecības, mežsaimniecības un zivsaimniecības jomā (12,6%), profesionālo, zinātnisko, tehnisko, administratīvo un citu pakalpojumu jomā (10,7%), kā arī izmitināšanas un ēdināšanas pakalpojumu jomā (10,2%).

Covid-19 krīzes iespaidā ir mainījies arī dažādu nozaru, jeb darbības veidu, īpatsvars IKP pievienotajā vērtībā. 2020. gada trijos ceturkšņos izmitināšanas un ēdināšanas pakalpojumu īpatsvars sarucis par 0,6% p., jeb (141,3 milj. eiro), mākslas, izklaides un atpūtas pakalpojumu īpatsvars sarucis par 0,4% p., jeb (101,4 milj. eiro). Vēl pirms Covid-19 krīzes sākās lejupslīde transporta un uzglabāšanas pakalpojumu nozarē, bet jau 2020. gadā tās īpatsvars IKP pievienotajā vērtībā vidēji sarucis par 1% p., jeb (267,9 milj. eiro).

## 2.3. Transporta un pārvadājumu pakalpojumi

Dzelzceļa un sauszemes transporta pārvadājumos trešajā ceturksnī kopumā novērota lejupslīde 21% apmērā, salīdzinot ar 2019. gada trešo ceturksni. Sliktāko rezultātu uzrādīja kravu pārvadājumu apjoms ar dzelzceļa transportu – lejupslīde 12,4% apmērā, tomēr lejupslīde novērota arī sauszemes transporta pārvadājumu jomā 8,6% apmērā.

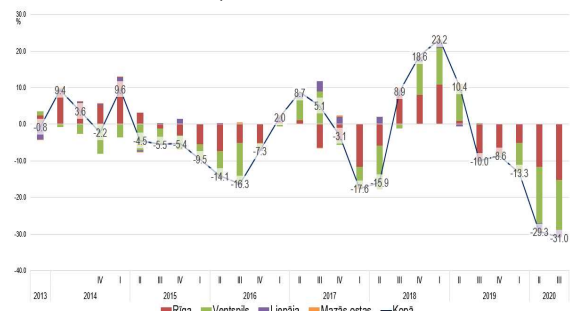
Latvijas ostās 2020. gada 3. ceturksnī, salīdzinot ar iepriekšējā gada atbilstošo posmu, kravu apgrozījums samazinājās par 29%. Rīgas ostā kravu apgrozījuma kritums bija 13% un Ventspils ostā – 15% apmērā.

**2.4. attēls.** Dzelzceļa un autotransporta ieguldījums kravu pārvadājumu izaugsmē (ceturksnis pret iepriekšējā gada atbilstošo ceturksni)



Avots: CSB [TR200c; TR210c]

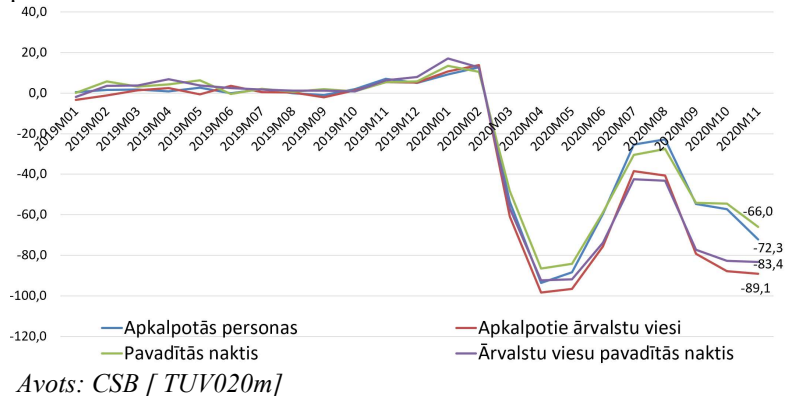
**2.5. attēls.** Ostu ieguldījums kravu apgrozījuma pieaugumā (ceturksnis pret iepriekšējā gada atbilstošo ceturksni)



Avots CSB [TR250c]

## 2.4. Izmitināšanas un ēdināšanas pakalpojumi

**2.6. attēls.** Viesnīcās un citās tūristu mītnēs apkalpoto personu skaits un pavadītās nakts



Avots: CSB [TUV020m]

Izmitināšanas nozare 2020. gadā piedzīvoja dramatisku kritumu gada sākumā, kam sekoja atjaunošanās vasaras mēnešos un atkārtota lejupslīde.

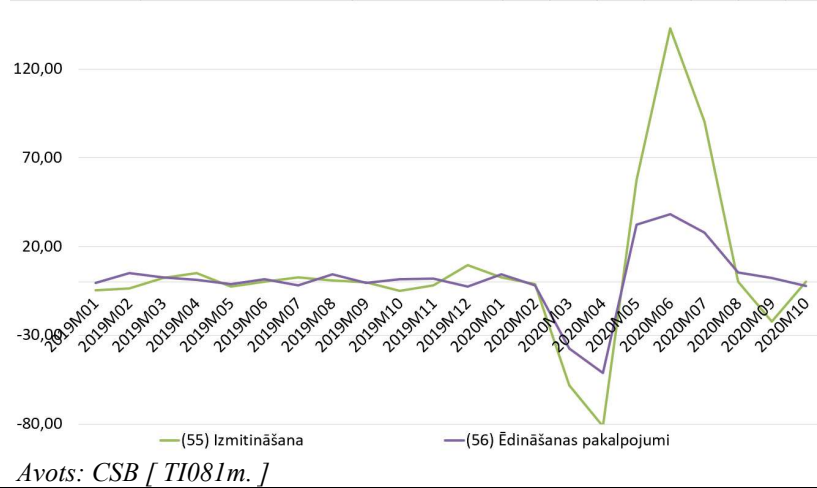
Aktivitātes atjaunošanās vasaras mēnešos neļāva sasniegt pat 2019. gada darbības apjomu, un

kompensēt atkārtotu aktivitātes kritumu Covid-19 otrajā vilnī. Jaunākie CSB pieejamie dati par novembri liecina, ka salīdzinot ar 2019. gada atbilstošo mēnesi apkalpoto viesu skaits naktsmītnēs samazinājies par 72,3%. Novembrī tika apkalpoti vien 50,3 tūkst. viesi. Salīdzinot ar 2019. gada novembri, par 66% ir samazinājies viesu uzturēšanās, jeb pavadīto nakšu skaits. CSP<sup>4</sup> publikācijā uzskaitīts, ka 2020. gada novembrī tūristu mītnēs tika apkalpoti 37,3 tūkst. Latvijas iedzīvotāju, kas ir samazinājums par 39,9%, salīdzinot ar iepriekšējā gada novembri, un 13 tūkst. ārvalstu viesu, kas ir par 89,1% mazāk nekā 2019. gada novembrī.

<sup>4</sup> [Latvijas viesnīcu un citu tūrisma mītnu darbības rezultāti 2020. gada novembrī | Centrālā statistikas pārvalde \(csb.gov.lv\)](https://www.csb.gov.lv)

Līdzās izmitināšanas nozarei, ēdināšanas nozares uzņēmumi pārdzīvo dziļu krīzi, kuru bieži nekompensē arī ēdienu gatavošana līdzņemšanai. Aplūkojot pašlaik pieejamos statistikas datus līdz 2020. gada oktobrim redzams, ka ēdināšanas uzņēmumos,

**2.7. attēls.** Ēdināšanas un izmitināšanas uzņēmumu produkcijas apjoma indeksi un pārmaiņas % mēnešiem



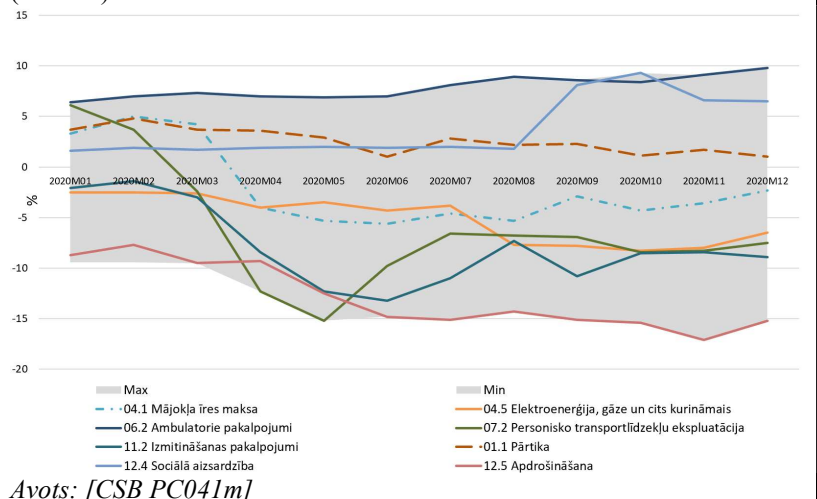
salīdzinot ar septembri, produkcijas apjoma indekss krities par 2,3%, tomēr jāatceras, ka šajā laikā īpaši stingri ierobežojumi vēl nebija iedarbināti. Līdzīgi kā izmitināšanas uzņēmumi, ēdināšanas pakalpojumu

sniedzēji jau pārcieta būtisku lejupslīdi 2020. gada pavasara mēnešos, kad produkcijas apjoma indekss kritās līdz 37% martā un pat līdz 51% aprīlī.

Pašlaik ieviesto ierobežojumu iespaidā īpaši cieš tādu ēdināšanas biznesa konceptu īpašnieki, kas klientus piesaistīja ar īpašu kafejnīcas vai restorāna kolorītu un strādāja kā telpa laika pavadīšanai. Šāda veida ēdināšanas uzņēmumi īpaši investēja telpu iekārtojumā, dizainā un ēdiena pasniegšana bija vien daļa no laika pavadīšanas piedāvājuma dažādām mērķauditorijām.

## 2.5. Patēriņa cenas

**2.8. attēls.** Patēriņa cenu indeksi grupās un apakšgrupās (ECOICOP) (2015=1)



Patēriņa cenas 2020.gada maijā pirmo reizi uzrādīja deflāciju. Šāda situācija saglabājās visus turpmākos mēnešus, izņemot jūliju. Decembrī vidējais patēriņa cenu līmenis kritās par 0,5%<sup>5</sup>.

Covid-19 krīzē patēriņa cenas nav samazinājušās vienmērīgi, bet cenu kritums bija

raksturīgs atsevišķos patēriņa segmentos. Aplūkojot patēriņa cenas, strukturāli redzams, ka cenas būtiski kritās apdrošināšanai, izmitināšanas pakalpojumiem, personisko transportlīdzekļu ekspluatācijas izdevumiem. Samazinājās mājokļu īres maksa un elektroenerģijas, gāzes un cita kurināmā izmaksas. Lielākais patēriņa cenu

<sup>5</sup> Patēriņa cenu pārmaiņas 2020. gada decembrī | Centrālā statistikas pārvalde (csb.gov.lv)

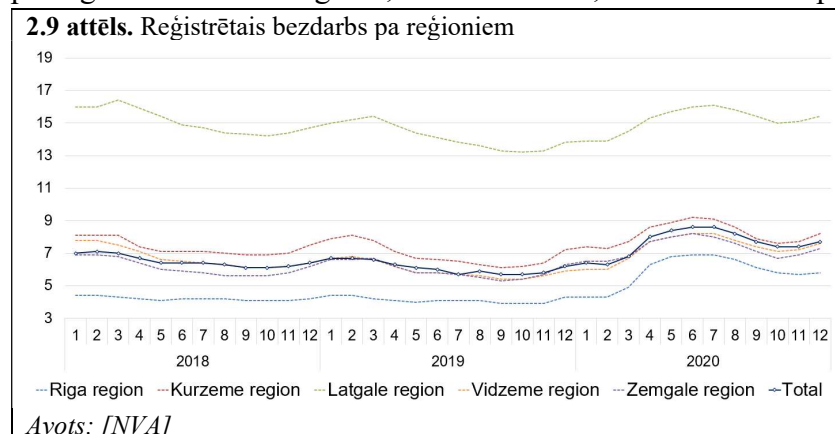


indeksa pieaugums vērojams ambulatoro pakalpojumu un sociālās aizsardzības segmentos.

## 2.6. Darba tirgus rādītāji

Reģistrētais bezdarba līmenis, saskaņā ar Nodarbinātības valsts aģentūras (NVA) datiem, decembrī bija 7,7% apmērā un, salīdzinot ar novembri, šis rādītājs pieauga par 0,3% punktiem.

Rīgā bezdarba līmenis palika nemainīgs kopš novembra 5,7% līmenī, bet Latvijas reģionos, salīdzinot ar novembri, tas sāka pieaugt. Visstraujāk, par 0,5% punktiem tas pieauga Kurzemes reģionā, sasniedzot 8,2%. Vidzemē pieaugums bija par



0,4% punktiem, sasniedzot 7,6%. Tāds pats pieaugums noticis arī Zemgalē, sasniedzot 7,3%. Latgalē bezdarba pieaugums bija 0,3% punktu apmērā, sasniedzot 15,4%. Atkārtotu bezdarba līmeņa

celšanos varēja ietekmēt gan atkārtotais darbības ierobežojumu režīms, gan izmaiņas minimālās darba algas apmērā, kas paredz minimālo algu (bruto) no 2021. gada janvāra noteikt 500 eiro ietvaros<sup>6</sup>. Salīdzinot ar iepriekšējos gados noteiktiem 430 eiro, pieaugums ir 70 eiro apmērā, tomēr jāņem vērā, ka 2020 gada 3. ceturksnī minimālo algu vai mazāk saņēma 85,5<sup>7</sup> tūkstoši jeb 10,8% Latvijā strādājošo cilvēku.

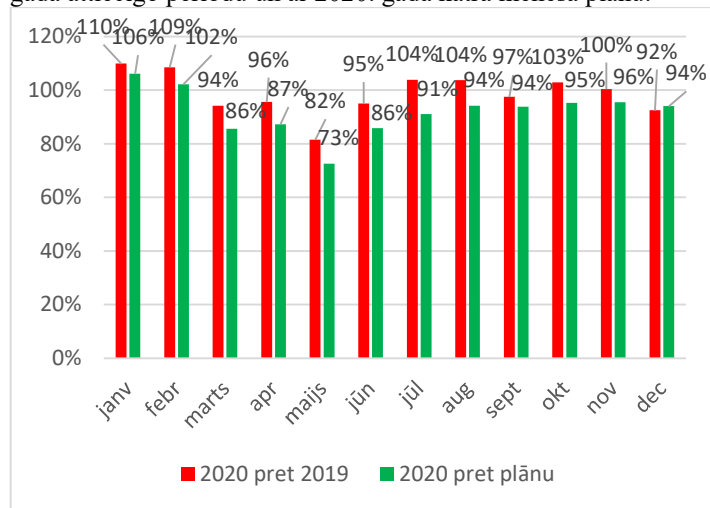
<sup>6</sup> [Noteikumi par minimālās mēneša darba algas apmēru normālā darba laika ietvaros un minimālās stundas tarifa likmes aprēķināšanu \(likumi.lv\)](#)

<sup>7</sup> [Nodarbinātība 2020. gada 3. ceturksnī | Centrālā statistikas pārvalde \(csb.gov.lv\)](#)

### 3. Budžetu bilanci un nodokļu ieņēmumi

Decembrī VID iekasēto nodokļu apjoms ir par 8% mazāks nekā gadu atpakaļ (3.1

**3.1. attēls.** Nodokļu ieņēmumu dinamika, salīdzinot ar iepriekšējā gada attiecīgo periodu un ar 2020. gada katra mēneša plānu.



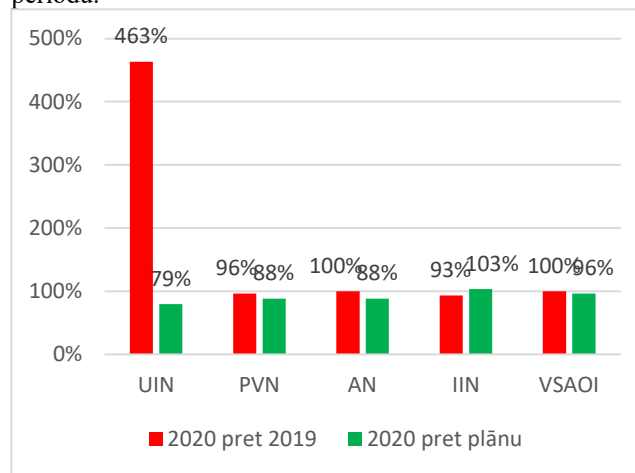
Avots: VID dati

attēls), līdz ar to decembris iezīmē nodokļu ieņēmumu krituma sākumu, kuru izraisa COVID-19 2. vilnis. Šāds nodokļu iekasēšanas rezultāts bija sagaidāms. Turpmākajos mēnešos ir sagaidāms vēl straujāks nodokļu ieņēmumu samazinājums. Domājams, ka nodokļu iekasēšana sāks uzlaboties 2021. gada pavasarī, kad 2. vilnis būs beidzies un vakcinēšanas programma pret Covid-19 dos rezultātus. Nodokļu

iekasēšanas plāns decembrim tika izpildīts par 94%. Kopumā, 2020.gadā VID nodokļos iekasēja par 1,3% mazāk nekā 2019.gadā un nodokļu iekasēšanas plāns tika izpildīts par 91,9%

Analizējot uzkrāto nodokļu iekasēšanas rezultātu pa nodokļu veidiem, var redzēt, ka iekasēšanas rezultāti salīdzinājumā ar 2019. gadu ir atšķirīgi (3.2. attēls). Piemēram, UIN iekasēšanas straujš pieaugums notika UIN reformas dēļ, kas iepriekš bija atspoguļots plānā. Tomēr, pats UIN plāns tika izpildīts tikai par 79%, kas ir sliktākais rādītājs starp visiem nodokļu veidiem. Vienīgais nodokļu veids, kura 2020.gada iekasēšanas plāns tika pārpildīts, ir IIN. Tomēr, šim

**3.2. attēls.** Uzkrātie ieņēmumi pa nodokļu veidiem, salīdzinot ar iepriekšējā gada un 2020. gada plāna attiecīgo periodu.

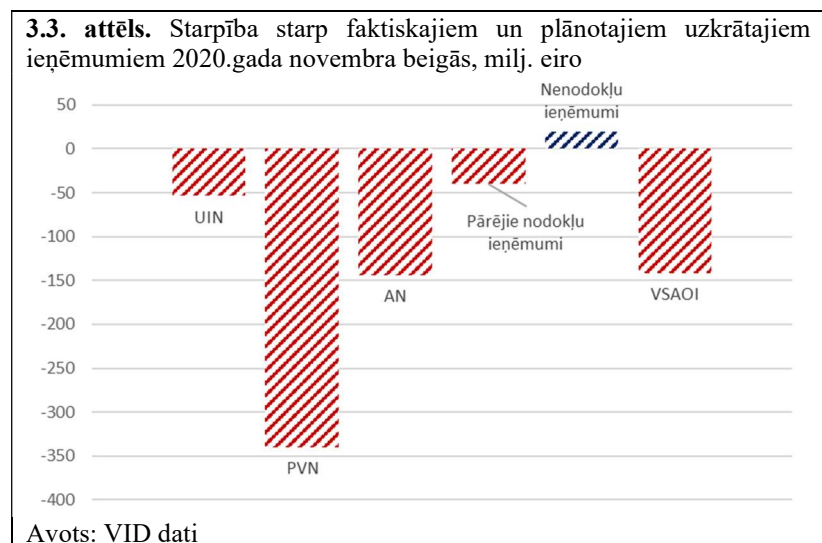


Avots: VID dati

nodoklim ir vislielākais ieņēmumu kritums, salīdzinot ar iekasēto daudzumu 2019. gada decembra beigās – tā iekasēšanas daudzums samazinājās par 7%. Par 4% samazinājās arī PVN iekasētais daudzums, salīdzinot ar 2019. gadu, bet akcīzes nodokļa un VSAOI daudzums bija tāds pats kā 2019. gadā. Tomēr, jāatzīmē, ka PVN un AN iekasēšanas plāns tika izpildīts tikai par 88%, bet VSAOI – par 96%.

Skatoties uz absolūto starpību starp faktiskajiem un plānotajiem nodokļu ieņēmumiem, var redzēt, kādu absolūto nodokļu daudzumu valdība nesaņēma (3.3. attēls). Vislielākais kritums ir PVN nodoklim, kura iekasēšana bija gandrīz par 350 miljoniem mazāka par plānoto daudzumu. Ievērojama starpība ir arī VSAOI un akcīzes

nodoklim, ieņēmumi no kuriem bija mazāki par apmēram 150 miljoniem eiro no katra nodokļu veida.



Relatīvi neliels kritums ir novērojams UIN un pārējiem nodokļu ieņēmumiem, kas kopā gandrīz sasniedz 100 miljonus eiro. Ir arī jāatzīmē, ka nenodokļu ieņēmumi nedaudz pieauga, kas ir labs rezultāts salīdzinājumā ar nodokļiem.

Kopumā var secināt, ka Covid-19 dēļ

situācija ar nodokļu iekasēšanu ir pasliktinājusies 2020. gadā, tomēr iekasēto nodokļu samazinājums nav tik dramatisks kā daudzi prognozēja 2020.gada pavasarī. Jāatzīmē, ka 2020. gads ir pirmais pēdējo gadu laikā, kad nodokļu iekasēšanas plāns netika izpildīts.

#### 4. Tautsaimniecības atbalsta pasākumu analīze no fiskālā viedokļa

Šobrīd turpinās 2. Covid-19 vilnis un Ministru kabinets ir pagarinājis ārkārtas situāciju Latvijā līdz 2021. gada 7. februārim. Ņemot vērā vakcinācijas lēno gaitu un inficēto skaitu, ir liela varbūtība, ka ārkārtas situācija varētu vēl tikt pagarināta arī pēc 7. februāra.

Kā jau iepriekš minēts, valdība ir pagarinājusi gandrīz visu atbalsta instrumentu darbības termiņu līdz š.g. 30 jūnijam. VID no 2020.gada 1. decembra līdz š.g. 15.janvārim dīkstāves pabalstos ir izmaksājusi 14,4 miljonus eiro, algas subsīdijās 4 miljonu eiro, bet grantos apgrozāmajiem līdzekļiem 2,1 miljonu eiro. Lai arī tika plānots, ka Covid-19 otrā viļņa potenciālo atbalsta saņēmēju loks un atbalsta izmērs būs lielāks, reāli izmaksātās summas joprojām ir mazākas, nekā tika plānots. Tomēr valdība reaģē- piemēram, Ministru kabineta un Krīzes vadības padomes kopsēdē 12. janvārī apstiprināti grozījumi apgrozāmo līdzekļu granta atbalsta programmā, būtiski paplašinot komersantiem pieejamo atbalstu. Tāpat tika paaugstināts minimālā dīkstāves atbalsta apjoms līdz 500 eiro. Viena no nozarēm, kas tika aizskarta ar pēdējiem ierobežojumiem, bija skaistumkopšanas nozare, tomēr, pēc šīs nozares darbinieku aptaujas, 80% dīkstāves pabalsta saņēmēju nesaņēma vairāk par 300 eiro<sup>8</sup>. Finanšu ministrs diskutē ar nozares pārstāvjiem par risinājumu šai situācijai, kas ir apsveicams solis.

FDP ir sagrupējusi atbalsta pasākumus atbilstoši principālajiem pasākumu ieguvējiem (4.1. tabula). Grupējums un aprēķini gan ir aptuveni un interpretācijas var atšķirties. Piemēram, ieguvēji no subsidētām darba vietām ir gan darbinieki (kas netiek

<sup>8</sup> Trešdaļa skaistumkopšanas nozarē strādājošo saņēmusi atteikumu valsts atbalsta saņemšanai  
Pieejams: <https://www.tvnet.lv/7152476/tresdala-skaistumkopsanas-nozare-stradajoso-sanemusi-atteikumu-valsts-atbalsta-sanemsanai>, skatīts 11/01/2021

atlaisti), gan darba devēji (lētāks darbaspēks), tomēr, neskatoties uz to, tabula dod priekšstatu par atbalsta apjomiem un tā saņēmējiem.

**4.1. tabula.** FM un FDP aptuvenie aprēķini par atbalsta pasākumiem un to ietekmi uz Valsts vispārējā budžeta bilanci (VVBB) 2020. un 2021. gadā (uz 15.01).

Pasākums	VVBB 2020/2021 (milj. eiro)*	ES fondu pārdales (bez ietekmes uz VVBB)	Pasākumi bez ietekmes uz VVBB	Kopā	Kopējā atbalsta īpatsvars %
<b>Atbalsts iedzīvotājiem un darbaspēkam</b>	<b>492.25</b>	<b>30.7</b>	<b>0</b>	<b>522.95</b>	<b>14.15%</b>
Dīkstāves (arī palīdzības) pabalsts	231.2			231.2	6.26%
Dažāda veida pabalsti - bezdarbnieka, ģimenēm, bērniem u. tml.	99.9	26.4		126.3	3.42%
Cilvēk kapitāls un demogrāfija, darbinieku pārkvalifikācija	15.4	4.3		19.7	0.53%
Subsidētās darba vietas tūrisma nozarei un eksportētājiem, subsidētā nodarbinātība	145.8			145.8	3.94%
<b>Atbalsts uzņēmējiem</b>	<b>436.5</b>	<b>198</b>	<b>812.5</b>	<b>1447</b>	<b>39.16%</b>
Atbalsts saistībā ar nodokļu maksājumu termiņiem**	164			164	4.44%
ALTUM aizdevumi apgrozāmiem līdzekļiem	100	59.8	150	309.8	8.38%
ALTUM garantijas un ieguldījumi	52	35	662.5	749.5	20.28%
Atbalsts autoceļu nozarei	75			75	2.03%
Atbalsts uzņēmumiem starptautiskajai konkurencei		62.5		62.5	1.69%
Atbalsts lauksaimniecības un pārtikas ražošanas nozares uzņēmumiem	45.5	40.7		86.2	2.33%
<b>Atbalsts valsts AS un sektoriem</b>	<b>1173.5</b>	<b>523.9</b>	<b>28</b>	<b>1725.4</b>	<b>46.69%</b>
Atbalsts aviopārvadājumu nozarei	310.4			310.4	8.40%
Atbalsts pasažieru un kravu pārvadātāju nozarei	75.4	303		378.4	10.24%
Atbalsts veselības aprūpes nozarei	488.8	72.4		561.2	15.19%
Atbalsts kultūras nozarei un sportam	42.3			42.3	1.14%
Atbalsts pašvaldību investīcijām	122		28	150	4.06%
Atbalsts izglītības nozarei	34	45		79	2.14%
Pārējie, ieskaitot privātos un sabiedriskos medijus	100.6	103.5		204.1	5.52%
<b>KOPĀ</b>	<b>2102.3</b>	<b>752.6</b>	<b>840.5</b>	<b>3695.374</b>	<b>100.00%</b>
<b>No IKP (28194 milj. eiro)</b>	<b>7.46%</b>	<b>2.67%</b>	<b>2.98%</b>	<b>13.11%</b>	

\*FM dati un FDP aprēķini  
 \*\* Aprēķinos tiek ņemta plānotā nodokļu parādu atmaksa nākošajos gados

Padome kopumā pozitīvi vērtē valdības darbu pie ekonomikas atbalsta pasākumu izveidošanas, lai arī izskan viedokļi, ka atbalsts varētu būt vēl nozīmīgāks<sup>9</sup>. Valdība, reaģējot uz nozaru problēmām, cenšas uzturēt dialogu ar uzņēmējiem un sociālajiem partneriem, un meklē iespējas atbalsta palielināšanai, lai izmaksu apjomi sasniegtu grūtībās nonākušos nodokļu maksātājus. Valdība turpina darbu pie Stratēģijas par nepieciešamo pasākumu kopumu Covid19 infekcijas izplatības pārvaldīšanai 2020.-

<sup>9</sup> [https://www.delfi.lv/business/bankas\\_un\\_finanses/ir-lielas-bazas-par-parak-mazu-atbalstu-covid-19-krizes-laika-kas-radis-valsts-atpalicibu-nakotne.d?id=52821571](https://www.delfi.lv/business/bankas_un_finanses/ir-lielas-bazas-par-parak-mazu-atbalstu-covid-19-krizes-laika-kas-radis-valsts-atpalicibu-nakotne.d?id=52821571)

2021.gadam, kas paredzēs ievērojamu atbalstu dažādām ekonomikas nozarēm, ieskaitot veselības aizsardzību. Vēlreiz jāuzteic konservatīvais valsts budžets 2021.gadam, kas ļauj ievērojami fiskāli stimulēt ekonomiku vienlaicīgi nodrošinot valsts fiskālo ilgtspēju.

Kā valdības tuvākā prioritāte ir uzskatāma Eiropas Atveseļošanās un noturības mehānisma ātra un efektīva izmantošana tuvākajos divos gados, lai stiprinātu Latvijas ekonomikas potenciālu saskaņā ar ES izvirzītajām prioritātēm: (i) veicināt ES ekonomisko, sociālo, un teritoriālo kohēziju, (ii) stiprināt ekonomisko un sociālo noturību, (iii) mīkstināt krīzes sociālo un ekonomisko ietekmi, (iv) atbalstīt zaļās un digitālās transformācijas. Šī instrumenta izmantošana visticamāk arī nepasliktinās VVBB un nepalielinās valsts parādu.

Fiskālās disciplīnas padomes priekšsēdētāja  
Inna Šteinbuka