

MONITORINGA ZIŅOJUMS NR. 10

04.11.- 15.12.2020.

KOPSAVILKUMS

1. Covid-19 otrais vilnis pastiprinās Latvijā, Baltijā un daudzās Eiropas un pasaules valstīs. Latvijā ārkārtas situācija, kas atkārtoti tika ieviesta no 9. novembra, paredz jaunos atbalsta pasākumus un esošo pasākumu termiņa pagarinājumu, kas ietekmēs budžeta bilanci. Valdība ir uzsākusi darbu pie Stratēģijas par nepieciešamo pasākumu kopumu Covid-19 infekcijas izplatības pārvaldīšanai 2020.-2021.gadam. FDP vēlētos, lai valdības rīcība Covid -19 otrā viļņa krīzes seku novēršanā būtu preventīvāka un ātrāka.
2. ASV un Lielbritānijā ir sākusies iedzīvotāju vakcinācija, tiek prognozēts, ka Eiropas zāļu aģentūra varētu pirms Ziemassvētkiem dot “zaļo gaismu” vakcīnai, kas savukārt iedarbinās vakcināciju ES dalībvalstīs. Tomēr ierobežojumi saglabāsies vismaz 2021.gadā, kas nenoliedzami palēninās ekonomiskas dinamiku. Saskaņā ar Latvijas Bankas decembra prognozēm Latvijas IKP 2020. gadā samazināsies par 4.7%, bet 2021. gadā pieaugs par 2.8%.
3. Novērtējot 2. ceturkšņa lejupslīdes apmērus un 3. ceturkšņa aktivitāti, ievērojami Latvijas un starptautiska līmeņa prognozētāji uzsāka makroekonomisko scenāriju pārskatīšanu optimistiskā virzienā, salīdzinājumā ar pavasara aplēsēm. Septembrī arī Latvijas Bankas 2021.gada prognoze bija daudz optimistiskāka. Bāzes scenārijā tika paredzēts IKP kāpums par 5.1%, vienlaikus tika paredzēts arī daudz piesardzīgāks riska scenārijs. FDP vērtēja šo prognozi kā pārlietu optimistisku, norādot, ka Eiropā Covid-19 otrā uzliesmojuma varbūtība ir augsta. Finanšu ministrija, ņemot vērā budžeta plānošanas procesa specifiku nevar operatīvi mainīt prognozes, tomēr tā ir izstrādājusi un prezentējusi valdībā Covid-19 otrā uzliesmojuma scenāriju, kurā IKP izaugsme 2021. gadam paredzēta 2% apmērā. Piepildoties šim scenārijam, 2021.gadā IKP pieaugtu par 700-800 milj. mazāk, kas nozīmētu valsts papildus aizņemšanos un deficīta apmēra pieaugumu.
4. Saeima 2.decembrī, galīgajā lasījumā pieņēma valsts budžeta likumu 2021. gadam. Budžets tika veidots atbilstoši valdības fiskāli konservatīvai ideoloģijai, tomēr atspoguļo arī sociālu ievirzi, kas ir īpaši svarīga pandēmijas krīzes laikā. Vispārējās valdības budžeta deficīts 2021. gadā tiek plānots 3,9% apmērā, kas ir viens no zemākajiem līmeņiem ES.
5. ECB padomes 10.decebra sēdē¹ nolēma turpināt stimulējošu monetāro politiku – paplašināta un pagarināta pandēmijas ārkārtas aktīvu iegādes programma, un procentu likmes atstātas zemā līmenī, jo inflācijas pazīmes vēl nav novērojamas.
6. Eiropas Savienības (ES) daudzgadu budžets un Eiropas Atveseļošanās plāns, kas kopumā Latvijai paredz 10,5 miljardus eiro beidzot ir apstiprināts Eiropas Parlamentā. FDP padome ir gatava saskaņā ar EK ierosinājumu piedalīties Eiropas Atveseļošanās un noturības mehānisma ieviešanas Latvijā novērtēšanā, piemēram, izvērtējot iesniegto projektu ietekmi uz izaugsmi un budžeta ienākumiem.
7. Š.g. trešajā ceturksnī novēroti vairāki pozitīvi signāli ekonomikā - bezdarba līmeņa samazināšanās, ražošanas uzņēmumu jaudas noslodzes atgriešanās pie gada sākuma

¹ ECB preses relīze pieejama: <https://www.ecb.europa.eu/press/pr/date/2020/html/ecb.mp201210~8c2778b843.en.html>, skatīts 14.12.20

rādītājiem un eksporta rādītāju izaugsmes atjaunošanās. Kā negatīvus ekonomiku ietekmējošus faktorus jāatzīmē diezgan stabila deflācija, kas turpinās jau no augusta, ekonomikas konfidences un sentimenta rādītāju krišanos gan Latvijā gan arī tirdzniecības partnervalstīs, kā arī ļoti vājo pakalpojumu eksporta sniegumu, kas ilgst kopš 2. ceturkšņa.

8. Ekonomika turpmākos mēnešos atgriezīsies turbulences zonā, ko ietekmēs ar Covid-19 saistīta ekonomiskā un sociālā spriedze. Pašlaik novērotā ekonomisko rādītāju stabilizācija 3. ceturkšņa datus, kā arī ekonomikas atkopšanās 4. ceturkšņa pirmajos pieejamajos datos ļauj secināt, ka šī gada ekonomikas rādītāji saglabāsies augstāki nekā iepriekš prognozēts. Tomēr vērojot situācijas attīstību gan saslimstības rādītājos, gan sociālās spriedzes izpausmēs, ir nepieciešami ļoti skaidri valdības signāli sabiedrībai par atbalsta pasākumiem. Ekonomikas konfidences līmeņa pasliktināšanās liek domāt par lejupslīdi 2021. gada pirmajos ceturkšņos.
9. Nodokļu iekasēšanā saglabājas stabilitāte, un otrā Covid-19 viļņa efektu vēl nevar just. Balstoties uz pirmā viļņa pieredzi, lielāko kritumu nodokļu ieņēmumos var sagaidīt ap februāri. Valsts atbalsta pasākumu ietekme uz budžetu tiek novērtēta 1,7 miljardu eiro apmērā, jeb apmēram 6,2% no 2020.gada IKP.
10. Novembrī valsts parāda apmērs sasniedza 13,079 mljrd. eiro, jeb 46,3% no 2020. gada prognozētā IKP. Vispārējās valdības parāda līmenis 2020. gadam ir prognozēts 47,3%, kas ir salīdzinoši zems un ļauj pieņemt pamatotus lēmumus ekonomikas turpmākai fiskālai stimulēšanai. Vienlaikus, fiskālās stimulēšanas pasākumiem ir jābūt mērķtiecīgiem un vēršoties uz ekonomikas potenciāla kāpināšanu. Ekonomikas potenciāls balstās t.sk. cilvēkresursos, kas pašreizējā krīzē ir atbalstāmi gan saglabājot darba vietas uzņēmumos, gan arī stiprinot veselības aprūpes pieejamību un novēršot iedzīvotāju saslimšanu un mirstības pieaugumu.

ANALĪZES IZVĒRSUMS

1. Vispārējā situācijas attīstība

Covid-19 otrais vilnis turpina savu uzvaras gājienu Latvijā, Baltijā un daudzās Eiropas un pasaules valstīs. Cīnoties ar pandēmiju, tiek ieviesti ierobežojumi, kas ietekmē ekonomisko aktivitāti un izaugsmi. Latvijā ārkārtas situācija, kas atkārtoti tika ieviesta no 9. novembra, paredz jaunus atbalsta pasākumus un esošo pasākumu termiņa pagarinājumu, kas ietekmēs budžeta bilanci. Vācija pret Covid-19 jau apstiprināta Lielbritānijā un ASV un šajās, kā arī citās valstīs ir sācies vakcinācijas periods. Eiropas zāļu aģentūra sanāks uz sēdi, lai lemtu par vācikas akreditāciju 21.decembrī. Tas nozīmē, ka vācina Latvijā ir sagaidāma tikai nākošā gada sākumā.

Latvijas ekonomisko attīstību ietekmēs arī starptautiskās politikas faktori. Politiskā situācija pasaulē ir nedaudz stabilizējusies. ASV prezidenta vēlēšanās ir uzvarējis prognozejamākais un vairāk uz starptautisko sadarbību orientētais Dž. Baidens. Joprojām daudz neskaidrību Apvienotās Karalistes – ES tirdzniecības sarunās, un cietā Brexita varbūtība ir diezgan liela. Pie šāda scenārija Brexita ietekme uz Latvijas un ES dalībvalstu ekonomikām var būt ievērojama. Turpinās tautas nemieri Balkrievijā, kas nevēlas samierināties ar prezidenta vēlēšanu rezultātu viltošanu. Pēdējiem diviem pieminētiem politiskiem notikumiem joprojām ir potenciāli negatīva ietekme uz Latvijas ekonomiku.

Saeima apstiprināja valsts budžetu 2021. gadam. Šeit jāuzteic salīdzinoši konservatīvais budžeta raksturs, kas, nepieciešamības gadījumā, varētu pieļaut izdevumu palielinājumu, fiskālajam stimulam pārmērīgi neapdraudot valsts ilgtermiņa fiskālo ilgtspēju. Šobrīd ir pilnīgi skaidrs, ka Covid-19 otrais vilnis negatīvi ietekmēs Latvijas ekonomisko izaugsmi un fiskālo situāciju 2020.gada 4.ceturksnī.

ECB Padome 10. decembra sēdē nolēma palielināt pandēmijas ārkārtas aktīvu iegādes programmas (PĀAIP) kopējo apjomu par 500 mljrd. eiro (līdz 1850 mljrd. euro). Tā arī pagarināja PĀAIP ietvaros veikto neto iegāžu periodu vismaz līdz 2022. gada marta beigām. Tāpat tika nolemts nemainīt zemās refinansēšanas operāciju procentu likmi, kā arī aizdevumu iespējas uz nakti procentu likmi un noguldījumu iespējas uz nakti procentu likmi (attiecināmi 0,00%, 0,25% un –0,50%). Padome deklarēja, ka galvenās ECB procentu likmes saglabāsies pašreizējā vai zemākā līmenī līdz brīdim, kad būs vērojama inflācijas perspektīvas stabila virzība uz līmeni, kas ir pietiekami tuvu 2%, bet nepārsniedz šo līmeni.

Pēc ilgstošām debatēm, strīdiem un kompromisiem Eiropas Savienības (ES) daudzgadu budžets un Eiropas Atveseļošanās plāns beidzot ir apstiprināts Eiropas Parlamentā. Panāktā vienošanās paredz, ka, Latvijai kopumā, ekonomikas attīstībai nākamo septiņu gadu laikā būs pieejami apmēram 10,5 miljardi eiro neatmaksājamā palīdzībā, kas ir ļoti ievērojama summa. FDP padome ir gatava saskaņā ar EK ierosinājumu piedalīties Eiropas Atveseļošanās un noturības mehānisma ieviešanas Latvijā novērtēšanā, piemēram, izvērtējot iesniegto projektu ietekmi uz izaugsmi un budžeta ienākumiem.

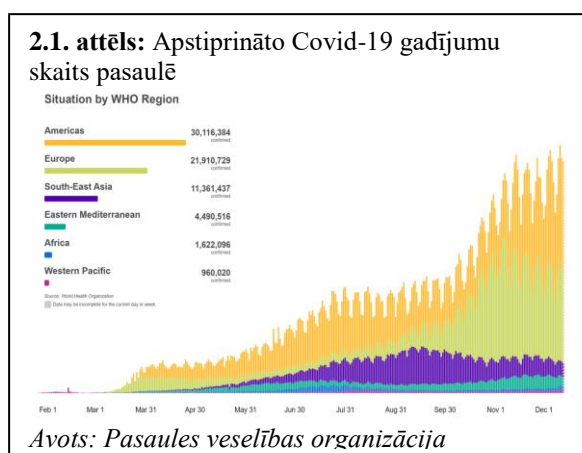
Satversmes tiesa 10. decembrī pasludināja spriedumu lietā par vecuma pensijas minimālo apmēru, kas nav atbilstoša Latvijas Republikas Satversmes 1. un 109. pantam². Tomēr, negaidot ST lēmumu, Saeima jau 2020.gada nogalē pieņēma likumus

² Spriedums pieejams <https://www.satv.tiesa.gov.lv/press-release/normas-kas-noteic-vecuma-pensijas-minimalo-apmeru-neatbilst-satversmes-1-un-109-pantam/>, skatīts 14.12.20

par valsts sociālā nodrošinājuma pabalsta un minimālo pensiju paaugstināšanu, līdz ar to 2021.gada valsts budžets paredz ievērojamu valsts sociālā nodrošinājuma pabalsta, ieskaitot minimālās pensijas, paaugstināšanu, paredzot papildus izdevumus no pamatbudžeta. Šobrīd tiek vērtēta šī sprieduma ietekme uz valsts budžetu attiecībā uz personām, kuras savu tiesību aizsardzībai Administratīvā procesa likumā noteiktajā kārtībā vērsušās tiesā un attiecībā uz kurām administratīvais process tiesā vēl nav noslēdzies, bet paredzams, ka tā ietekme nebūs liela.

2. Makroekonomiskā situācija Latvijā

2.1. Konjunktūras rādītāji

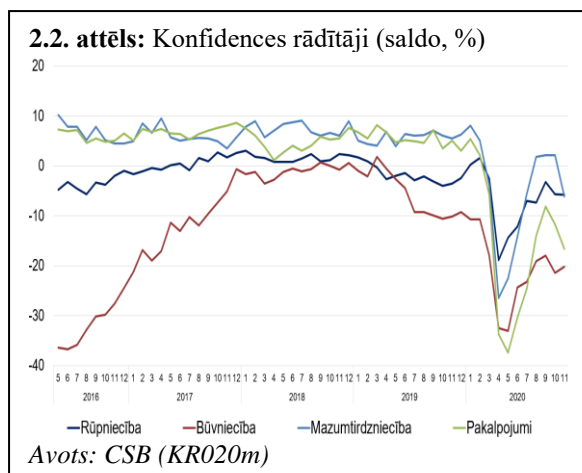


Pasaules veselības organizācijas statistika apliecina, ka 13. decembrī Eiropā bija apstiprināti vairāk kā 21 miljons Covid-19 saslimšanas gadījumu, šos rādītājus apsteidz tikai ASV. Arī Latvijā saslimstība un nāves gadījumu skaits turpina pieaugt, valsts veselības aprūpes sistēma uzņē bezprecedenta slodzi. Veselības aprūpes sistēmas funkcionalitāte ir primāri saistīta ar iedzīvotāju drošību par vitāli nepieciešamo pakalpojumu pieejamību. Apdraudējums veselības

aprūpes sistēmas kapacitātei ir vērtējams kā apdraudējums valsts drošībai. CSP publicējusi satraucošu statistiku par iedzīvotāju mirstības pieaugumu. Pēc jaunākiem CSP apkopotiem datiem, šā gada 11 mēnešos mirušo skaita pieaugums ir 1% salīdzinājumā ar attiecīgo periodu pērn, pie tam mirušo skaits novembrī par 16% lielāks nekā pirms gada³. Sociālā spriedze, kas rodas vispārējās nedrošības apstākļos, mazina uzticību valdības rīcībai un var padarīt neefektīvus turpmākos lēmumus saistībā ar nepieciešamajiem drošības pasākumiem un izraisīt vēl plašāku saslimstības pieaugumu. Sociālā spriedze izpaužas gan uzņēmēju, gan mājsaimniecību ekonomiskā noskaņojuma rādītājos, kas turpmāk atspoguļosies arī IKP sniegunā. Lai gan izlēmīgā un savlaicīgā rīcība ļāva salīdzinoši ātri un sekmīgi savaldīt Covid-19 pirmo vilni, ko arī apliecināja ekonomikas 3. ceturkšņa sniegums, pašlaik priekšā stāvošie izaicinājumi prasa vēl izlēmīgākus un saskaņotākus valdības soļus sabiedrības uzticības atgūšanai un ekonomikas izaugsmes atjaunošanai.

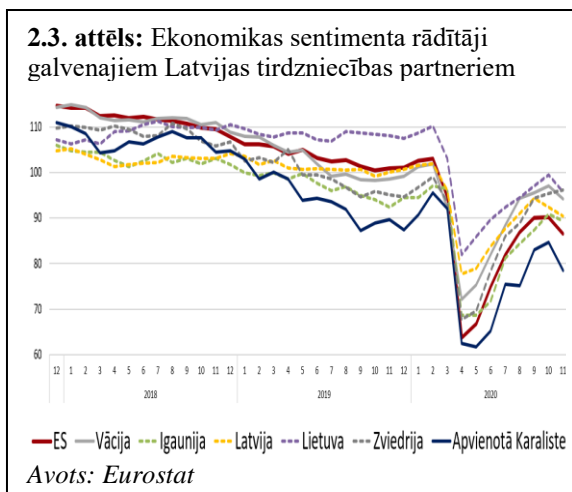
Novembrī konfidences rādītāji atkārtoti uzrādīja kritumu, pie tam straujākais kritums salīdzinot ar oktobri bija novērots mazumtirdzniecības sektorā, tam sekoja pakalpojumu un patēriņa sektors. Šajā laikā gan Covid-19 otrais uzliesmojums, gan gaidāmais ar to saistīto ierobežojošo pasākumu kopums sāka tieši ietekmēt uzņēmēju un patērētāju noskaņojumu.

³ [Miruso skaits 2020. gada novembrī | Centrālā statistikas pārvalde \(csb.gov.lv\)](https://www.csb.gov.lv)



viszemākie. Kopumā konfidences rādītāji šī gada laikā piedzīvoja vēsturiski zemu kritumu, strauju atkopšanos š.g. 3. ceturkšņa mēnešos un atkārtotu kritumu gada pēdējos mēnešos, tā arī neatgriežoties pie šī gada sākuma rādītājiem.

Arī Latvijas galveno tirdzniecības partnervalstu uzņēmēji ir reaģējuši uz Covid-19 uzliesmojumu un sentimenta rādītāji ir uzrādījuši kritumu tomēr atšķirībā no Latvijas, partnervalstīs kritums nav tik straujš un tas sāka izpausties vēlāk nekā Latvijā, pārsteidzoši, ka Zviedrijā tas pat turpināja minimāli pieaugt. Salīdzinot ar oktobri, straujākais ekonomiskā noskaņojuma kritums novērots Apvienotajā Karalistē, kā arī Lietuvā un Vācijā, kas savukārt korelē ar straujiem saslīpstības rādītājiem šajās valstīs. Eiropas savienībā kopumā ekonomikas sentimenta rādītājs salīdzinot ar oktobri krities par 3,6%p. Un tomēr, ne ES ne citu tirdzniecības partnervalstu noskaņojuma kritums nav salīdzināms ar aprīlī piedzīvoto situāciju. Tas liecina gan par valdību pieņemto atbalsta pasākumu ietekmi, gan par vakcīnu pieejamību pārredzamā nākotnē, kas ļaus iedzīvotāju un uzņēmēju ekonomiskai aktivitātei atgriezties normālā ritējumā.



2.2. IKP aktualizētais novērtējums 3. ceturksnī un prognožu pārskatīšana

30. novembrī CSP publicēja aktualizētos datus par IKP rezultātiem 3. ceturksnī. IKP faktiskajās cenās 2020. gada 3. ceturksnī bija 7 801,0 milj. EUR. Lejupslīde sasniedza 2,6%, tātad rezultāts bijis par 0,5% augstāks nekā iepriekš publicētajā ātrajā novērtējumā. 3. ceturkšņa IKP rezultātu visvairāk pozitīvi ietekmēja lauksaimniecības, mežsaimniecības un zivsaimniecības sektora rezultāti (+6,3%), kā arī pozitīvu piesensumu deva veselības un sociālās aprūpes nozare (+5,1%), tirdzniecība (+1,7%) un apstrādes rūpniecība (+0,1%). Tajā pašā laikā trīs visvairāk cietušās nozares ir izmitināšanas un ēdināšanas pakalpojumu nozare (-28,6%), mākslas izklaides un kultūras pakalpojumi (-22,4%), kā arī transporta un uzglabāšanas pakalpojumi (-14,7%).

Paredzams, ka šī ietekme turpinās pastiprināties mazumtirdzniecībā, sakarā ar decembrī ieviestiem tirdzniecības ierobežojumiem, kā arī pakalpojumu segmentā, it īpaši tūrisma un ēdināšanas pakalpojumu segmentos. Konfidences kritums rūpniecības sektorā salīdzinot ar oktobri, nav būtiski pieaudzis, un arī būvniecības sektorā vērojama ļoti minimāla noskaņojuma uzlabošanās, tomēr abos šajos sektoros konfidences rādītāji pamatā ir negatīvi visa gada garumā, pie tam būvniecībā rādītāji ir

Ņemot vērā paredzamo 2020. gada 3. ceturkšņa ekonomikas sniegumu, Latvijas un starptautiskās organizācijās⁴⁵⁶⁷ bija vērojams prognozētāju optimisms un makroekonomisko scenāriju pārskatīšana optimistiskā virzienā, salīdzinājumā ar pavasara aplēsēm, tekošam gadam. Vienlaikus atsevišķi prognozētāji samazināja prognozes turpmākiem gadiem.

2.4. attēls: Makroekonomisko rādītāju prognozes dažādās institūcijās

Reālais IKP %	2020 (Apr-Jun)	2020 (Sep-Dec)	Izmaiņas pret iepriekšējo prognozi	2021
FM	-7	-7	0	5,1
LB	-7,5	-4,7	2,8	2,8
EK	-7	-5,6	1,4	4,9
SVF	-8,6	-6	2,6	5,2
Swedbank	-7,5	-5	2,5	3,1
SEB bank	-9	-4,6	4,4	4,3
Vid.aritm.	-7,8	-5,2	x	4,1

Inflācija %	2020	2020 (Sep-Dec)	Izmaiņas pret iepriekšējo prognozi	2021
FM	-0,2	-0,2	0	1,2
LB	0	0,1	0,1	1,1
EK	0,4	0,3	-0,1	1,3
SVF	-0,3	0,6	0,9	1,8
Swedbank	0,1	x	x	x
SEB bank	0,3	0,3	0	1,9
Vid.aritm.	0,1	0,2	x	1,5

Bezdarba līm. %	2020	2020 (Sep-Dec)	Izmaiņas pret iepriekšējo prognozi	2021
FM	10,5	10,5	0	9,8
LB	9,6	8,2	-1,4	8,5
EK	x	8,3	x	8
SVF	8	9,0	1	8,0
Swedbank	9,5	x	x	x
SEB bank	10,5	9,2	-1,3	7,8
Vid.aritm.	9,6	9,0	x	8,4

Avots: FM, LB, EK, SVF, Swedbank, SEB Bank

Septembrī, Latvijas banka prezentēja un ekonomikas ekspertu konferencē apsprieda makroekonomikas prognozes tekošam un turpmākiem gadiem. Atsevišķi eksperti, t.sk. FDP, tās vērtēja kā pārlieku optimistiskas, turpmāko gadu izaugsmes kontekstā, norādot, ka Eiropā Covid-19 otrā uzliesmojuma varbūtība ir augsta. Savukārt LB prognozes nesniedza skaidrus signālus valdībai par COVID-19 otra viļņa riskiem, un nepieciešamību savlaicīgi tiem sagatavoties, atbalstot veselības aprūpes nozari. Jau 14. decembrī Latvijas banka atkārtoti mainīja makroekonomikas prognozes⁸, samazinot IKP izaugsmes

prognozi 2021. gadam līdz 2,8% iepriekš prognozēto 5,1% vietā, bet 2020. gadam IKP prognoze atstāta nemainīga (-4,7%).

Finanšu ministrija, ievērojot savu darba plānu, atjaunos vidēja termiņa makroekonomikas prognozes 2021. gada sākumā. Pašlaik ir spēkā 2020. gada jūnijā apstiprinātā IKP prognoze⁹ 2021. gadam, 5,1% apmērā. Finanšu ministrija, ņemot vērā budžeta plānošanas procesa specifiku nevar operatīvi mainīt prognozes, tomēr tā ir izstrādājusi Covid-19 otrā uzliesmojuma scenāriju, kurā IKP izaugsme 2021. gadam paredzēta 2% apmērā. Piepildoties šim scenārijam IKP 2021.gadā samazinātos par 700-800 milj. eiro, kas nozīmētu papildus aizņemšanos un deficīta apmēra pieaugumu. Finanšu ministrija ir brīdinājusi valdību par šī scenārija esamību, kā arī tas ir pieminēts FDP uzraudzības ziņojumā par 2021-2023 gada budžeta ietvaru¹⁰.

2.3. Ārējā tirdzniecība

Latvijas eksporta apjoms 3. ceturksnī pieauga par 3,1% salīdzinot ar 2019. gada atbilstošo periodu, savukārt tirdzniecības bilance noslīdēja līdz -7,8% pret IKP.

⁴ [Latvijas ekonomikas prognozes | SEB banka](#)

⁵ [Swedbank ekonomikas apskats - November 2020 \(swedbank-research.com\)](#)

⁶ [Report for Selected Countries and Subjects \(imf.org\)](#)

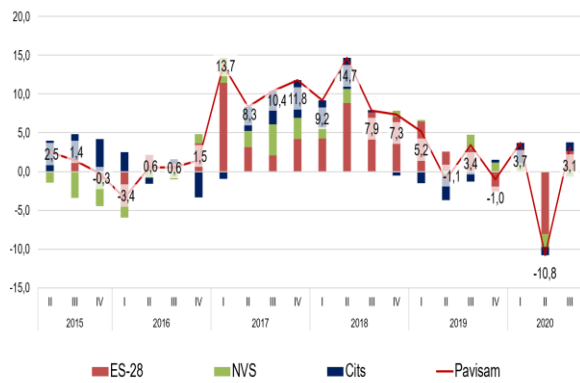
⁷ [ecfin forecast autumn 2020 lv en.pdf \(europa.eu\)](#)

⁸ [Monetārā politika - Prognozes \(bank.lv\)](#)

⁹ [15.06.2020. FDP viedoklis par Finanšu ministrijas makroekonomisko rādītāju prognozēm 2020. gadam un 2021-2023.gadam](#)

¹⁰ [Uzraudzības ziņojums-2021-2023-gada-vidēja-termiņa-budžeta-ietvaram \(fdp.gov.lv\)](#)

2.5. attēls: Ieguldījums eksportā pa reģioniem, salīdzinājumā ar iepriekšējā gada atbilstošo ceturksni



Avots: CSB(AT0020mE)

lejuplīde 11,1%. Pieaugums vērojams *citū saimniecisko pakalpojumu* eksportā par 2,1% un būvniecības pakalpojumu eksportā 0,3%.

Saskaņā ar pēdējiem CSP publicētiem datiem šā gada desmit mēnešos Latvijas ārējās tirdzniecības apgrozījums faktiskajās cenās sasniedza 23,08 miljardus EUR, kas ir par 963,3 milj. EUR jeb 4 % mazāk nekā 2019. gada atbilstošajā posmā.

Eksporta vērtība veidoja 10,77 miljardus EUR (samazinājums par 27,8 milj. EUR jeb 0,3%), bet importa – 12,31 miljardu EUR (samazinājums par 935,5 milj. eiro jeb 7,1 %) ¹¹.

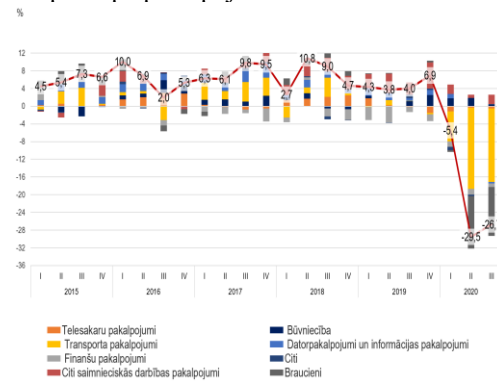
2.4. Darba tirgus un atalgojums

Oktoobrī bezdarbnieku skaits vecumā no 15 līdz 74 gadu vecumam sasniedza 77,9 tūkstošus cilvēku, no tiem vairāk kā 42 tūkstoši vīrieši un 35 tūkstoši sievietes. Tādējādi bezdarba līmenis oktobrī sasniedza 8%, liecina CSP dati.

Eksporta apjoms 3. ceturksnī pieauga uz ES valstīm par 2,6% un *citām* valstīm par 1,2%, salīdzinot ar iepriekšējā gada atbilstošo ceturksni. Savukārt uz NVS valstīm eksporta apjoms samazinājās par 0,6%.

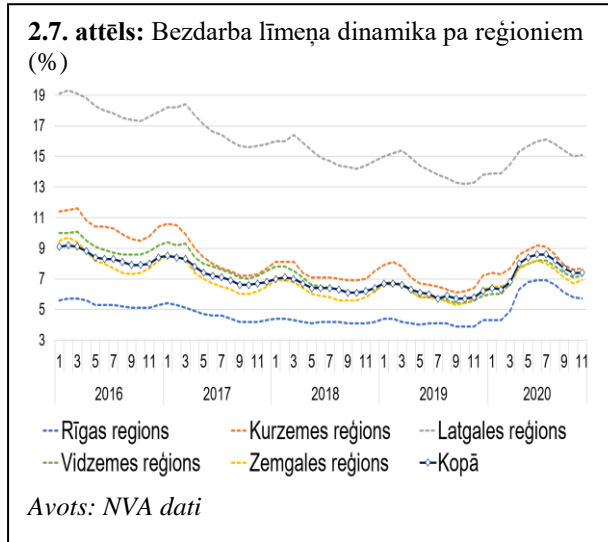
Pakalpojumu eksports arī trešajā ceturksnī uzrādīja 26,7% lejuplīdi un šāda situācija saglabājas otro ceturksni pēc kārtas. Galvenokārt cietušie pakalpojumi ir saistīti ar kravu vai cilvēku pārvietošanos – transporta pakalpojumu lejuplīde ir 16,6% un braucienu pakalpojumu

2.6. attēls: Ieguldījums pakalpojumu eksportā pa pakalpojuma veidiem



Avots: Latvijas Banka 3MB

¹¹ [Latvijas ārējā tirdzniecība 2020. gada oktobrī | Centrālā statistikas pārvalde \(csb.gov.lv\)](http://www.csb.gov.lv)



Aplūkojot NVA reģistrētā bezdarba datus pa reģioniem redzams, ka neskatoties uz straujo bezdarba līmeņa kāpumu, kas bija vērojams no aprīļa līdz jūnijam, turpmākos mēnešos tas stabilizējās un jau augustā sāka pakāpeniski samazināties, bet jau novembrī atgriezās tuvu aprīļa rādītājiem.

Saskaņā ar CSP datiem 3. ceturksnī, salīdzinot ar iepriekšējā gada atbilstošo posmu, vidējā mēneša bruto darba samaksa par pilnas slodzes darbu pieauga par 5,9% jeb 64 eiro, sasniedzot 1147

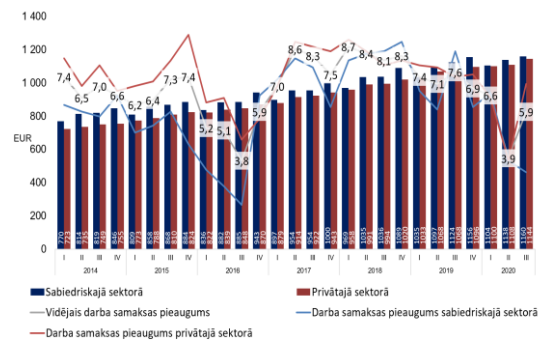
EUR. Savukārt, salīdzinājumā ar 2020. gada 2. ceturksni, bruto darba samaksa pieauga par 2,7%.

2020. gada 3. ceturksnī vidējā mēneša bruto darba samaksa privātajā sektorā bija 1144 EUR, un gada laikā tā pieauga par 7,1%.

Sabiedriskajā sektorā vidējā darba samaksa bija par 16 EUR lielāka (1160 EUR) nekā privātajā, taču tās gada pieauguma temps bija divreiz lēnāks (3,3%).

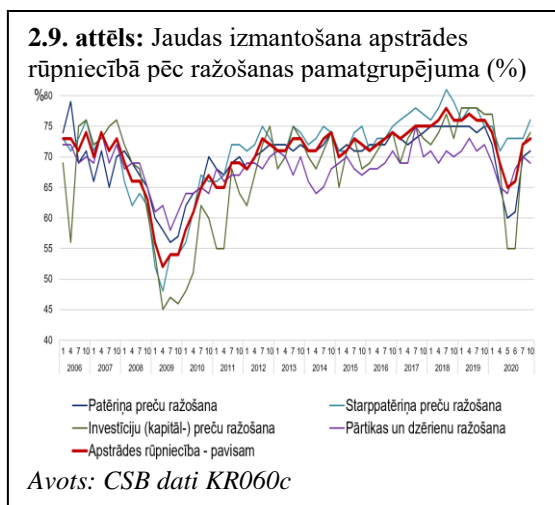
Vispārējās valdības sektorā, kurā ietilpst valsts un pašvaldību iestādes, kā arī valsts un pašvaldību kontrolētas un finansētas kapitālsabiedrības, vidējā darba samaksa pieauga līdz 1125 eiro jeb par 4,1%.

2.8. attēls: Vidējā bruto darba samaksa un gada algas pieaugums (pieaugums salīdzinājumā ar iepriekšējā gada atbilstošo periodu)



2.5. Jaudu izmantošana

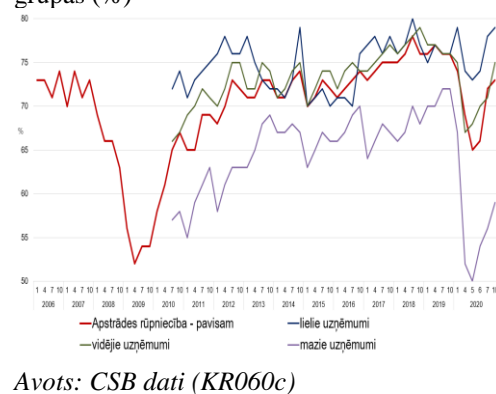
Jaudas noslodze ražošanas uzņēmumos pēc krituma otrajā ceturksnī, ir atgriezies pie



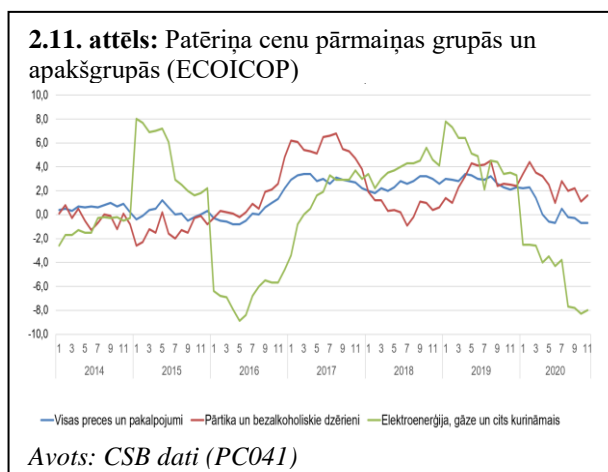
šī gada sākuma rādītājiem saskaņā ar oktobra datiem. Šāds iznākums korelē ar apstrādes rūpniecības pieaugumu 3. ceturksņa IKP un arī ar iedzīvotāju nodarbinātības rādītājiem. Šis rādītājs liecina par ražojošo nozaru spēju novērst ekonomikas dziļāku lejupslīdi, arī laikā kad smagi cieš pakalpojumu nozares. Ražotāji arī spējuši nodrošināt eksporta atgriešanos pie izaugsmes rādītājiem. Oktobrī augstākā jaudu noslodze 76% bija vērojama starppatēriņa preču ražošanas sektorā. Jaudu noslodze, pēc uzņēmumu lielumu

grupām, atjaunojās nevienmērīgi. Vissmagāk bija cietis tieši mazo uzņēmumu segments, kas Latvijas ekonomikā pārstāvēts visplašāk. Turklāt šo uzņēmumu iespējas iegūt valsts atbalstu ne vienmēr bija pietiekamas. Neskatoties uz to, arī šajā segmentā izaugsme atjaunojās pietiekami strauji, jau oktobrī uzrādot 59% noslodzi, kas liecina par uzņēmumu konkurētspēju un prasmi pielāgoties ļoti augstas nenoteiktības apstākļos. Kopumā, plānojot ekonomikas atkopšanās stratēģiju, tieši ražošanas sektors varētu būt viens no prioritārajiem, kas ļautu gan ieviest inovācijas, gan kāpināt produktivitāti, gan valsts eksportspēju.

2.10. attēls: Jaudas izmantošana apstrādes rūpniecībā pēc ražošanas uzņēmumu lieluma grupas (%)



2.6. Patēriņa cenu dinamika



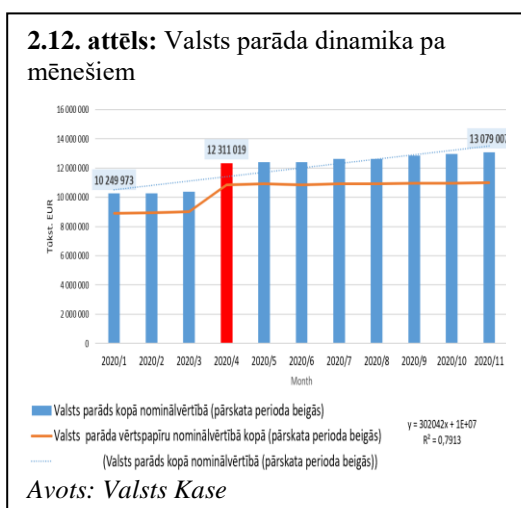
Kopš š.g. augusta patēriņa cenās ir vērojama deflācija. Novembrī, tā pat kā oktobrī, salīdzinot ar iepriekšējā gada attiecīgiem mēnešiem, patēriņa cenas kritās par 0,7%. Tomēr patēriņa cenu tendences dažādos segmentos ir diezgan nevienmērīgas. Lielākā ietekme uz vidējā patēriņa cenu līmeņa izmaiņām 2020. gada novembrī, salīdzinot ar 2019. gada novembri, bija cenu kritumam ar mājokli saistītām precēm un pakalpojumiem

t.sk. enerģijas, gāzes u.c. kurināmā cenām, kā arī ar transportu saistītām precēm un pakalpojumiem, apģērbam un apaviem.

Savukārt cenas pieauga tādos segmentos kā pārtika un bezalkoholiskākie dzērieni, ar atpūtu un kultūru saistītām precēm un pakalpojumiem, veselības aprūpei, alkoholiskajiem dzērieniem un tabakas izstrādājumiem, restorānu un viesnīcu pakalpojumiem.

2.7. Parāda dinamika

Pēc pašlaik apkopotiem CSP datiem 2. ceturksnī vispārējās valdības parāda apmērs bija 12,755 mljrd. eiro, jeb 45,2% no 2020. gadā prognozētā IKP. Valsts kases operatīvie



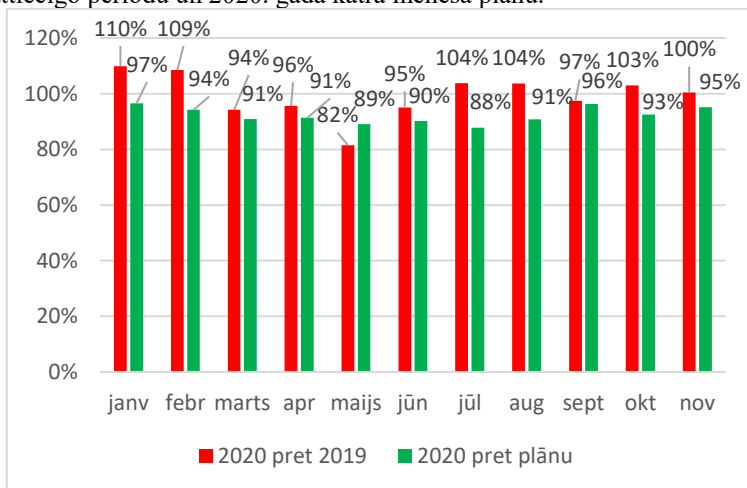
dati liecina, ka novembrī valsts parāda apmērs sasniedza 13,079 mljrd. eiro, jeb 46,3% no 2020. gada prognozētā IKP. Valsts kases prognoze par vispārējās valdības parāda līmeni 2020. gadam ir 47,3%, kas ir izpildāms rādītājs, turklāt Latvijas parāda līmenis ir salīdzinoši zems. No fiskālās disciplīnas viedokļa ir negatīvi vērtējams, ka parāda līmeni neizdevās būtiski samazināt ekonomikas izaugsmes posmā, radot rezerves krīzes situācijai. Vienlaikus, izprotot pašreizējās krīzes izaicinājumus ir nepieciešams mērķtiecīgi izlietot aizņemtus līdzekļus, lai tas ļautu stiprināt ekonomikas potenciālu un būtu

iespējams maksimāli ātri atgūt ekonomikas izaugsmi.

3. Nodokļu ieņēmumi

Novembrī iekasēto nodokļu apjoms ir apmēram tikpat liels kā gadu atpakaļ (3.1 attēls). Sakarā ar COVID-19 otrā viļņa sākumu un jaunu saslimšanas gadījumu pieaugumu, šāds nodokļu iekasēšanas rezultāts nav slikts, īpaši salīdzinot to ar pavasari, kad sākās pirmais vilnis. Nodokļu iekasēšanas plāns novembrim tika izpildīts par 95%,

3.1. attēls: Nodokļu ieņēmumu dinamika, salīdzinot ar iepriekšējā gada attiecīgo periodu un 2020. gada katra mēneša plānu.



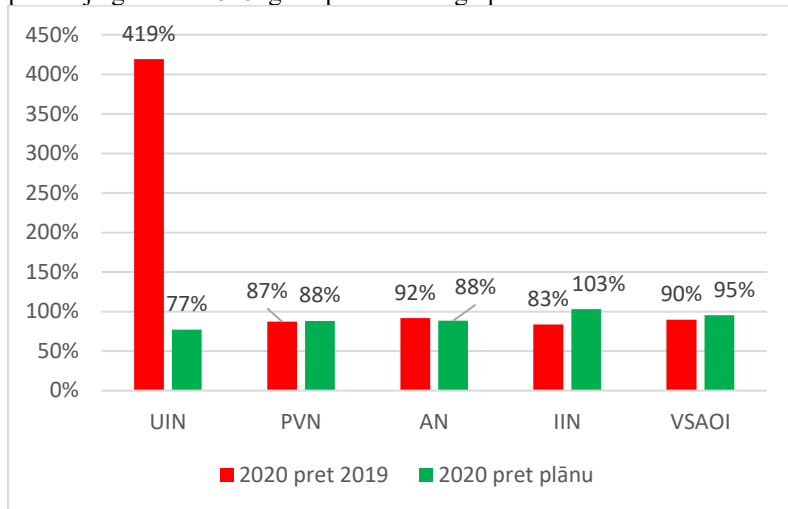
Avots: VID dati

kas, salīdzinot ar iepriekšējiem mēnešiem, ir trešais vislabākais rezultāts pēc janvāra un septembra rezultātiem. Ņemot vērā pirmā Covid-19 viļņa pieredzi, ja vīrusa izplatība otrajā vilnī būs līdzīga, tad nodokļu ieņēmumu zemākais punkts varētu būt 2021. gada februārī.

Jau šobrīd ir skaidrs, ka 2020. gada nodokļu iekasēšanas plāns netiks izpildīts.

Skatoties uzkrāto nodokļu iekasēšanas rezultātu pa nodokļu veidiem, var redzēt, ka

3.2. attēls: Uzkrātie ieņēmumi pa nodokļu veidiem, salīdzinot ar iepriekšēja gada un 2020. gada plāna attiecīgo periodu.



Avots: VID dati

katra nodokļu veidā 2020. gadā tika iekasēts mazāk, salīdzinot ar 2019. gada 11 mēnešiem (3.2. attēls). Vienīgais izņēmums ir UIN, kura straujš pieaugums notika UIN reformas dēļ, kas iepriekš bija atspoguļots plānā. Tomēr, UIN plāns tika izpildīts tikai par 77%, kas ir sliktākais rādītājs starp visiem

nodokļu veidiem. Vienīgais nodokļu veids, kura uzkrātais iekasēšanas plāns tika pārpildīts, ir IIN. Lai arī tam ir vislielākais kritiens, salīdzinot ar iekasēto daudzumu 2019. gada novembra beigās, valdībai izdevās visprecīzāk noprognozēt tieši šī nodokļa iekasēto daudzumu.

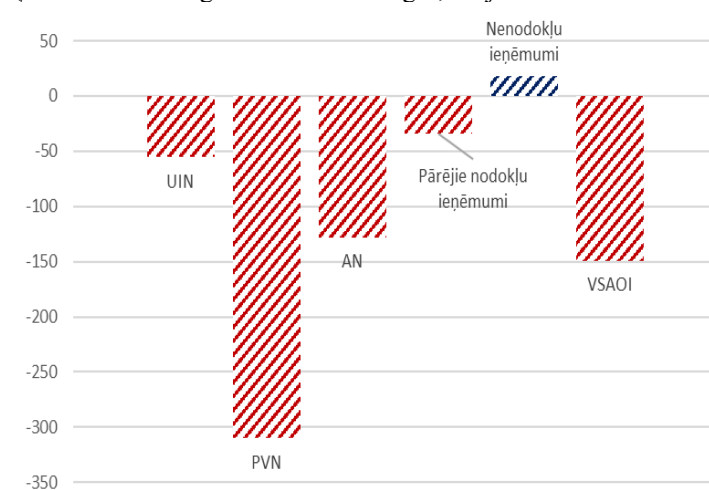
Skatoties uz absolūto starpību starp faktiskajiem un plānotajiem nodokļu ieņēmumiem, var redzēt, kādu absolūto nodokļu daudzumu valdība nesaņēma (3.3. attēls). Vislielākais kritums ir PVN nodoklim, kura iekasēšana bija par 300 miljoniem mazāka par plānoto daudzumu. Ievērojams samazinājums ir arī VSAOI un akcīzes nodoklim, kuri tika iekasēti mazāk par apmēram 150 un 125 miljoniem eiro.

Relatīvi neliels kritums ir novērojams UIN un pārējiem nodokļu ieņēmumiem, kas kopā nepārsniedz 100 miljonus eiro. Ir arī jāatzīmē, ka nenodokļu ieņēmumi nedaudz pieauga.

Kopumā var secināt, ka Covid-19 dēļ, situācija ar nodokļu iekasēšanu, salīdzinot ar iepriekšējo gadu, šogad ir pasliktinājusies, kā arī nodokļu iekasēšanā

netiks sasniegti 2020. gada plāni. Tomēr, novembra beigās ir redzams, ka situācija, salīdzinot ar pavasari, kad nodokļu iekasēšana bija daudz zemāka pēc krīzes sākuma, pakāpeniski uzlabojas. Sakarā ar to, ka valdība pieņem ekonomisko aktivitāti

3.3.attēls. Starpība starp faktiskajiem un plānotajiem uzkrātajiem ieņēmumiem 2020.gada novembra beigās, milj. eiro



Avots: VID dati

ierobežojošus pasākumus Covid-19 otrā vilņa apkarošanai, ir sagaidāms, ka nākamajos mēnešos nodokļu iekasēšana pasliktināsies.

4. Tautsaimniecības atbalsta pasākumu detalizēta analīze no fiskāla viedokļa

Atbildot uz Covid-19 otro vilni, valdība 2020.gada 6.novembrī izsludināja ārkārtas situāciju. Ir skaidrs, ka, pastiprinoties Covid-19 otrajam vilnim, valdība būs spiesta ieviest aizvien vairāk ierobežojumus, kas radīs nepieciešamību pēc jauniem atbalsta pasākumiem, kas ietekmēs gan 2020.gada, gan 2021. gada budžeta bilances. Piemēram, MK 10.novembra sēdē apstiprināja dīkstāves pabalstus un subsidētās darba algas nepilna laika nodarbinātajiem - Covid-19 ietekmētu uzņēmumu darbiniekiem, pašnodarbinātajiem, kā arī patentmaksātājiem no šā gada 9. novembra līdz 2021. gada 9. janvārim. Šoreiz potenciālo saņēmēju loks un atbalsta izmērs ir lielāks, un tiek prognozēts, ka dīkstāves pabalsti valsts budžetam izmaksās ap 150 miljoniem eiro. Tajā pašā sēdē tika apstiprināta krīzes skarto uzņēmumu grantu programma apgrozāmo līdzekļu plūsmas nodrošināšanai, kas līdz gada beigām valsts budžetam izmaksās 30 miljonus eiro. Saeima ir pieņēmusi steidzamus grozījumus likumā "Par maternitātes un slimības apdrošināšanu", līdz nākamā gada vidum pagarinot slimības pabalsta izmaksu no valsts budžeta līdzekļiem gadījumos, kad personai konstatēta saslimšana ar Covid-19 vai noteikta karantīna. Vienlaikus ir paplašinātas situācijas, kurās valsts apmaksā darba nespējas lapas. Ir pagarināts termiņš atbalsta pasākumiem nodokļu jomā un Altum instrumentiem uzņēmējiem.

Valdība ir uzsākusi darbu pie Stratēģijas par nepieciešamo pasākumu kopumu Covid-19 infekcijas izplatības pārvaldīšanai 2020.-2021.gadam. Pirmais stratēģijas uzmetums paredz, ka veselības aizsardzībai nākošajos divos gados tiks piešķirti vairāk kā 250 miljoni eiro. Neapšaubāmi, ka šīs stratēģijas īstenošana ievērojami ietekmēs valsts budžeta bilanci nākošajos gados. Padome norāda, ka stratēģijā iekļautajiem pasākumiem ir jābūt mērķētiem uz Covid-19 seku novēršanu.

FDP ir sagrupējusi atbalsta pasākumus atbilstoši principālajiem pasākumu ieguvējiem (4.1. tabula). Grupējums un aprēķini gan ir aptuveni un interpretācijas var atšķirties. Piemēram, ieguvēji no subsidētām darba vietām ir gan darbinieki (kuri netiek atlaisti), gan darba devēji (lētāks darbaspēks), tomēr, neskatoties uz to, tabula dod priekšstatu par atbalsta apjomu un tā saņēmējiem.

4.1. tabula. FM un FDP aptuvenie aprēķini par atbalsta pasākumiem un to ietekmi uz Valsts vispārējā budžeta bilanci (VVBB) 2020. un 2021. gadā					
Pasākums	VVBB 2020/2021 (milj. eiro)*	ES fondu pārdales (bez ietekmes uz VVBB)	Pasākumi bez ietekmes uz VVBB	Kopā	Kopējā atbalsta īpatsvars %
Atbalsts iedzīvotājiem un darbaspēkam	328,1	30,7	0,0	358,8	10,7%
Dīkstāves (arī palīdzības) pabalsts	152,3	0,0	0,0	152,3	4,6%
Dažāda veida pabalsti - bezdarbnieka, ģimenēm, bērniem u. tml.	17,4	26,4	0,0	43,8	1,3%
Cilvēk kapitāls un demogrāfija, darbinieku pārkvalifikācija	15,4	4,3	0,0	19,7	0,6%
Subsidētās darba vietas tūrisma nozarei un eksportētājiem, subsidētā nodarbinātība	143,1	0,0	0,0	143,1	4,3%

Atbalsts uzņēmējiem	482,6	198,0	815,0	1495,6	44,8%
Atbalsts saistībā ar nodokļu maksājumu termiņiem**	164,1	0,0	0,0	164,1	4,9%
ALTUM aizdevumi apgrozāmiem līdzekļiem	100,0	59,8	150,0	309,8	9,3%
ALTUM garantijas un ieguldījumi	90,0	35,0	665,0	790,0	23,7%
Atbalsts autoceļu nozarei	75,0	0,0	0,0	75,0	2,2%
Atbalsts uzņēmumiem starptautiskajai konkurencei	0,0	62,5	0,0	62,5	1,9%
Atbalsts lauksaimniecības un pārtikas ražošanas nozares uzņēmumiem	53,5	40,7	0,0	94,2	2,8%
Atbalsts valsts AS un sektoriem	938,4	518,8	28,0	1485,1	44,5%
Atbalsts aviopārvadājumu nozarei	310,4	0,0	0,0	310,4	9,3%
Atbalsts pasažieru un kravu pārvadātāju nozarei	75,4	303,0	0,0	378,4	11,3%
Atbalsts veselības aprūpes nozarei	266,3	72,4	0,0	338,7	10,1%
Atbalsts kultūras nozarei un sportam	39,6	0,0	0,0	39,6	1,2%
Atbalsts pašvaldību investīcijām	122,0	0,0	28,0	150,0	4,5%
Atbalsts izglītības nozarei	34,0	45,0	0,0	79,0	2,4%
Pārējie, ieskaitot privātos un sabiedriskos medijus	90,7	98,3	0,0	189,1	5,7%
KOPĀ	1749,0	747,5	843,0	3339,5	100,0%
No IKP (28194 milj. eiro)	6,2%	2,7%	3,0%	11,8%	
*FM dati un FDP aprēķini					
** Aprēķinos tiek ņemta plānotā nodokļu parādu atmaksa nākošajos gados					

Skatoties uz valsts atbalstu pa nozarēm, lielākā jaunu atbalsta pasākumu daļa arī tiks izmaksāta no ES fondu līdzekļiem. Vislielākais atbalsta īpatsvars ir pasažieru un kravu pārvadātāju nozarei, aviopārvadājumu nozarei un veselības aprūpes nozarei. Decembra sākumā valdība pieņēma lēmumu piešķirt papildus naudas līdzekļus veselības nozarei. Pēdējie notikumi liecina par to, ka veselības aprūpes sektoram var būt nepieciešams palielināt atbalstu vēl vairāk, lai palielinātu tā kapacitāti, jo pagaidām Covid-19 saslimšanas gadījumu skaits joprojām aug.

Lai arī valdības apstiprinātie atbalsta instrumenti ir adekvāti šodienas situācijai, FDP vēlētos, lai valdības rīcība krīzes seku novēršanā būtu preventīvāka un ātrāka. Eiropas Atveseļošanās un noturības mehānisma ātra un efektīva izmantošana tuvākajos divos gados, lai stiprinātu Latvijas ekonomikas potenciālu, saskaņā ar ES izvirzītajām prioritātēm, ir joprojām uzskatāma par vienu no valdības prioritātēm ekonomikas atveseļošanā.

Fiskālās disciplīnas padomes priekšsēdētāja
Inna Šteinbuka