

## MONITORINGA ZIŅOJUMS NR. 8

03.09.- 02.10.2020.

### KOPSAVILKUMS

1. Globāli ir sācies Covid-19 otrais vilnis un kaut gan pēc Pasaules veselības organizācijas datiem<sup>1</sup> no Covid-19 ir miruši 1 miljons iedzīvotāju visā pasaulē, patiesībā šis cipars varētu būt divas reizes lielāks. Par laimi šobrīd ir pamats uzskatīt, ka mirstība no Covid-19 infekcijas ir ievērojami mazinājusies, tādēļ kopumā valstis neuzliek ekonomikas izaugsmi ierobežojošus pasākumus tik lielā apmērā kā pirmā Covid-19 viļņa laikā.
2. Nepieciešamās fiskālās ekspansijas dēļ, pasaules attīstītās valstis ieiet “parādu ērā”, kas var radīt nopietnus izaicinājumus ekonomikām vidējā termiņā.
3. Lai gan IKP lejupslīde Eirozonā bijusi dramatiski strauja, Latvija un tās galvenie tirdzniecības partneri š.g. pirmos divos ceturkšņos ir spējuši noturēt lejupslīdi virs Eirozonas krituma līmeņa. Ražošanas apjoma indeksi š.g. jūlijā liecina par ražošanas sektora atgūšanos Latvijā, Īrijā un Polijā, kamēr pārējās ES valstīs turpinās lejupslīde. Ķīna ir vienīgā valsts pasaulē, kur šogad tiek sagaidīta ekonomiskā izaugsme.
4. Latvijas ekonomika saskārās ar Covid-19 krīzi laikā, kad tās ekonomiskā izaugsme jau sāka sabremzēties ekonomikas cikliskuma, tranzīta (kravu pārvadājumu) samazinājuma un banku sektora “kapitālā remonta” iespaidā. Līdz ar to ekonomikai bija jāsaskaras ar dubultu negatīvo slogu. Tomēr FDP pielietotā siltuma karte, kas ļauj salīdzināt 20 gadu ilgtermiņa galveno makroekonomisko rādītāju vidējās izmaiņas, rāda, ka Covid-19 krīze Latvijā ienāca ar veselīgāku ekonomisko vidi, pateicoties nozīmīgo strukturālo reformu īstenošanai pēc 2008.gada finanšu krīzes. Turklāt šobrīd priekšrocības dod dalība Eirozonā un efektīva ekonomikas atbalsta programma. Līdz ar to, pašlaik novērotās Covid-19 sekas Latvijas ekonomikā, nav tik dziļas kā iepriekšējā finanšu krīzē.
5. Jau augustā bezdarba līmenis sācis samazināties. Šādu pozitīvu situāciju nodrošināja gan dīkstāves pabalstu pieejamība, gan kopējais augstais pieprasījums pēc darbaspēka pirms Covid-19 krīzes. Šāda situācija ļāva darbiniekiem reintegrēties citās nozarēs, kur pieprasījums saglabājās. Aizvien riskam ir pakļauti tūrisma un viesmīlības nozares darbinieki, kuru darba vietas saglabājās pateicoties valsts atbalsta pasākumiem, tomēr atbalsts ir īslaicīgs instruments, un pagaidām tas nesniedz līdz nākamās tūrisma sezonas sākumam.
6. Otrajā ceturksnī uzņēmēji kā saimniecisko darbību ierobežojošo faktoru uzsver pieprasījuma trūkumu, kas ir zemāks par jaudu noslodzi, turklāt tas korelē ar otrajā ceturksnī novērotiem, ļoti zemiem konfidences indikatoriem būvniecībā (vidēji otrajā ceturksnī -30.0), rūpniecībā (vidēji -15.1), pakalpojumos (jūnijā -33.8). Jāpiebilst, ka jūlijā un augustā konfidences rādītāji ir uzlabojušies rūpniecībā, bet būvniecībā un pakalpojumos uzlabojumi ir ļoti minimāli.
7. Turpina uzlaboties nodokļu iekasēšana – piemēram, š.g. septembrī VSOAI tika iekasētas par 6% vairāk, nekā 2019.gada septembrī. Arī pamatbudžetā ir novērojams nodokļu pieaugums par 1%. Kopumā gan pamatbudžeta, gan speciālā budžeta bilances var uzskatīt par adekvātām ārkārtas situācijai: saskaņā ar Valsts kases (VK) operatīvajiem datiem, valsts pamatbudžeta bilance septembra beigās

<sup>1</sup> Pieejams: <https://covid19.who.int>, skatīts 06/10/2020

bija -119.0 miljoni eiro (gadu atpakaļ šajā laikā bija -99.2 miljonu eiro). Speciālā budžeta bilance 2020. gada septembra beigās bija -9.6 miljoni eiro, attiecīgi 2019.gada septembra beigās tā bija 12.9 miljoni eiro.

8. MK sēdē ir apstiprinātas budžeta prioritātes 2021.gadam. 2021 gada budžets ir sociāli orientēts, ar potenciālu fiskāli stimulēt kopējo iekšējo pieprasījumu, uzlabot veselības aprūpes sistēmas kapacitāti un mazināt sociālo nevienlīdzību.
9. Pēc Latvijas bankas novērtējuma, Latvijas atbalsta programma ir bijusi pieticīgāka par Lietuvas un Igaunijas atbalsta programmām, it sevišķi dīkstāves pabalstu jomā. Tomēr, salīdzinoši līdzīgie bezdarba dati liecina, ka Latvijas atbalsta programma ir bijusi vienlīdz efektīva.
10. Kā tuvākā prioritāte ir uzskatāma Eiropas Atveseļošanās un noturības mehānisma ātra un efektīva izmantošana tuvākajos divos gados, lai stiprinātu Latvijas ekonomikas potenciālu saskaņā ar ES izvirzītajām prioritātēm. Eiropas Atveseļošanās un noturības mehānisms sniedz unikālu iespēju ne tikai mazināt pandēmijas sekas, bet arī veicināt ekonomikas izrāvienu.

## ANALĪZES IZVĒRSUMS

### 1. Vispārējā situācijas attīstība

Globāli ir sācies Covid-19 otrais vilnis. Pašlaik izskatās, ka mirstība no Covid-19 infekcijas ir ievērojami mazinājusies, tādēļ kopumā valstis neuzliek ekonomikas izaugsmi ierobežojošus pasākumus tik lielā apmērā kā pirmā Covid-19 viļņa laikā. Neskatoties uz to, ka Latvijā joprojām ir viens no zemākajiem inficēšanās rādītājiem Eiropā, arī Latvijā ir novērojams būtisks ar Covid-19 inficēto pieaugums, un nav izslēgts, ka valdība jau drīz būs spiesta ieviest ekonomisko izaugsmi bremsējošus ierobežojumus.

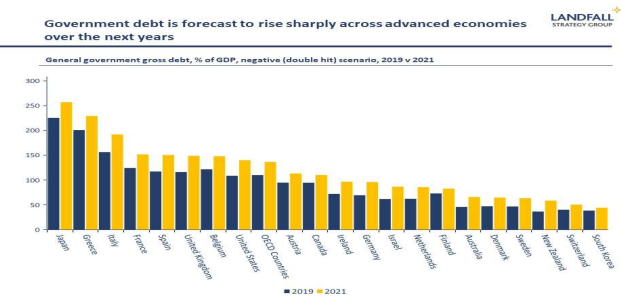
Pieaug ģeopolitiskā nestabilitāte, kam ir potenciāls ietekmēt ārējo pieprasījumu, starptautisko tirdzniecību, ārvalstu investīcijas un darba spēka migrāciju – nestabilitāte Baltkrievijā, Armēnijas – Azerbaidžānas konflikts, ASV prezidenta vēlēšanas, sarežģītās sarunas par ES un Apvienotās Karalistes pēc-Brexit tirdzniecības attiecībām.

OECD septembrī ir atjaunojusi savas prognozes par ekonomisko izaugsmi pasaulē 2020. un 2021. gadā. No lielākajām ekonomikām, tiek prognozēts, ka tikai Ķīnai būs ekonomiskā izaugsme 2020. gadā. Pēc Finanšu ministrijas (FM) prognozēm, Latvijā 2020. gadā būs 7% IKP kritums, Latvijas banka ir optimistiskāka un pieļauj, ka kritums varētu būt zemāks, tikai -4.7%, kaut gan riska scenārijā prognoze ir tuvu FM: – 6.8%.

**1.1. attēls.** OECD valstu ekonomiskās izaugsmes prognozes  
**Real GDP Growth**  
%, year-on-year

Country	2019	2020	2021
Argentina	-2.1	-11.2	3.2
Australia	1.8	-4.1	2.5
Brazil	1.1	-6.5	3.6
Canada	1.7	-5.8	4.0
China	6.1	1.8	8.0
France	1.5	-9.5	5.8
Germany	0.6	-5.4	4.6
India	4.2	-10.2	10.7
Indonesia	5.0	-3.3	5.3
Italy	0.3	-10.5	5.4
Japan	0.7	-5.8	1.5
Korea	2.0	-1.0	3.1

**1.2. attēls.** OECD valstu parāda prognozes



Avots: OECD

Pasaules valdības ieiet “parādu ērā”. Jau pirms Covid-19 krīzes attīstīto valstu parāds sasniedza 90% no to IKP. Fiskālās ekspansijas rezultātā, pēc OECD aprēķiniem, 2021.gada beigās šis rādītājs pieaugs vismaz par 15%. Ja 2019. gadā vidējais budžeta deficīts OECD valstīs sasniedza 3%, tad šogad tas būs 11%-13% robežās. Pēc FM aprēķiniem budžeta deficīts Latvijā 2020.gadā sasniegs 7.6%. Neskatoties uz pieaugušo parādu un budžeta deficītu, OECD rekomendē turpināt fiskālo ekspansiju, kamēr vēl ekonomiskā izaugsme nav stabilizējusies. Lai arī fiskālā ekspansija ir pamatota, tā var radīt problēmas vidējā termiņā, sevišķi gadījumā, ja procentu likmes sāks pieaugt. Mazās valstis var mazāk paļauties uz monetāriem un fiskāliem

stimuliem, tām arī ir zemāks valsts parāda tolerances līmenis.

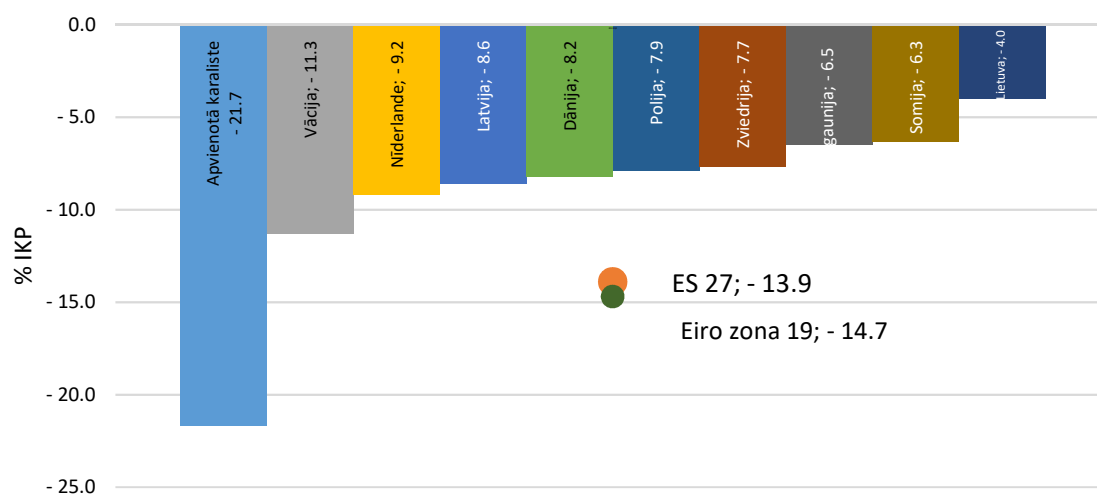
## 2. Makroekonomiskā situācija Latvijā

Eiropas Savienībā nav neviena valsts, kas pēc Covid-19 notikumiem nesaskartos ar IKP lejupslīdi. Lai gan IKP lejupslīde Eirozonā bijusi dramatiski strauja, Latvija un tās galvenie tirdzniecības partneri š.g. pirmos divos ceturkšņos ir spējuši noturēt lejupslīdi virs Eirozonas krituma līmeņa. Ražošanas apjoma indeksi š.g. jūlijā liecina par ražošanas sektora atgūšanos Latvijā, Īrijā un Polijā, kamēr pārējās ES valstīs turpinās lejupslīde.

Saskaņā ar Eiropas centrālās bankas (ECB) publicētām makroekonomikas prognozēm<sup>2</sup>, Eirozonas izredzes uz ekonomisko atjaunošanos uzlabojās. Salīdzinot ar jūnijā prognozēto reālā IKP kritumu 2020. gadam -8.7% apmērā, septembrī prognoze uzlabota līdz -8.0%. Tomēr ECB septembra prognozēs turpmākiem gadiem reālā IKP izaugsmes prognozēta lēnāka nekā jūnija prognozēs. Saskaņā ar ECB septembra prognozi, Eirozonas IKP izaugsme sasniegs 5.2% 2021. gadā, un 3.2% 2022. gadā. Tādējādi no prognozēm izriet, ka neskatoties uz ekonomisko atsitienu 2021. gadā, pirms krīzes līmenī Eiropas Savienības ekonomika varētu atgriezties tikai 2022. gadā, jo pēc Covid-19 krīzes, izaugsme tiks atsākta no zemāka punkta.

Vērojot ekonomikas reālo sniegumu, saskaņā ar Eurostat datiem, 2020. gada 1. ceturksnī tika reģistrēts Eirozonas IKP sarukums faktiskajās cenās -3.2% apmērā, salīdzinot ar iepriekšējā gada atbilstošo periodu, bet jau 2. ceturksnī lejupslīde sasniedza rekordzemu -14.8% kritumu. Tomēr jāatzīmē, ka Eirozonas IKP lejupslīde atšķiras pa reģioniem, un Latvijas galvenajiem tirdzniecības partneriem IKP kritums š.g. 2.ceturksnī ir ievērojami zemāks nekā Eirozonā vai Eiropas Savienībā -13.9%. Vismazāk ir cietusi Lietuvas ekonomika, bet smagāk cietušās valstis Eiropas savienībā ir Spānija, Francija, Itālija, kā arī Anglija.

**Attēls: 2.1** Nominālā IKP kritums 2020. gada 2. ceturksnī svarīgākiem Latvijas partneriem eksportā  
Ražošanas apjoma indeksi (2015=100)

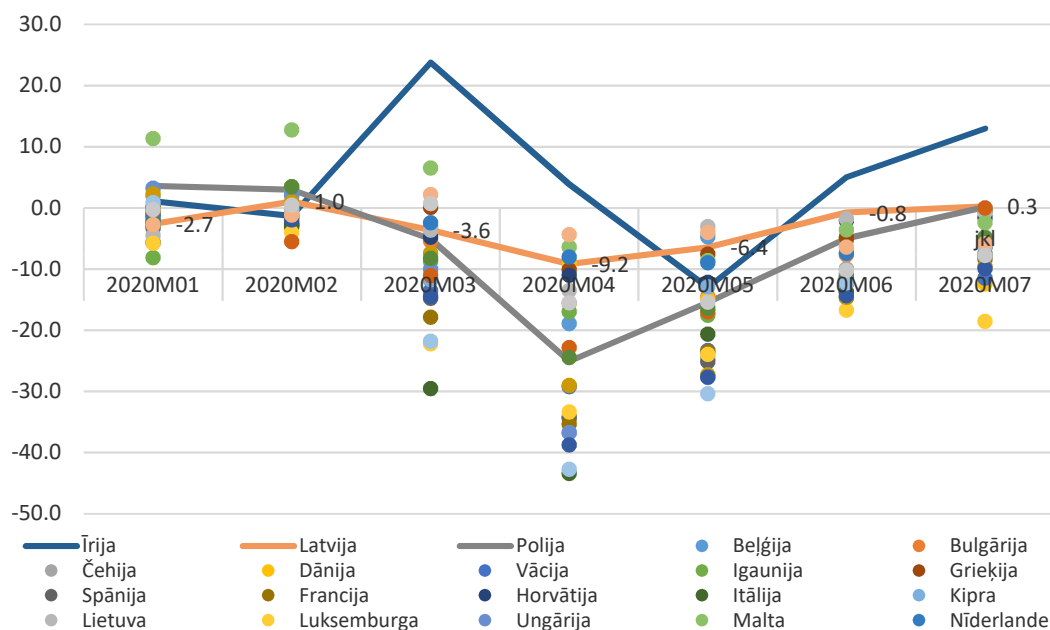


Avots: Eurostat

<sup>2</sup> ECB staff macroeconomic projections for the euro area, September 2020  
[https://www.ecb.europa.eu/pub/projections/html/ecb.projections202009\\_ecbstaff~0940bca288.en.html#toc3](https://www.ecb.europa.eu/pub/projections/html/ecb.projections202009_ecbstaff~0940bca288.en.html#toc3)

Ražošanas apjoma indeksi (2015=100) ES valstīs š.g. jūlijā, salīdzinot ar iepriekšējā gada jūliju, liecina par izaugsmes atjaunošanos tikai trijās valstīs: Īrijā +13%, **Latvijā +0.3%** un Polijā +0.2%. Latvijas tirdzniecības partneru vidū vēl joprojām vērojama ražošanas apjomu samazināšanās, t.sk Dānijā -12.4% un Vācijā -11.5%, Lietuvā -0.8% un Igaunijā -0.5%.

**Attēls: 2.2** Rūpniecības produkcijas apjoma indeksu dinamika ES valstīs mēnesis pret iepriekšējā gada atbilstošo mēnesi (Ieguves rūpniecība un karjeru izstrāde; apstrādes rūpniecība; elektroenerģijas, gāzes, tvaika un gaisa kondicionēšanas apgāde)



Avots: Eurostat

Detalizētāk apskatot Latvijas rūpniecības sniegumu pa nozarēm, var izšķirt: (1) nozares, kas ir strauji samazinājušas produkcijas apjomu līdz ar Covid-19 sākšanos, (2) nozares, kuru ražošanas apjoms samazinās vēl pirms Covid-19 krīzes un (3) nozares, kuras palielināja ražošanas apjomu tieši Covid-19 laikā.

Latvijas rūpniecības produkcijas apjoma indeksu dinamikā kopš 2019. gada sākuma (2019M1- 2020M7) redzams, ka Covid-19 ierobežojumu periodā (īpaši aprīlī) ir strauji kritusies pārtikas, dzērienu un apģērbu produkcijas ražošana, kas bija pietiekami aktīva visa gada griezumā un īpaši 2020. gada sākumā. Tas skaidrojams ar tirgus piesātināšanos februārī un martā, kad bija vērojams augsts pieprasījums tieši pārtikas produkcijas segmentā, gan arī ar ražošanas tehnoloģisko procesu, kurā cilvēkiem ir augsts savstarpējās inficēšanās risks. Pārtikas produktu ražošana īpaši strauji pieauga martā, bet jau aprīlī strauji samazinājās.

Pakāpenisku ražošanas apjoma samazināšanos martā un aprīlī varēja novērot ādas, tekstila, metāla un metāla izstrādājumu ražošanā, kā arī datoru un optisko iekārtu ražošanā.

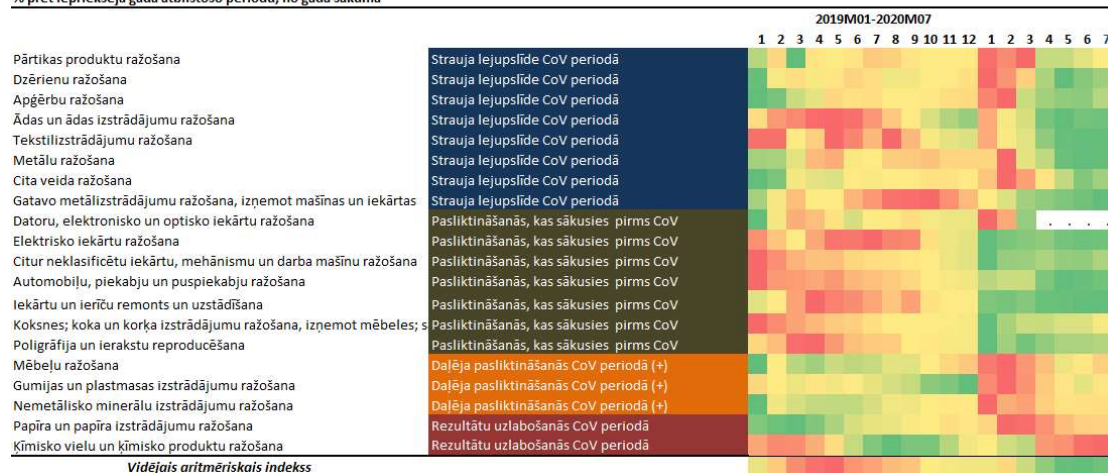
Jau kopš 2019. gada, un jo īpaši kopš 2020. gada sākuma, pastāvīgi samazinājās elektrisko iekārtu un citu iekārtu ražošana, automobiļu, piekabju un puspiekabju ražošana, iekārtu remonts un uzstādīšana, kā arī koksnes un koka izstrādājumu ražošana. Kopumā ražošanas apjoma kritumu šajās nozarēs noteica gan iepriekšējā gada bāzes efekts, gan ārējā pieprasījuma samazināšanās.

Jāatzīmē, ka atsevišķas ražošanas nozares uzrādīja arī pieaugošu aktivitāti, piemēram, ķīmisko vielu un papīra izstrādājumu ražošana.

**Attēls: 2.3** Rūpniecības produkcijas apjoma indeksu dinamika nozarēs (no gada sākuma), kalendāri izlīdzināti dati

**Rūpniecības produkcijas apjoma indeksi nozarēs (no gada sākuma), kalendāri izlīdzināti dati**

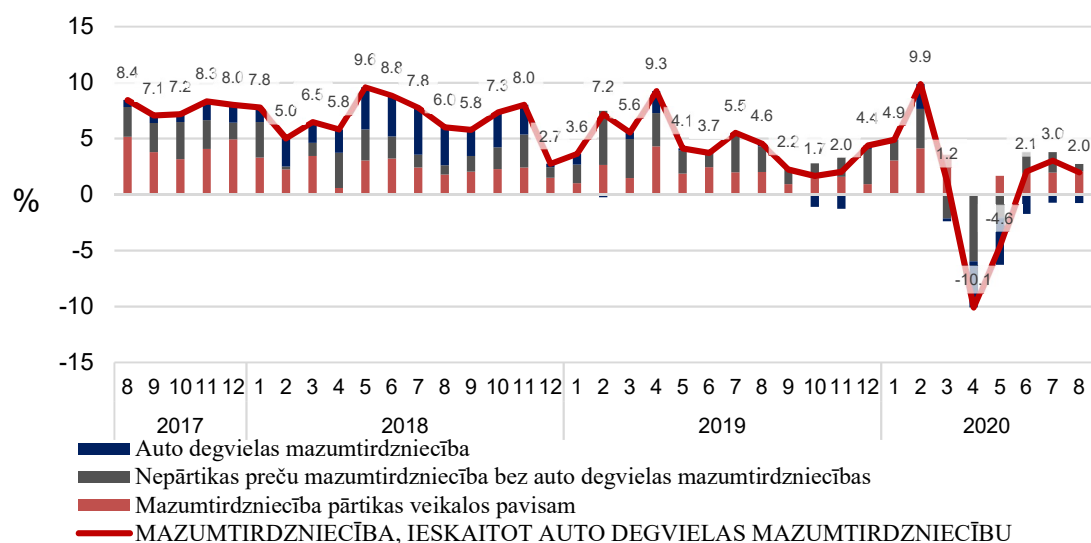
% pret iepriekšējā gada atbilstošo periodu, no gada sākuma



Avots: CSB (RU030m)

**Mazumtirdzniecības** apgrozījumu ir spēcīgi ietekmējusi gan Covid-19 ierobežošanas pasākumu ieviešana, gan atcelšana. Salīdzinājumā ar iepriekšējā gada atbilstošiem mēnešiem apgrozījums no janvāra līdz jūlijam ir piedzīvojis gan strauju kritumu -10.1% aprīlī, gan paguvus atgriezies pie izaugsmes (+2.1% jūnijā; +3.0% jūlijā, +2.0% augustā). Sākoties ārkārtas situācijai valstī, un ar to saistītiem striktajiem pulcēšanās un pārvietošanās ierobežojumiem, bija fiziski ierobežota patērētāju iespēja apmeklēt tirdzniecības vietas un iepludināt līdzekļus ekonomikas apritē.

**Attēls: 2.4** Mazumtirdzniecība (mēnesis salīdzinājumā ar iepriekšējā gada atbilstošo mēnesi)



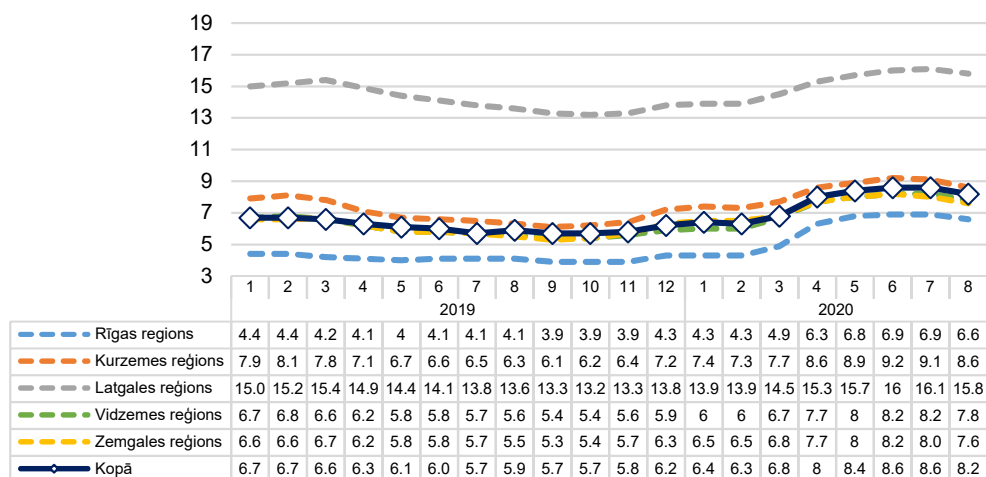
Avots: CSB (TI030m)

## Darba tirgus

Covid-19 periodā straujākais bezdarba pieaugums ir noticis aprīlī, tomēr kopumā salīdzinot situāciju ar iepriekšējo Finanšu krīzi, bezdarba pieaugumu nevar uzskatīt par dramatisku. Jau augustā bezdarba līmenis sācis samazināties. Šādu pozitīvu situāciju nodrošināja gan dīkstāves pabalstu pieejamība, gan kopējais augstais pieprasījums pēc darbaspēka pirms Covid-19 krīzes. Šāda situācija ļāva darbiniekiem reintegrēties citās nozarēs, kur pieprasījums saglabājās. Aizvien riskam ir pakļauti tūrisma un viesmīlības nozares darbinieki, kuru darba vietas saglabājās, pateicoties valsts atbalsta pasākumiem, tomēr atbalsts ir īslaicīgs instruments, un tas pagaidām nesniedzas līdz nākamās tūrisma sezonas sākumam.

Sezonāli izlīdzinātais bezdarba līmenis augustā sasniedza 8.8%, liecina CSB dati. Savukārt reģistrētais bezdarba līmenis augustā bija 8.2%, saskaņā ar Nodarbinātības valsts aģentūras (NVA) datiem. Jau š.g. jūnijā un jūlijā reģistrētais bezdarba līmenis nostabilizējās visos reģionos un kopumā būtiski nepieauga, bet augustā redzama neliela bezdarba līmeņa pazemināšanās. Reģionu griezumā augstākais reģistrētais bezdarbs augustā ir novērots Latgales reģionā 15.8%, bet zemākais – Rīgas reģionā 6.6%.

Attēls: 2.5 Reģistrētā bezdarba rādītāji Latvijas reģionos

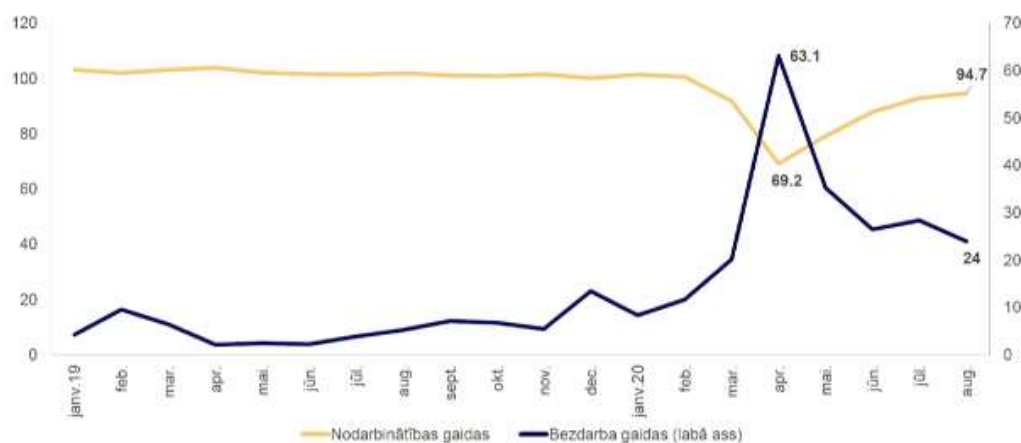


Avots: NVA dati

Novērojot bezdarbnieku skaita dinamiku pēc dzimuma un izglītības līmeņa pa ceturkšņiem, var secināt, ka jau kopš 2019. gada otrā ceturkšņa bezdarbnieku ar augstāko izglītību skaits pieaug gan vīriešu, gan sieviešu vidū. Savukārt bezdarbnieku, vīriešu un sieviešu, ar profesionālo izglītību skaits samazinājies pat Covid-19 periodā š.g. 1. un arī 2. ceturksnī.

Latvijas Bankas veiktā pētījumā, kopš jūnija saskatāma pozitīva nodarbinātības gaidu dinamika, savukārt bezdarba gaidas krītas, kas arī korelē ar faktiski novēroto situāciju darba tirgū un ļauj spriest, ka pie esošo risku līmeņa bezdarbam nevajadzētu būtiski pieaugt tuvākajā nākotnē.

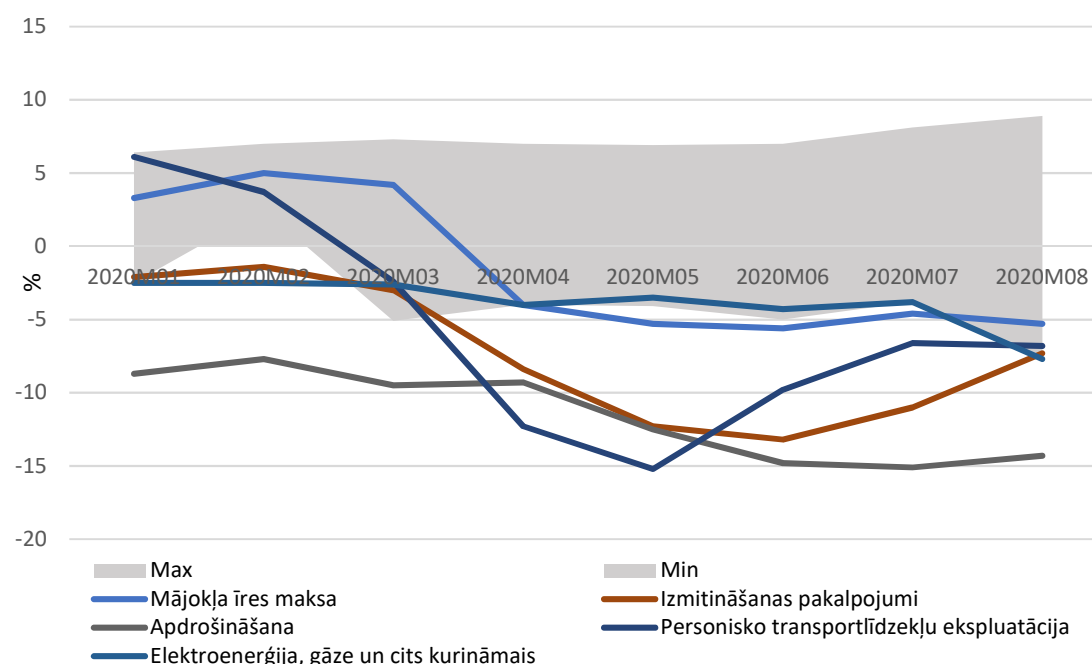
**Attēls: 2.6** Nodarbinātības gaidas (100=ilgtermiņa vidējais), bezdarba gaidas nākamajos 12. mēnešos (atbilžu saldo%; labā ass).



Avots: Latvijas Bankas pētījums<sup>3</sup> balstoties uz CSP, NVA, VID, un EK datiem

Covid-19 krīzē patēriņa cenu indeksi nav samazinājušies vienmērīgi, bet cenu kritums bija raksturīgs atsevišķām nozarēm. Skatoties uz patēriņa cenām strukturāli, redzams, ka cenas būtiski kritās apdrošināšanai, izmitināšanas pakalpojumiem, personisko transportlīdzekļu ekspluatācijas izdevumiem. Samazinājās mājokļu īres maksa un elektroenerģijas, gāzes un cita kurināmā izmaksas.

**Attēls: 2.7** Patēriņa cenu indeksi grupās un apakšgrupās (ECOICOP) (2015=1)



Avots CSP (PC041m)

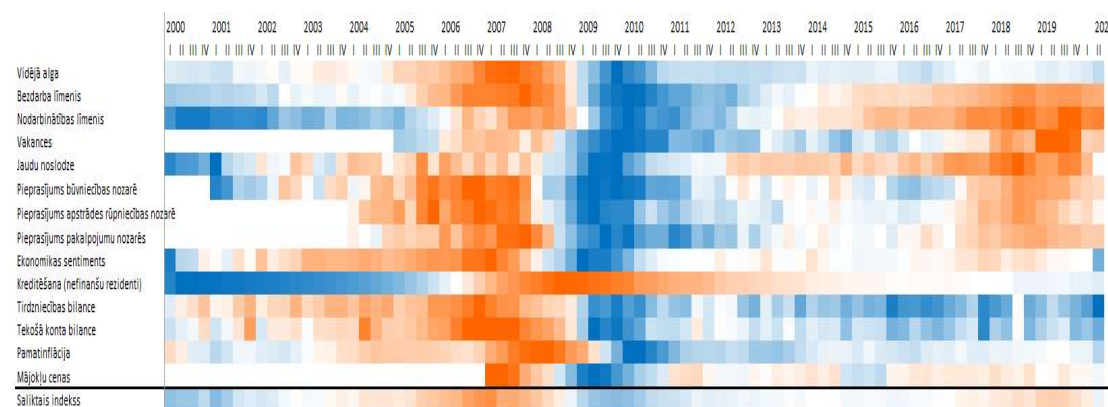
Ekonomikas cikla siltuma karte ļauj salīdzināt 20 gadu ilgtermiņa vidējos rādītājus ekonomikā un spriest par ekonomikas atrašanos ekonomikas izaugsmes, recesijas vai krīzes fāzē. Šī brīža krīzes kontekstā, tā dod iespēju salīdzināt tendences ekonomikā ar ainu pirms finanšu krīzes 2008.gadā. Siltuma kartē atainotie makroekonomikas rādītāji

<sup>3</sup> <https://www.bank.lv/darbibas-jomas/monetaras-politikas-istenosana/prognozes#a4>



nosacīti sadalāmi četrās sadaļās (1) situācija darba tirgū, (2) reālā sektora stāvoklis, ekonomiskas noskaņojums, banku kreditēšanas aktivitāte (3) starptautiskās tirdzniecības indikatori, (4) pamatinflācija un mājokļu cenu pārmaiņas. Rādītāju ilgtermiņa (20 gadu) pārmaiņas vizualizētas ar krāsu pārejām. Rādītājam ilgtermiņā krītoties laika rinda iekrāsojas zila, rādītājiem ilgtermiņā kāpjot laika rinda redzama oranžā krāsā. Siltuma kartē labi saskatāma ekonomikas pārkaršana pirms finanšu krīzes 2007.-2008. gados un ekonomikas vispārēja atdzišana 2009-2010. gados. Līdzīgi skatāma ekonomikas izaugsmes fāze līdz 2019. gadam un Covid-19 notikumu ietekme ekonomikā, kas parāda, ka šajā krīzē salīdzinot ar finanšu krīzi, ekonomika iegāja labākā stāvoklī. Līdz ar to arī sekas nav tik dziļas kā iepriekšējā krīzē.

**Attēls: 2.8** Latvijas ekonomikas cikla siltuma karte



Avots: Centrālā Statistikas pārvalde, Latvijas Banka, Eurostat, FDP aprēķini

Darba tirgū situācija ir nelabvēlīga un tomēr vērojamas stabilizēšanās pazīmes. Pašreizējie faktiskie bezdarba rādītāji ir zemāki par prognozētajiem 10.5% un drīzāk liecina par īslaicīgu labi kvalificētu darbinieku reintegrācijas posmu citās nozarēs. 2020. gada otrajā ceturksnī bija vērojama sabremzēšanās algu pieaugumā, bet tomēr algas turpināja pieaugt par 3.9%, vidēji sasniedzot 1118 eiro pirms nodokļu nomaksas, lai gan turpmākajā laikā kopējais plānotais algu fonds tautsaimniecībā var samazināties, tas novedīs pie strauja algu samazinājuma nodarbinātajiem. Vakanču skaits š.g. 2. ceturksnī atgriezās 2018. gada nogales līmenī.

Darba tirgū Covid-19 krīze ietekmēja ar pieaugošu bezdarba līmeni, kas otrajā ceturksnī sasniedza 8.1%. 2020. gada jūnijā un jūlijā bezdarba rādītāji nostabilizējās vidēji 9% līmenī un jau augustā nedaudz nokritās līdz 8.8%. Arī vakanču piedāvājums šajos mēnešos saglabājies stabils. Jāatzīmē, ka Finanšu ministrija 2020. gadam ir prognozējusi 10.5% bezdarba līmeni, bet faktiskie rādītāji ir š.g. pirmos divos ceturksņos ir zemāki. Šādu noturību darba tirgū veicināja atbalsta pasākumu kopums iedzīvotājiem un darbaspēkam t.sk. dīkstāves pabalstu piešķiršana.

Salīdzinot ar situāciju finanšu krīzes periodā, 2009. gada 2. ceturksnī bezdarbs pieauga līdz 17%, bet 2010. gada 1. un 2. ceturksņos bezdarba līmenis sasniedza pat 20%. Turklāt realizējot izdevumu konsolidēšanas politiku, nebija pieejami līdzekļi plašiem bezdarba novēršanas pasākumiem.

Covid-19 laikā algas pieaugušas t.s. citiem pakalpojumiem +14%, kuros ietilpst organizāciju darbība, datoru, individuālās lietošanas priekšmetu un māsaimniecības preču remonts un dažādi citur neklasificēti individuālie pakalpojumi. Pieauga algas arī būvniecībā +6% un valsts pārvaldē +6.5%. Vienlaikus algu kritums notika Covid-19

skartajās nozarēs, t.sk. izmitināšanā un ēdināšanā -16.5%, mākslā, izklaidē un atpūtā -1%, kā arī lejuplīdē esošajā transporta un uzglabāšanas nozarē -5.1%.

Salīdzināšanai 2009. gadā algu samazināšanās bija vērojama sešus ceturkšņus pēc kārtas, un periodā no 2009. gada 2. ceturkšņa līdz 2010. gada 3. ceturksnim vidēji bija -6% apmērā. Pirms 2008. gada krīzes algu pieaugums sasniedza ļoti augstus rādītājus atsevišķos ceturkšņos pat sasniedzot vairāk kā +30% kāpumu, kas notika vienlaikus ar aktīvu banku kreditēšanas politiku un noveda pie augstiem inflācijas rādītājiem 8%-9% apmērā. Pašlaik, pat neskatoties uz saspringto situāciju darba tirgū, kas bija vērojama vēl 2019. gada nogalē, algu kāpums ilgtermiņā bija mērens un ļāva noturēt inflācijas rādītājus pieņemamos apmēros, lai gan pašlaik patēriņa cenas balansē uz deflācijas robežas.

**Otrajā ceturksnī uzņēmēji kā saimniecisko darbību ierobežojošo faktoru uzsver pieprasījuma trūkumu,** kas ir zemāks par jaudu noslodzi, turklāt tas korelē ar otrajā ceturksnī novērotiem ļoti zemiem konfidences indikatoriem būvniecībā (vidēji otrajā ceturksnī -30.0), rūpniecībā (vidēji -15.1), pakalpojumos (jūnijā -33.8). Jāpiebilst, ka jūlijā un augustā konfidences rādītāji ir uzlabojušies rūpniecībā, bet būvniecībā un pakalpojumos uzlabojumi ir ļoti minimāli.

Iepriekšējā finanšu krīzē bija vērojama pretēja situācija - jaudu noslodze bija zemāka par pieprasījumu.

Jaudu noslodze, sākoties Covid-19 ierobežojošiem pasākumiem, š.g. otrajā ceturksnī ir kritusies par -6%, sasniedzot 69%. Tomēr pēdējie publicētie Eurostat dati par trešo ceturksni liecina, ka jaudu noslodze pakāpusies līdz 72%. Nozaru griezumā redzams, ka pieprasījuma kritums visstraujāk ir izpaudies rūpniecības nozarē, bet pēc CSP publicētiem jaunākajiem datiem par trešo ceturksni, pieprasījuma trūkuma problēma turpināja pieaugt tieši pakalpojumu nozarē, kas saistīts t.sk. ar dziļā krīzē nonākušo tūrisma pakalpojumu nozari. Tajā pašā laikā būvniecībā un rūpniecībā situācija stabilizējās. Šāds rezultāts krasi atšķiras no ainas, kas bija vērojama Finanšu krīzes laikā 2009. gada sākumā, kad jaudu noslodze bija ievērojami zemāka par pieprasījumu būvniecībā, pakalpojumos un ražošanā. Kopš Covid-19 ierobežojumu ieviešanas, ekonomikas sentimenta rādītājs ir piedzīvojis dramatisku kritumu, kas salīdzināms vienīgi ar Finanšu krīzes laika rādītājiem.

**Kritoties Latvijas eksporta apjomam, tirdzniecības bilance ilgtermiņā saglabājas negatīva, tomēr Covid-19 ierobežojumu rezultātā ir krities arī importa apjoms, kas īstermiņā ietekmējis arī tirdzniecības bilanci.**

Kopš 2018. gada Latvijas eksporta, it īpaši reeksporta apjoms, turpināja kristies, kamēr importa vērtība pieauga. Divdesmit gadu ilgtermiņa novērojumi liecina, ka vidēji tirdzniecības bilances deficīts Latvijā bijis -14.4% no IKP. Šā gada otrajā ceturksnī tirdzniecības bilances deficīts sasniedza -5.4% no IKP. Ekonomikas cikla siltuma kartes novērtējumā šāds deficīts ir salīdzinoši augsts, pat neskatoties uz to, ka īstermiņā novērota tirdzniecības bilances uzlabošanās, kas š.g. otrajā ceturksnī notika lielākoties samazinātā importa apjoma rezultātā. Negatīva tirdzniecības bilance korelē ar tekošā konta deficītu, kas vidēji 20 gadu periodā uzrādījis -5% deficītu no IKP, tomēr pozitīvi ir tas, ka 2019. gada pēdējā ceturksnī un arī š.g. pirmos divos ceturkšņos tekošā kontā bija pārpalikums vidēji +2.4% no IKP.

**Kreditēšanas aktivitāte, kas kopš 2018. gada saglabājas diezgan zema, ir spējusi noturēt gan pamatinflāciju, gan mājokļu cenas stabilā un salīdzinoši zemā līmenī.**

Kreditēšanas aktivitāte saglabājās zema, vēl kopš 2018. gada, kad Latvijā tika ieviestas vērienīgas banku sektora uzraudzības procedūras sakarā ar MONEYYVAL ziņojumu. Lai gan Latvijai izdevās sekmīgi ieviest MONEYYVAL rekomendācijas, un atbūt uzticību starptautiskā banku vidē, tomēr kreditēšanas aktivitāti papildus ietekmēja ekonomikas cikla sabremzēšanās sākums, kas mazināja kopējo pieprasījumu pēc kredītiem, turklāt arī kreditēšanas standarti bankās ir kļuvuši stingrāki. Pašlaik banku izsniegtie kredīti mājāsaimniecībām ir saistīti ar hipotekāro kreditēšanu un valdības sektorā ar pašvaldību kreditēšanu.

Pamatinflācija kopš 2017. gada ir bijusi stabila un zema, līdz ar to netika novērotas hiperinflācijas pazīmes kā tas notika pirms Finanšu krīzes. Tieši pretēji, Covid-19 ietekmē tās vidējā vērtība otrajā ceturksnī nokritās līdz 0.3%, pie tam š.g. jūnijā pamatinflācijas vērtība bija negatīva -0.1%.

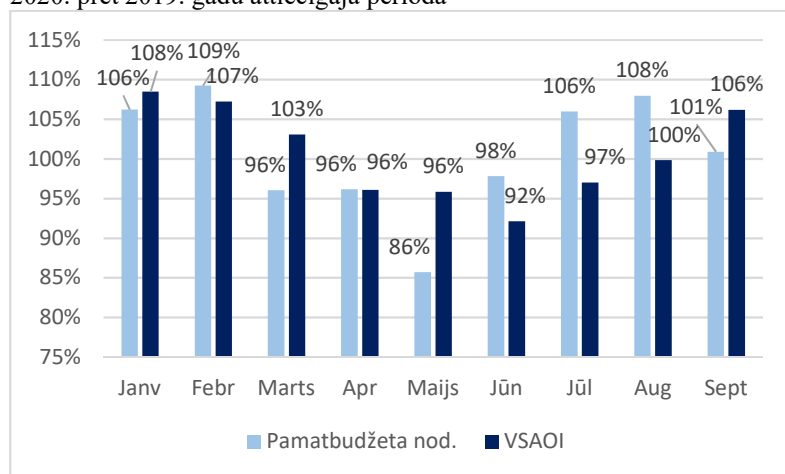
Mājokļu cenas iepriekšējo piecu gadu periodā bija stabilas un nevarēja novērot nekustamā tirgus pārkaršanas pazīmes, kā tas bija pirms Finanšu krīzes, tomēr š.g. otrajā ceturksnī ir ievērojama sabremzēšanās mājokļu cenās, kas pieauga vien par +1.6%.

### 3. Budžetu bilances un nodokļu ieņēmumi

Septembrī ir joprojām novērojama nodokļu iekasēšanas uzlabošanas tendence: pamatbudžetā tika iekasēti par 1% vairāk nodokļu, nekā 2019.gada septembrī, bet Valsts sociālās apdrošināšanas obligātās iemaksas (VSAOI) iekasēšana pārsniedza iepriekšējā gada līmeni par 6%. Tas apliecina, ka agrākā prognoze, ka maijā varētu būt sasniegts zemākais nodokļu iekasēšanas punkts, ir izrādījusies precīza. Iedzīvotāji, kļuvuši optimistiskāki par savu finanšu stāvokli, veic krīzes sākumā atliktos pirkumus, tādejādi uzlabojot gan patēriņa nodokļu, gan arī citu nodokļu iekasēšanu.

Visticamāk, neskatoties uz nodokļu iekasēšanas uzlabošanas pēdējos mēnešos, nodokļu iekasēšanas plāns 2020. gadā tomēr netiks izpildīts.

**3.1. attēls.** Valsts pamatbudžeta nodokļa ieņēmumu un VSAOI dinamika, 2020. pret 2019. gadu attiecīgajā periodā



Avots: Valsts kases operatīvie dati

Finanšu ministrija (FM) augustā pārvērtēja Covid-19 plānoto nodokļa apmaksas termiņu pagarināšanas ietekmi uz valsts vispārējā budžeta bilanci (VVBB) 2020.gadā un secināja, ka atlikto nodokļu maksājumu ietekme ir stipri mazāka – 139.9 miljoni – par sākotnēji

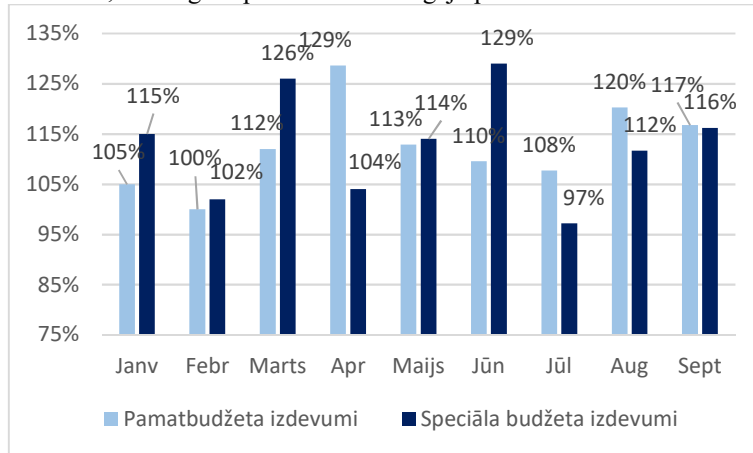
prognozētajiem 331 miljonu eiro. Finanšu ministrija prognozē, ka nākamajos gados krīzes laikā atliktie nodokļi uzlabos budžeta bilanci par 38.4 miljoniem eiro.

Pretēji nodokļu iekasēšanai, kurā ir novērojama izteikta uzlabošanās, valsts budžeta izdevumu dinamika ir neskaidra. Lai arī ir novērojams izdevumu pieaugums valsts atbalsta pasākumu dēļ, tomēr kopējais izdevumu pieaugumu līmenis mēnešu griezumā nav vienmērīgs. To ietekmē tas, ka atbalsta pasākumu finansēšana nenotiek izlīdzināti.

Kopumā gan pamatbudžeta, gan speciālā budžeta

bilances var uzskatīt par adekvātām ārkārtas situācijai: saskaņā ar Valsts kases (VK) operatīvajiem datiem, valsts pamatbudžeta bilance septembra beigās bija -119.0 miljoni eiro (gadu atpakaļ šajā laikā bija -99.2 miljonu eiro). Speciālā budžeta bilance 2020. gada septembra beigās bija -9.6 miljoni eiro, attiecīgi 2019. gada septembra beigās tā bija 12.9 miljoni eiro.

**3.2. attēls.** Valsts pamatbudžeta un speciālā budžeta izdevumu dinamika, 2020. gads pret 2019. attiecīgajā periodā



Avots: Valsts kases operatīvie dati

#### 4. Tautsaimniecības atbalsta pasākumu detalizēta analīze no fiskāla viedokļa

Septembrī valdība nav apstiprinājusi ievērojamu daudzumu jaunu atbalsta pasākumu. Nacionālajam veselības dienestam ir piešķirti 9.4 miljoni eiro, lai segtu izdevumus saistītus ar Covid-19. Jāatdzīst, ka pēdējos mēnešos veselības aizsardzības sistēmai ir piešķirti salīdzinoši daudz budžeta līdzekļu. 4 miljoni eiro ir piešķirti datortehnikas iegādei, lai nodrošinātu iespējas mācības attālināti. Septembrī darbību ir uzsācis ALTUM ieguldījumu fonds modernizācijai, kas atbalstīs lielos uzņēmumus, kas cietuši no Covid-19- ar kapitāla injekcijām, subordinētiem aizdevumiem, un obligāciju iegādēm.

Ir apstiprinātas 2021. gada budžeta prioritātes, kas nosaka nākošā gada budžeta ievirzi. 2021. gada budžeta projektā mediķiem ir piešķirts vislielākais līdzekļu apjoms - 183 miljoni, lai izpildītu veselības aprūpes finansēšanas likuma normas. Jāatdzīst, ka 2021. gada budžeta projekts ir ar ļoti ievērojamu sociālo novirzi.

FDP ir sargpējusi atbalsta pasākumus atbilstoši principālajiem pasākumu ieguvējiem (4.1. tabula). Grupējums un aprēķini gan ir aptuveni un interpretācijas var atšķirties. Piemēram, ieguvēji no subsidētām darba vietām ir gan darbinieki (kas netiek atlaisti), gan darba devēji (lētāks darbaspēks), tomēr, neskatoties uz to, tabula dod priekšstatu par atbalsta apjomiem un tā saņēmējiem.

**4.1. tabula.** FM un FDP aptuveni aprēķini par atbalsta pasākumiem un to ietekmi uz Valsts vispārējā budžeta bilanci (VVBB) 2020. un 2021. gadā

Pasākums	VVBB 2020/2021 (milj. eiro)*	ES fondu pārdales (bez ietekmes uz VVBB)	Pasākumi bez ietekmes uz VVBB	Kopā	Kopējā atbalsta īpatsvars %

<b>Atbalsts iedzīvotājiem un darbaspēkam</b>	<b>156.5</b>	<b>88.7</b>	<b>19.7</b>	<b>264.9</b>	<b>11.9</b>
Dīkstāves (arī palīdzības) pabalsts	58.4			58.4	2.6
Dažāda veida pabalsti – bezdarbnieka, ģimenēm, bērniem u.tml.	25.9			18.9	1.2
Cilvēk kapitāls un demogrāfija, darbinieku pārkvalifikācija	2.0	25.7	19.7	47.4	2.1
Subsidētās darba vietas tūrisma nozarei un eksportētājiem, Subsīdētā nodarbinātība	70.2	63		133.2	6.0
<b>Atbalsts uzņēmējiem</b>	<b>475.7</b>	<b>52.8</b>	<b>142.1</b>	<b>670.6</b>	<b>30.1</b>
Atbalsts saistībā ar nodokļu maksājumu termiņiem**	104.5			104.5	4.7
ALTUM aizdevumi apgrozāmiem līdzekļiem	50.0			50.0	2.2
ALTUM garantijas un ieguldījumi	190.0	35.0	25.0	250.0	11.2
Atbalsts autoceļu nozarei	75.0			75.0	3.4
Atbalsts uzņēmumiem starptautiskajai konkurētspējai		17.8		17.8	0.8
Atbalsts lauksaimniecības un pārtikas ražošanas nozares uzņēmumiem	56.3		117.1	173.4	7.8
<b>Atbalsts valsts AS un sektoriem</b>	<b>811.5</b>	<b>354.5</b>	<b>135.8</b>	<b>1301.9</b>	<b>58</b>
Atbalsts aviopārvadājumu nozarei	310.4		36.1	346.5	15.6
Atbalsts sabiedriskā transporta jomai	66.0	283.0		349.0	15.7
Atbalsts veselības aprūpes nozarei	214.7	30.0	42.4	287.1	12.9
Atbalsts kultūras nozarei un sportam	37.7			37.7	1.7
Atbalsts pašvaldību investīcijām	122.0	41.5	35.0	198.5	8.9
Pārējie, ieskaitot privātos un sabiedriskos medijus	49.4		22.3	71.7	3.2
<b>KOPĀ</b>	<b>1432.4</b>	<b>496.0</b>	<b>297.6</b>	<b>2226.0</b>	<b>100</b>
<b>No IKP (28 194 milj. eiro)</b>	<b>5.1%</b>	<b>1.8%</b>	<b>1.1%</b>	<b>7.9%</b>	
*FM dati un FDP aprēķini					
** Aprēķinos tiek ņemta plānotā nodokļu parādu atmaksa nākošajos gados					

Pēc Latvijas Bankas novērtējuma<sup>4</sup>, Latvijas atbalsta programma ir bijusi pieticīgāka par Lietuviešu un Igaunu atbalsta programmām, it sevišķi dīkstāves pabalstu jomā. Pēc Latvijas Bankas aprēķiniem Latvijā dīkstāves pabalstu apjoms bija 0.2% no IKP, Lietuvā un Igaunijā attiecīgi 0.3% un 0.9%. Dīkstāves pabalstu saņēmēju skaits Latvijā bija 55.2 tūkstoši, Lietuvā un Igaunijā attiecīgi 137.7 tūkstoši un 200.6 tūkstoši. Vidējais dīkstāves pabalsta apjoms Latvijā, Lietuvā, Igaunijā attiecīgi 974.2 eiro, 766.6 eiro, 1866.6 eiro. Tomēr, salīdzinošie līdzīgie bezdarba rādītāji norāda, ka Latvijas atbalsta programma ir bijusi vienlīdz efektīva.

Lai arī kopumā Fiskālās disciplīnas padome (FDP) pozitīvi vērtē valdības darbu Covid-19 krīzes pārvarēšanā, agrākajos monitoringa ziņojumos FDP ir atkārtoti aicinājusi valdību ierobežot papildus ekonomikas stimulēšanas pasākumu izveidi, jo tie tieši pasliktina VVBB un valsts fiskālo ilgtspēju. FDP atkārtoti norāda uz to, ka valsts budžeta finansētam atbalstam ir jābūt aizvien selektīvākam, labāk mērķētam un ar iespējami ātrāku ekonomisko efektu. Valsts investīciju projektiem primāri ir jāveicina

<sup>4</sup> LB 29.09.2020 diskusija par jaunākajām Latvijas IKP un inflācijas prognozēm. Pieejams:

<https://www.bank.lv/darbibas-jomas/monetaras-politikas-istenosana/prognozes>, skatīts 01/10/2020

Latvijas ekonomiskā potenciālā attīstība, produktivitātes pieaugums un konkurētspēja. Kā tuvākā prioritāte ir uzskatāma Eiropas Atveseļošanās un noturības mehānisma ātra un efektīva izmantošana tuvākajos divos gados, lai stiprinātu Latvijas ekonomikas potenciālu saskaņā ar ES izvirzītajām prioritātēm : (i) veicināt ES ekonomisko, sociālo, un teritoriālo kohēziju, (ii) stiprināt ekonomisko un sociālo noturību, (iii) mīkstināt krīzes sociālo un ekonomisko ietekmi, (iv) atbalstīt zaļās un digitālās transformācijas. Šī instrumenta izmantošana visticamāk arī nepasliktinās VVBB un nepalielinās valsts parādu.

Fiskālās disciplīnas padomes priekšsēdētāja  
Inna Šteinbuka