

## MONITORINGA ZIŅOJUMS NR. 7

08.08.- 02.09.2020.

### KOPSAVILKUMS

1. Starptautiskās kredītreitingu aģentūras “*S&P Global Ratings*” paziņojums par Latvijas kredītreitinga saglabāšanu "A+" līmenī ar stabilu nākotnes novērtējumu ir uzskatāms par augstu vērtējumu valdības ar fiskālo ilgtspēju samērīgajai un labi mērķētajai ekonomikas un sociālā atbalsta programmām.
2. IKP lejupslīde š.g. II ceturksnī sasniedza 8.6%, šādu rezultātu galvenokārt noteica mājsaimniecību patēriņa samazinājums (-12.6) un preču/pakalpojumu eksporta samazinājums par (-7.4%). IKP otrajā ceturksnī pozitīvi ietekmēja valdības patēriņš (+0.5%) un investīcijas (+1.7%), kas atspoguļo t.sk. valdības investīcijas Airbaltic, slimnīcu un veselības aprūpes infrastruktūrā un slimnīcu pamatkapitālā, papildus un finansējums valsts autoceļu būvniecībai un tiltu remontiem u.c.
3. Ekonomiskās konjunktūras rādītāji II ceturksnī liecināja par piesardzīgu uzņēmēju noskaņojuma uzlabošanu, t.sk. Latvijas tirdzniecības partnervalstīs. Īpaši būtu jāatzīmē Vācija, kurā sentimenta rādītāji, salīdzinot ar jūliju, uzlabojās par (+6%), Igauniju (+3.2%), un Zviedriju (+2.9%).
4. Š.g. otrajā ceturksnī ir novērots ievērojams eksporta apjoma sarukums (-11%) salīdzinot ar 2019. gada atbilstošo periodu, īpaši smaga situācija novērojama pakalpojumu eksportā. Šādu kritumu galvenokārt izraisīja samazinājums transporta pakalpojumu eksportā, un samazinājums ceļojumu pakalpojumu eksportā. Ja samazinājums ceļojumu pakalpojumu eksportā ir tiešs Covid-19 krīzes efekts, tad samazinājums transporta pakalpojumu eksportā ir saistīts ar tranzīta samazinājumu, kas jau bija novērots 2019.gada IV ceturksnī un nav saistīts ar Covid-19.
5. Š.g. jūlijā ir stabilizējies bezdarba līmeņa pieaugums visos Latvijas reģionos, saskaņā ar Nodarbinātības valsts aģentūras datiem, reģistrētais bezdarba līmenis jūlijā bija 8.6%. Vienlaikus II ceturksnī novērota diezgan strauja strādājošo darba samaksas pieauguma sabremzēšanās (3.9%). Kopumā darba samaksa ir gandrīz izlīdzinājusies gan privātā gan sabiedriskajā sektorā. Līdz ar to Covid-19 sekas ir zināmā mērā atdzēsējušas vēl nesen vēroto saspīlējumu darba tirgū.
6. Valsts parāda straujākais kāpums notika š.g. aprīlī, tomēr vēl joprojām turpinās mērens valsts parāda pieaugums, kas jūlijā sasniedza 12.610 mljrd. eiro. Tādējādi kopš ārkārtas stāvokļa izsludināšanas martā valsts parāds ir pieaudzis vairāk kā par 2 miljardiem eiro (precīzāk – 2.248 mljrd). Analizējot pozitīvos efektus straujai līdzekļu piesaistei Padome saskata bezdarba līmeņa stabilizāciju un konjunktūras rādītāju uzlabojumus, kā arī atzīmē mazumtirdzniecības apgrozījuma pieaugumu. Tomēr vājie rezultāti eksportā, kas negatīvi ietekmēja IKP rādītājus liek secināt, ka Covid-19 negatīvais iespaids ekonomikā būs ilgāks par atbalsta pasākumiem, kuri ir ierobežoti laikā. Tādēļ Padome uzsver nepieciešamību koncentrēt atbalstu tajās jomās, kuras tieši dos pozitīvu efektu IKP augsmes atjaunošanai, un būs attaisnotas valsts parāda pieauguma kontekstā.
7. Turpina uzlaboties pamatbudžeta nodokļu iekasēšana – š.g. augustā pamatbudžeta nodokļos tika iekasēti par 8% vairāk nodokļu, nekā 2019.gada augustā.

8. MK sēdē ir apstiprināts FM sagatavotais Informatīvais ziņojums Par nodokļu politikas attīstības virzieniem. Kopumā FDP redz pozitīvas lietas piedāvātajās nodokļu izmaiņās - tiek samazināti darbspēka nodokļi, it sevišķi mazo algu grupās, kas samazina nodokļu plaisu un padara Latvijas nodokļu sistēmu konkurētspējīgāku. Tāpat tiek panākts godīgāks un līdzīgāks nodokļu slogs visām nodokļu maksātāju grupām. Tomēr plānotās nodokļu izmaiņas nenodrošina iekasēto nodokļu apjoma pieaugumu vidējā termiņā, kam būtu jābūt vienam no nodokļu reformu mērķiem. Savā viedoklī par nodokļu reformu FDP norādīja, ka visām nodokļu reformām vajadzētu atbilst sekojošiem kritērijiem: (i) sasniegt kopējo nodokļu ieņēmumu pieaugumu pret iekšzemes kopproduktu (IKP), (ii) samazināt nodokļu slogu darbspēkam un īpaši zemāko ienākumu grupām, (iii) atcelt neefektīvus nodokļu atvieglojumus, (iv) nodrošināt uzņēmumu vidē godīgu konkurenci, vienlīdzību nodokļu nomaksas prasībās un vienādu darbinieku sociālo aizsardzību<sup>1</sup>.

### **Retrospektīvs pārskats par FDP ieteikumiem iepriekšējos monitoringa ziņojumos**

Retrospektīvi atskatoties uz Fiskālās disciplīnas padomes (FDP) sniegtajiem ieteikumiem un vērtējumiem iepriekš publicētajos monitoringa ziņojumos, iezīmējas vairākas rīcības līnijas, kuras FDP vēlētos atkārtoti uzsvērt attiecībā uz **atbalsta pasākumu samērīgumu, makroekonomiskā scenārija regulāru aktualizāciju, stingru pārraudzību Covid-19 atbalsta programmu īstenotājiem un FDL normu ierobežojumiem Covid-19 ietekmes periodā.**

FDP jau sākotnēji ir paudusi bažas par to, ka atbalsta pasākumi varētu atstāt pārāk ilgstošu ietekmi uz valsts budžeta bilanci, tāpēc tā ir aicinājusi valdību atbalsta instrumentus veidot kā īstermiņa pasākumus ekonomikas stimulēšanai un ekonomiskā potenciāla saglabāšanai.<sup>2</sup> Vēlākos monitoringa ziņojumos šis vēstījums ir konkretizēts:

- norādot, pirmkārt, uz nepietiekami līdzsvarotu riska sadali starp valdību, no vienas puses, un uzņēmējiem un iedzīvotājiem, no otras puses, otrkārt, iespējamu Covid-19 atkārtotu uzliesmojumu ar šī notikuma ekonomiskajām konsekvencēm, treškārt, uz strauju valsts parāda apkalpošanas izmaksu pieaugumu vidējā termiņā<sup>3</sup>;
- norādot, ka valsts atbalstam uzņēmumiem ir jābūt samērīgam ar krīzes izraisītajām problēmām, tas nedrīkst būt pretrunā ar godīgas konkurences principiem un kalpot par pamatu biznesa izaugsmei. Valdības izrādītais “dāsnums” pret atsevišķiem uzņēmumiem kontrastē ar ES Padomes aizrādījumu, ka Latvijā pārāk daudzi mazie un vidējie uzņēmumi cieš no pārmērīgi stingrām prasībām garantiju saņemšanai. FDP ieskatā aizdevumu garantijām nebūtu jāpārsniedz piecu gadu termiņu<sup>4</sup>;
- aprēķinot, ka jau jūnijā Valsts esošais un plānotais atbalsts ekonomikai bija sasniedzis ievērojamu līmeni (it sevišķi ņemot vērā potenciālo ES atbalstu),

<sup>1</sup> FDP viedoklis par nodokļu reformu. Pieejams: <https://fdp.gov.lv/files/uploaded/FDPnodokluzinojumsgalaversija.pdf>. Skatīts: 02/09/20

<sup>2</sup> <https://fdp.gov.lv/jaunami/padomes-monitoringa-zinojums-nr1>

<sup>3</sup> <https://fdp.gov.lv/files/uploaded/MZNR3final.pdf>

<sup>4</sup> <https://fdp.gov.lv/files/uploaded/MZ4galaversija.pdf>

Padome norādīja, ka tas nevar būt bezgalīgs fiskālās ilgtspējas un paaudžu savstarpējās atbildības principa dēļ. Padome arī norādīja, ka ir nepieciešams apzināties, ka agrāk vai vēlāk būs jāatgriežas pie fiskālajiem nosacījumiem un šodienas atbalsta mehānismiem nevajadzētu uzlikt nesamērīgu slogu uz nākotnes budžetiem. Jāņem vērā, ka nākotnē pieejamie ES atbalsta instrumenti ir ļoti apjomīgi un tiem nav vai ir ļoti neliela ietekme uz valsts vispārējā budžeta bilanci (VVBB). Tādēļ, prioritāri jāizstrādā efektīvi šo atbalsta instrumentu apgūšanas un ieguldīšanas mehānismi, un jāierobežo papildus ekonomikas stimulēšanas pasākumu izveidošana, ņemot vērā, ka tie tieši pasliktina VVBB un valsts fiskālo ilgtspēju<sup>5</sup>.

- uzsverot, ka atbalstam ir jābūt aizvien selektīvākam, labāk mērķētam, un ar tūlītēju efektu. Investīciju projektiem primāri ir jāveicina Latvijas ekonomiskā potenciāla attīstību, produktivitātes pieaugumu un konkurētspēju. Ietekme uz iedzīvotāju sociālo aizsargātību un fiskālo multiplikatora rādītāju varētu būt divi papildus kritēriji, pēc kuriem tiek izvērtēti atbalsta pasākumi. Daži plānotie valsts investīciju projekti (Rīgas koncertzāle, Liepājas cietums) vāji atbilst vai pilnīgi neatbilst šiem kritērijiem. Ir nepieciešams izveidot shēmu atbalsta efektivitātes analīzei, kas palīdzētu pamatot efektīvāko projektu un atbalsta mehānismu izvēli<sup>6</sup>.

FDP ir arī aicinājusi Finanšu ministriju izveidot vairākus vidēja termiņa makroekonomiskās attīstības scenārijus un tos regulāri pārskatīt, ņemot vērā aktuālās tendences.<sup>7</sup> Kopš 2020. gada februāra FDP ir trīs reizes atjaunojusi makroekonomikas scenāriju (februārī un aprīlī Stabilitātes programmai 2020/2023 un jūnijā – VTBI 2021/2023) un ir konstatējusi, ka ministrija nav bijusi konsekventa, kopš Stabilitātes programmas 2020-2023 izstrādes atstājot valsts parāda prognozi nemainīgu, vienlaikus atjaunojot makroekonomisko rādītāju ietvaru VTBI 2021/23. Valdības pieņemtie lēmumi par atbalsta pasākumiem apvienojumā ar lēmumu ierobežot fiskālo nosacījumu piemērošanu vedina domāt, ka parāda pieaugums būs augstāks par prognozēto.<sup>8</sup>

Vienlaikus FDP ir paudusi gandarījumu par Covid-19 otrā viļņa makroekonomikas scenārija modelēšanu un prezentēšanu Ministru kabinetā, kā arī aicina valdību uztvert šo scenāriju kā reālistisku, plānojot izdevumus un izdevumu prioritātes vidējā termiņā.

Tajā pašā laikā FDP ir aicinājusi nodrošināt stingrāku pārraudzību pār institūcijām, kurās ir koncentrējušies ievērojami līdzekļi Covid-19 seku mazināšanas politikai īstenošanai, piemēram, Altum. Labas pārvaldības un finanšu risku novēršanas nolūkā informācijai par Altum piešķirtajiem atbalsta instrumentiem un apstiprinātajiem projektiem ir jābūt publiski pieejamiem. Tāpat ir vēlams laicīgi plānot atbalsta pasākumu un izdevumu auditu<sup>9</sup>.

Attiecībā uz ieceri piešķirt ilgtermiņa atbalsta garantijas lielajiem komersantiem, Padome pievienojās Latvijas Bankas viedoklim, ka ilgtermiņa (līdz pat 25 gadiem) atbalsts uzņēmējiem ir nepieņemams, jo radītie fiskālie riski nav

<sup>5</sup> [https://fdp.gov.lv/files/uploaded/0\\_MZ5\\_09\\_07\\_2020.pdf](https://fdp.gov.lv/files/uploaded/0_MZ5_09_07_2020.pdf)

<sup>6</sup> [https://fdp.gov.lv/files/uploaded/0\\_MZ5\\_09\\_07\\_2020.pdf](https://fdp.gov.lv/files/uploaded/0_MZ5_09_07_2020.pdf)

<sup>7</sup> <https://fdp.gov.lv/files/uploaded/Kr%C4%ABzesmonitoringsnr2.pdf>

<sup>8</sup> [https://fdp.gov.lv/files/uploaded/0\\_MZ5\\_09\\_07\\_2020.pdf](https://fdp.gov.lv/files/uploaded/0_MZ5_09_07_2020.pdf)

<sup>9</sup> [https://fdp.gov.lv/files/uploaded/MZ\\_11082020v2.pdf](https://fdp.gov.lv/files/uploaded/MZ_11082020v2.pdf)

samērojami ar potenciālajiem ieguvumiem.<sup>10</sup> Padome ir gandarīta, ka maksimālais garantiju termiņš tika noteikts 8 gadi, saskaņā ar EK norādījumiem.

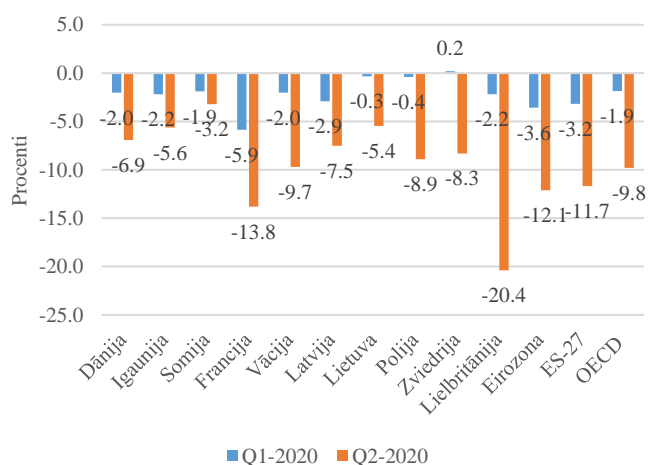
FDP ir reaģējusi uz izmaiņām fiskālās disciplīnas regulējumā. Proti, 28. maija MK sēdē tika apstiprināts likumprojekts “Covid-19 izplatības radītā valsts apdraudējuma un tā seku novēršanas un pārvarēšanas likums”, kurš noteica, ka 2021. gadā netiks piemēroti Finanšu disciplīnas likumā noteiktie budžeta izdevumu griesti, un, ka netiks ievērots noteikums, ka atkāpe no bilances nosacījuma ir pieļaujama tikai tādā apjomā, kāds nepieciešams nopietnas lejupslīdes pārvarēšanai, un nedrīkst pārsniegt prognozēto ieņēmumu samazinājumu (FDL 12.panta 3. daļa). Šādas atkāpes dod iespēju 2021. gada budžeta izdevumus paaugstināt līdz līmenim, kas nav samērojams ar valsts fiskālo ilgtspēju, un varētu būt pretrunā ar ES fiskālo regulējumu<sup>11</sup>. “Covid-19 infekcijas izplatības seku pārvarēšanas likums” noteica, ka FDL fiskālie nosacījumi nav spēkā arī 2021. gadā. FDP ieskatā tas rada situāciju, ka budžeta izdevumu pieaugumam vairs nav apjoma “enkura” un tas rada politisku risku populistiskam izdevumu pieaugumam.

## ANALĪZES IZVĒRSUMS

### 1. Vispārējā situācijas attīstība

Nulle kā publicētie OECD dati liecina, ka OECD valstis 2020. gada 2. ceturksnī ir piedzīvojušas dramatisku – 9.8% – IKP kritumu, salīdzinot ar 1. ceturksni. Gada griezumā IKP kritums OECD valstīs sasniedza 10.9%. No lielajām valstīm vissmagāk

**1.1. attēls.** Covid-19 ietekme uz OECD dalībvalstu IKP 2020. gada 1. un 2. ceturksnī



Avots: *OECD Quarterly National Accounts*

ir cietušas Lielbritānija (-20.4%) un Francija (-13.8%). Vācijā IKP kritums 2. ceturksnī sasniedza 9.7%. Eiropas Savienībā (ES) IKP samazinājās par 11.7%, kas ir nedaudz mazāk par kritumu eirozonā – 12.1%. OECD arī prognozē, ka līdz 2020. gada nogalei bezdarbs OECD valstīs pieaugs līdz 10%, taču, ja pandēmijas vilnis atkārtosies – kā redzams 1.2. attēlā, šis scenārijs kļūst arvien ticamāks – bezdarbs OECD valstīs var sasniegt pat

12%. Jebkura scenārija gadījumā nav sagaidāms, ka 2021. gadā bezdarbs varētu atgriezties pirmskrīzes līmenī. Starp Baltijas valstīm, līdzīgi kā 1. ceturksnī, arī 2. ceturksnī Latvija ir piedzīvojusi vislielāko IKP kritumu – 7.5%.

Augustā epidemioloģiskā situācijas daudzās Eiropas valstīs strauji pasliktinājās, tas ir noticis arī kaimiņvalstīs Lietuvā un Igaunijā. Ceļošanas ierobežojumu atjaunošana

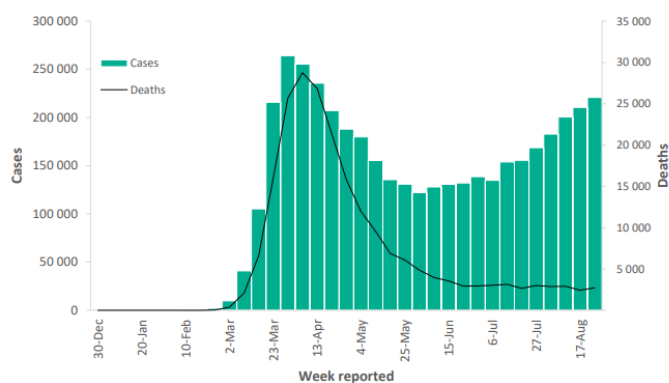
<sup>10</sup> [https://fdp.gov.lv/files/uploaded/0\\_MZ5\\_09\\_07\\_2020.pdf](https://fdp.gov.lv/files/uploaded/0_MZ5_09_07_2020.pdf)

<sup>11</sup> <https://fdp.gov.lv/files/uploaded/MZ4galaversija.pdf>

uz kaimiņvalstīm negatīvi ietekmēs Latvijas tranzītu caur šīm valstīm. Tranzīta pakalpojumu sektoru nelabvēlīgi ietekmēs arī domstarpības par nesen notikušo prezidenta vēlēšanu rezultātu leģitimitāti Baltkrievijā. ES dalībvalstis, t.sk. arī Latvija, ir noteikušas sankcijas pret virkni Baltkrievijas amatpersonu, kuras tiek vainotas vēlēšanu rezultātu viltošanā, savukārt Baltkrievija ir piedraudējusi ar atbildes sankcijām.

Kopumā jāsecina, ka ārējais fons Latvijas ekonomiskajai atjaunotnei joprojām nav labvēlīgs. Ceļošanas ierobežojumu attiecināšana arī uz Lietuvu un iespējamais ekonomisko saišu pārrāvums ar Baltkrieviju var radīt jaunu ekonomisko šoku Latvijas tautsaimniecībai.

**1.2. attēls.** Covid-19 saslimšanas un nāves gadījumu skaits Eiropā

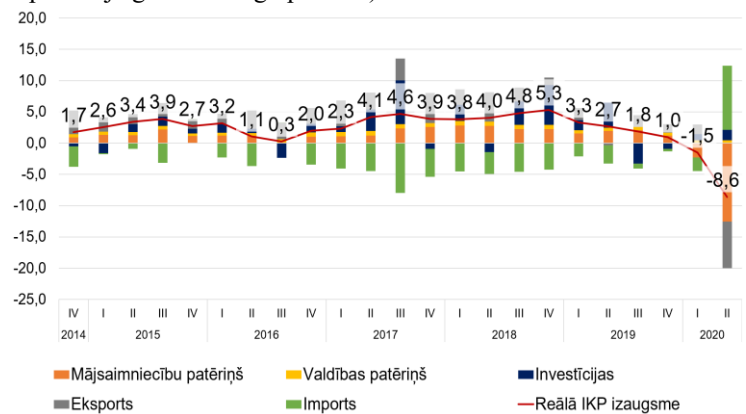


Avots: *World Health Organization, Coronavirus disease (COVID-19) Weekly Epidemiological Update, 30 August 2020*

## 2. Makroekonomiskā situācija Latvijā

Starptautiskās kredītreitingu aģentūras “S&P Global Ratings” paziņojums par Latvijas kredītreitingu saglabāšanu "A+" līmenī ar stabilu nākotnes novērtējumu ir uzskatāms par augstu vērtējumu valdības ar fiskālo ilgtspēju samērīgajai un labi mērķētajai ekonomikas un sociālā atbalsta programmai.

**2.1. attēls.** Ieguldījums reālā IKP izaugsmē (salīdzinājumā ar iepriekšējā gada attiecīgo periodu)



Avots: CSB [IK10\_070c]

### 2.1. IKP dinamika

IKP lejupslīde š.g. 2. ceturksnī sasniedza 8.6% – to izraisīja mājsaimniecību patēriņa samazinājums (-12.6%) un preču/pakalpojumu eksporta samazinājums par (-7.4%). Savukārt pozitīvu ietekmi uz IKP

2. ceturksnī atstāja valdības patēriņš (+0.5%) un investīcijas, t.sk. valdības investīcijas Airbaltic, slimnīcu un veselības aprūpes infrastruktūrā, arī slimnīcu pamatkapitālā, valsts autoceļu būvniecībā, tiltu remontos u.c.

Kopš 2019. gada 3. ceturkšņa ir novērojama pakāpeniska tirdzniecības bilances uzlabošanās un š.g. 2. ceturksnī, ievērojami samazinoties preču importam, tirdzniecības bilance uzrādīja pēdējo sešu gadu labāko rezultātu.

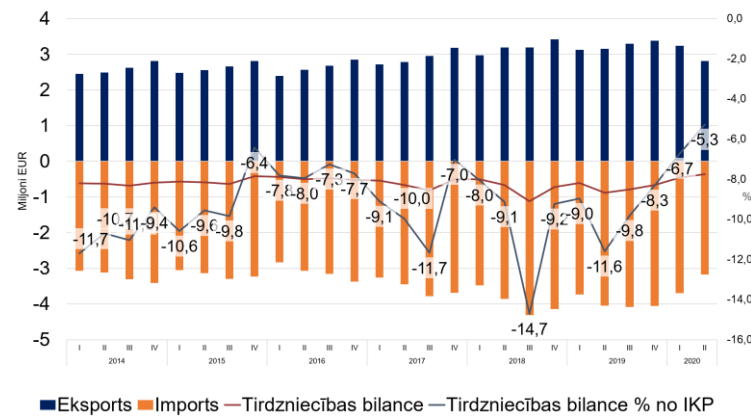
## 2.2. Konjunktūras rādītāji

Konfidences rādītāji Latvijā turpina uzlaboties, lai gan saldo vēl joprojām ir negatīvo vērtību zonā. Augustā minimālu pozitīvu saldo vērtību (1.8%) uzrādīja konfidences rādītājs mazumtirdzniecībā, kamēr uzņēmēju pārlicība būvniecības nozarē atjaunojas

vislētāk. Rūpniecībā iepriekšējos mēnešos konfidences rādītāji pieauga, bet jūlijā un augustā saldo nostabilizējās ap (-7%). Nepieciešams atzīmēt, ka ilgtermiņa vidējais ekonomikas sentimenta rādītājs (ilgtermiņa vidējais = 100) kopumā ir uzlabojies no 87.6 punktiem jūlijā līdz 91 punktam augustā.

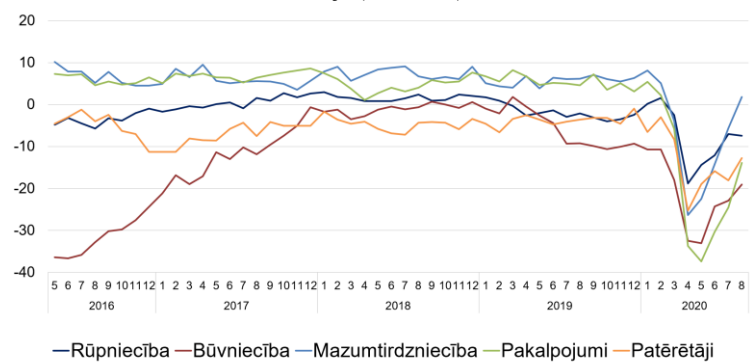
Eurostat dati liecina, ka augustā ekonomiskā sentimenta rādītāji turpināja uzlaboties arī Latvijas galvenajiem tirdzniecības partneriem. Īpaši jāatzīmē Vācija, kurā sentimenta rādītāji, salīdzinot ar jūliju, uzlabojās par 6 procentpunktiem, Igauniju (+3.2%p.) un Zviedriju (+2.9%p.).

2.2. attēls. Ceturkšņa tirdzniecības balance absolūtās vērtībās un % no nominālā IKP



Avots: CSB [AT020c; IK10\_070c]

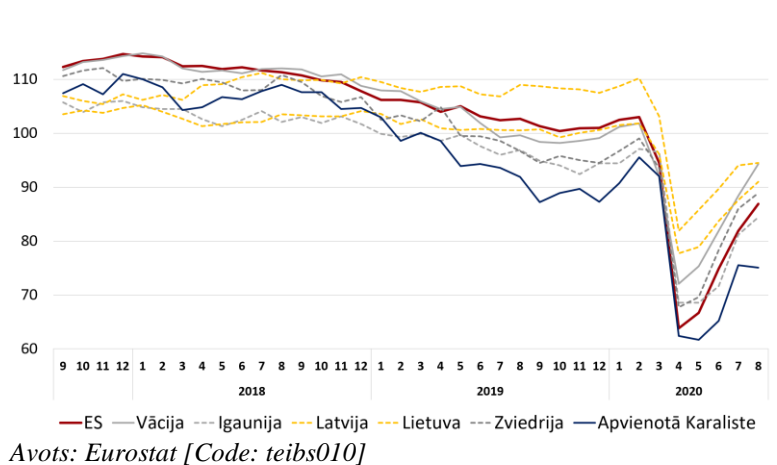
2.3. attēls. Konfidences rādītāji (saldo, %)



Avots: CSB [KR020m]

Eurostat dati par Latviju liecina, ka salīdzinājumā ar jūliju, Latvijas sentimenta rādītājs ir kāpis par 3.4 procentpunktiem. Tā kā Latvijas ekonomikas atkopšanās ir atkarīga no ārējo tirdzniecības partneru stabilizācijas, šis ir pozitīvs signāls, lai gan

**2.4. attēls.** Ekonomikas sentimenta rādītāji galvenajiem Latvijas tirdzniecības partneriem



pagaidām tas nekorelē ar Latvijas eksporta apjomu, it īpaši uz ES valstīm.

### 2.3. Eksports un kravu apgrozījuma rādītāji

Š.g. 2. ceturksnī ir novērots ievērojams eksporta apjoma sarukums (-11%), salīdzinot ar 2019. gada atbilstošu

periodu. Vislielākais eksporta apjoma kritums ir novērots virzienā uz ES valstīm (-12.1%) un NVS valstīm (-1.6%). Savukārt uz "Citām" valstīm eksports ir pieaudzis par 2.8%.

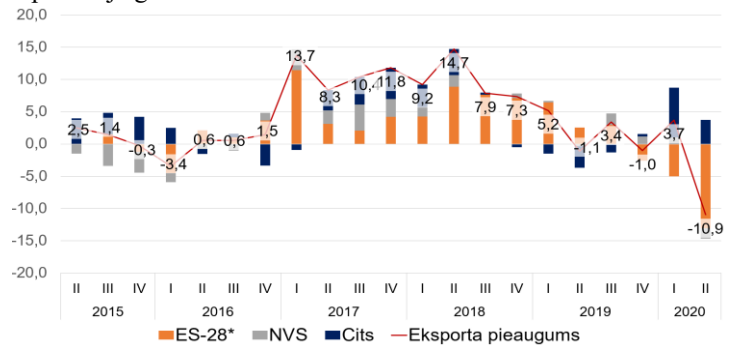
Centrālās statistikas pārvaldes (CSB) eksporta dati pa kombinētās nomenklatūras sadaļām un valstīm (eiro) 2. ceturksnī liecina, ka kopumā lielākais eksporta apjoms bijis uz Lietuvu (16.7%) un Igauniju (12.1%), kā arī uz Krieviju (8%) un Vāciju (7.1%).

Latvijas Bankas dati liecina, ka 2020. gada 2. ceturksnī bija vērojama strauja lejupslīde pakalpojumu eksportā, vidēji -31%, t.sk. jūnijā pakalpojumu eksports ir krities par 30%, salīdzinot ar 2019. gada jūniju. Šādu kritumu galvenokārt izraisīja samazinājums transporta pakalpojumu eksportā

(-19.5%) un samazinājums ceļojumu pakalpojumu eksportā (-11%), kas ir tiešs Covid-19 krīzes efekts.

CSB operatīvie dati<sup>12</sup> liecina, ka 2020. gada jūnijā Latvijas ārējās tirdzniecības apgrozījums veidoja 2.1 miljardu eiro, kas faktiskajās cenās bija par 3.5 % mazāk nekā

**2.5. attēls.** Ieguldījums izaugsmē pa reģioniem, salīdzinājumā ar iepriekšējā gada atbilstošu ceturksni



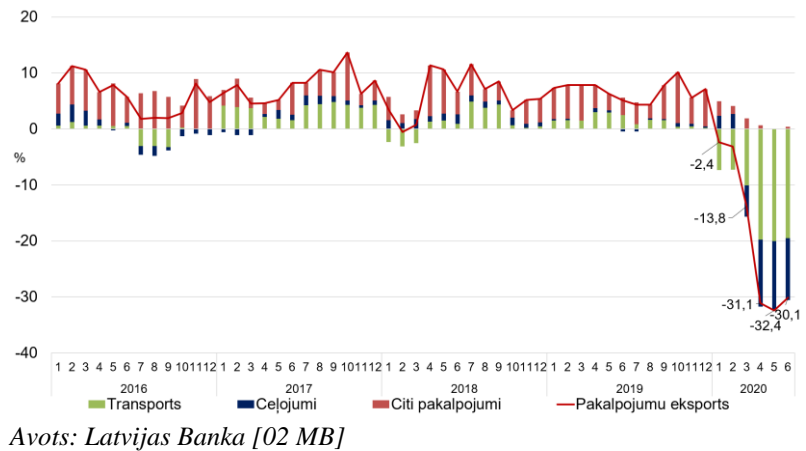
\*No 2020. gada izmantoti ES-27 dati.

<sup>12</sup> Jūnijā Latvijas ārējās tirdzniecības apgrozījums par 3,5 % mazāks nekā pirms gada

<https://www.csb.gov.lv/lv/statistika/statistikas-temas/areja-tirdznieciba/apkopojums/meklet-tema/2724-latvijas-areja-tirdznieciba-2020-gada>

pirms gada, tai skaitā preču eksporta vērtība samazinājās par 1.4 %, bet importa vērtība par 5.2 %.

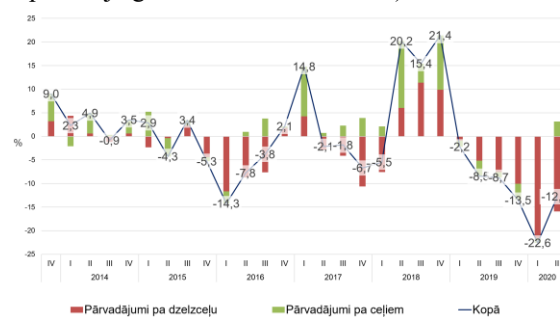
**2.6. attēls.** Ieguldījums pakalpojumu eksporta pieaugumā pa pakalpojumu veidiem (mēnesis pret iepriekšējā gada attiecīgo periodu)



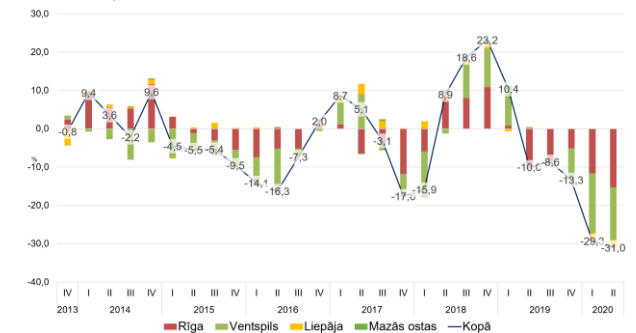
Dzelzceļa un sauszemes transporta pārvadājumos otrajā ceturksnī kopumā novērota lejupslīde (-13%), salīdzinot ar 2019. gada otro ceturksni, tomēr lejupslīde ir lēnāka nekā š.g. 1. ceturksnī (-22.6). Sliktāko rezultātu uzrādīja kravu pārvadājumu

apjoms ar dzelzceļa transportu (-16%), kamēr pārvadājumos ar sauszemes transportu iezīmējās pieaugums (+3.2), pēc lejupslīdes piecu iepriekšējo ceturkšņu periodā. Latvijas ostās 2020. gada 2. ceturksnī, salīdzinot ar iepriekšējā gada atbilstošo periodu, kravu apgrozījums samazinājās par 31%. Rīgas ostā kravu apgrozījuma kritums bija par 15% un Ventspils ostā – 14%.

**2.7. attēls.** Dzelzceļa un autotransporta ieguldījums kravu pārvadājumu izaugsmē (ceturksnis pret iepriekšējā gada atbilstošo ceturksni)



**2.8. attēls.** Ostu ieguldījums kravu apgrozījuma pieaugumā (ceturksnis pret iepriekšējā gada atbilstošo ceturksni)



## 2.4. Mazumtirdzniecības rādītāji

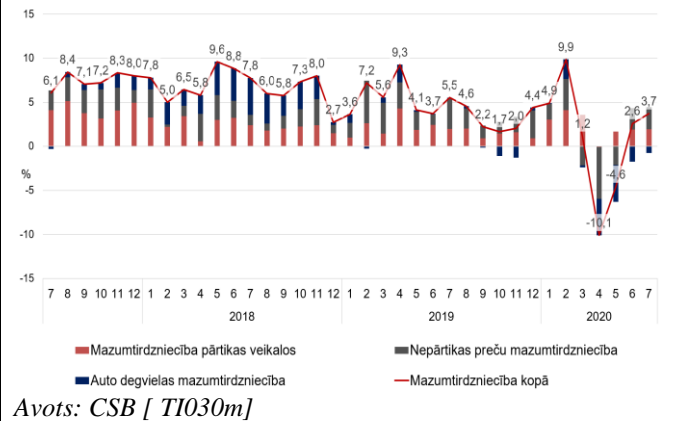
Š.g. jūnijā un jūlijā mazumtirdzniecības apgrozījums atsāka pieaugt. Kopumā 2. ceturksnī pieaugums novērots tikai jūnijā (+2.6%), tomēr pozitīvā dinamika turpinājās arī jūlijā ar pieaugumu (+3.7%), salīdzinot ar iepriekšējā gada jūliju. Jūlija rezultātus pozitīvi ietekmēja gan nepārtikas preču mazumtirdzniecība (+2.5%), gan pārtikas mazumtirdzniecība (+2%), tomēr salīdzinot ar iepriekšējā gada jūliju, autodegvielas mazumtirdzniecības apgrozījums saruka (-0.8%).



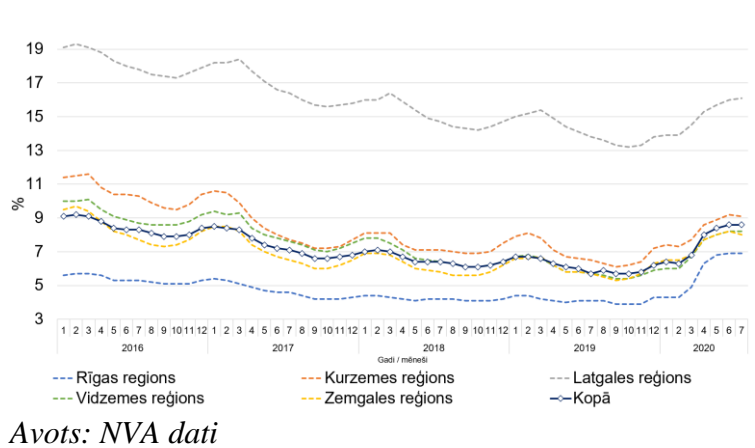
## 2.5. Darba tirgus rādītāji

Sezonāli izlīdzinātais bezdarba līmenis jūlijā sasniedza 9%, liecina CSB dati. Savukārt reģistrētais bezdarba līmenis jūlijā bija 8.6%, saskaņā ar Nodarbinātības valsts aģentūras (NVA) datiem. Jūnijā un jūlijā reģistrētais bezdarba līmenis nostabilizējās visos reģionos un kopumā būtiski nepieauga, tādejādi Covid-19 periodā straujākais bezdarba pieaugums ir noticis aprīlī. Reģionu griezumā augstākais reģistrētais bezdarbs jūlijā ir novērots Latgales reģionā (16.1%), bet zemākais – Rīgā un Rīgas reģionā (6.9%).

**2.9. attēls.** Mazumtirdzniecība (mēnesis salīdzinājumā ar iepriekšējā gada atbilstošo mēnesi)



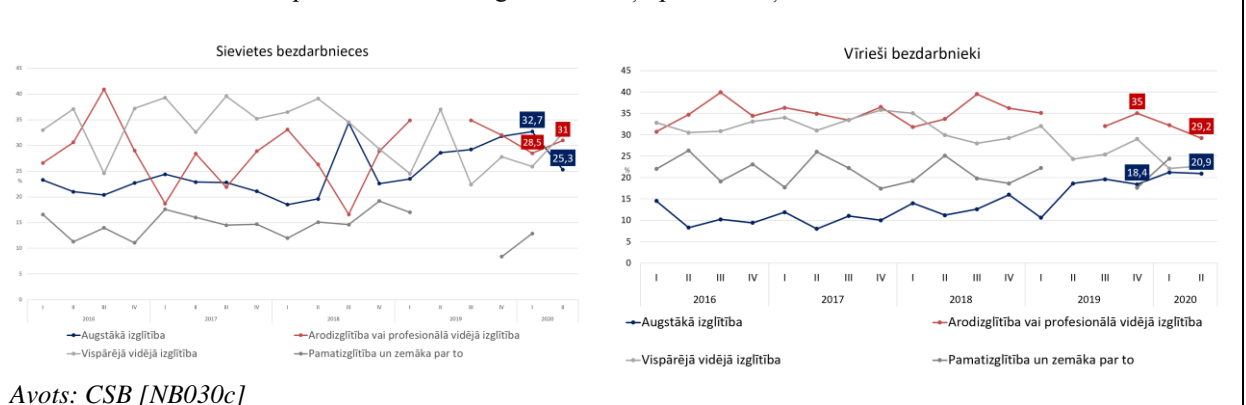
**2.10. attēls.** Reģistrētais bezdarba līmenis pa reģioniem



Novērojot bezdarbnieku skaita dinamiku pēc dzimuma un izglītības līmeņa pa ceturkšņiem, var secināt, ka jau kopš 2019. gada 2. ceturkšņa bezdarbnieku ar augstāko izglītību skaits pieaug gan vīriešu, gan sieviešu vidū. Tomēr tieši Covid-19 periodā iezīmējas strauja augstāko izglītību

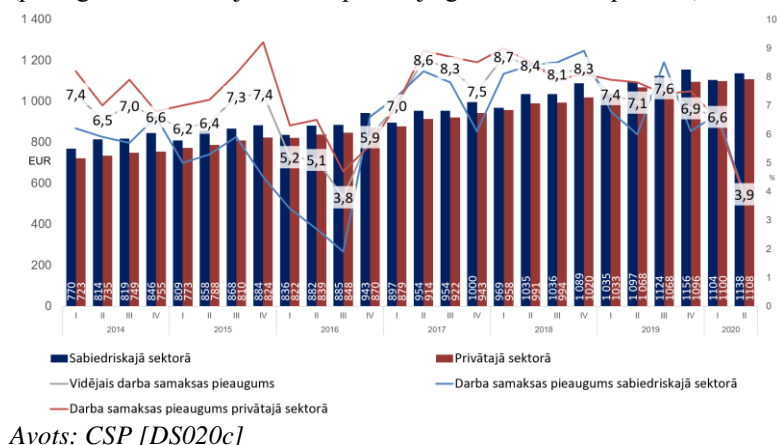
ieguvušo sieviešu bezdarbnieču skaita samazināšanās, kamēr bezdarba līmenis vīriešiem ar augstāko izglītību turpināja svārstīties ap 20-21%. Interesanti atzīmēt, ka Covid-19 periodā samazinājās bezdarbs arodizglītību vai profesionālo vidējo izglītību ieguvušo vīriešu vidū, kamēr sievietes ar šādu izglītību biežāk kļuva bezdarbnieces.

**2.11. attēls.** Bezdarbnieki pēc dzimuma un izglītības līmeņa pa ceturkšņiem



CSB jaunākie dati liecina, ka 2. ceturksnī ir notikusi strauja sabremzēšanās strādājošo mēneša vidējās darba algas pieaugumā (+3.9%), salīdzinot ar iepriekšējā gada atbilstošo periodu. 2020. gada 2. ceturksnī, salīdzinājumā ar 2020. gada 1. ceturksni, bruto darba samaksa pieauga par 1.6%. 2020. gada 2. ceturksnī vidējā bruto darba samaksa privātajā sektorā bija 1 108 eiro, bet sabiedriskajā - par 30 eiro lielāka (1 138 eiro). Gan sabiedriskajā, gan privātajā sektorā vidējā mēneša bruto darba samaksa pirms nodokļu nomaksas pieauga identiski – par 3.8 %.

**2.12. attēls.** Vidējā bruto darba samaksa un gada algas pieaugums (pieaugums salīdzinājumā ar iepriekšējā gada atbilstošo periodu)



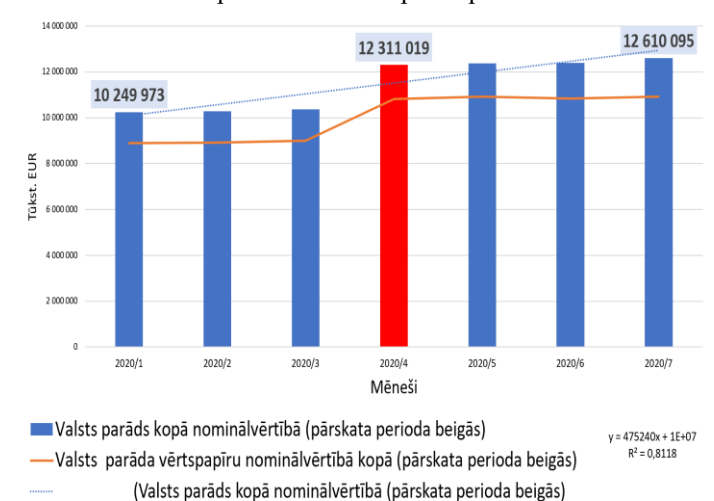
Avots: CSP [DS020c]

## 2.6. Valsts parāda rādītāji

Valsts kases (VK) operatīvie dati liecina, ka š.g. 1. ceturkšņa noslēgumā valsts un pašvaldību parāda kopējā nominālvērtība bija 10.487 miljardi eiro, bet jau 2. ceturkšņa noslēgumā tā sasniedza 12.485 miljardus. Jūlijā

valsts un pašvaldību parāds sasniedza jau 12.700 mljrd. eiro. Valsts parāda apmērs jūlijā bija 12.610 mljrd. eiro. Tādējādi, kopš ārkārtas stāvokļa izsludināšanas, martā valsts parāds ir pieaudzis vairāk kā par 2 miljardiem eiro (precīzāk – 2.248 mljrd). Valsts parāda straujākais kāpums notika š.g. aprīlī, kad īsā laikā bija nepieciešams iegūt līdzekļus Covid-19 seku mazināšanai. Turpmākajos mēnešos parāda līmenis saglabājās relatīvi stabils – augošs, bet bez tik strauja kāpuma kā aprīlī.

**2.13. attēls.** Valsts parāda dinamika pirms/pēc Covid-19



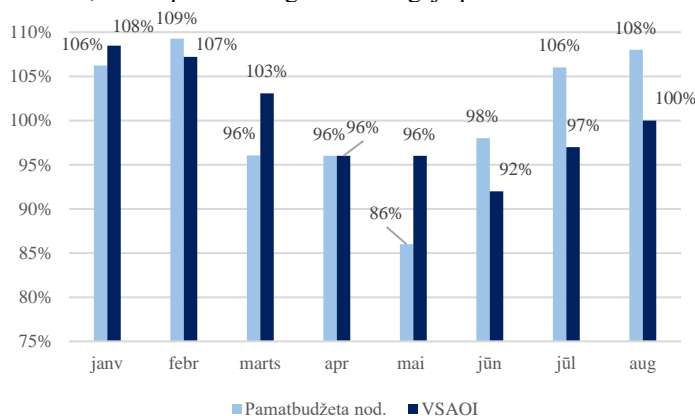
Avots: Valsts Kase

### 3. Budžetu bilances un nodokļu ieņēmumi

Augustā turpināja uzlaboties nodokļu iekasēšana: pamatbudžetā tika iekasēti par 8% vairāk nodokļu, nekā 2019.gada augustā. Arī Valsts sociālās apdrošināšanas obligātās iemaksas (VSAOI) iekasēšana ir uzlabojusies un augustā sasniegusi iepriekšējā gada līmeni. Tas apliecina, ka agrākā prognoze, ka maijā varētu būt sasniegts zemākais nodokļu iekasēšanas punkts, ir izrādījusies precīza. Iedzīvotāji, kļuvuši optimistiskāki par savu finanšu stāvokli, veic krīzes sākumā atliktos pirkumus, tādejādi uzlabojot gan patēriņa nodokļu, gan arī citu nodokļu iekasēšanu.

Neskatoties uz nodokļu iekasēšanas uzlabošanu pēdējos mēnešos, nodokļu iekasēšanas plāns 2020. gadā tomēr netiks izpildīts. Piemēram, gada pirmo astoņu mēnešu laikā pievienotās vērtības nodokļa

**3.1. attēls.** Valsts pamatbudžeta nodokļa ieņēmumu un VSAOI dinamika, 2020. pret 2019. gadu attiecīgajā periodā



Avots: Valsts kases operatīvie dati

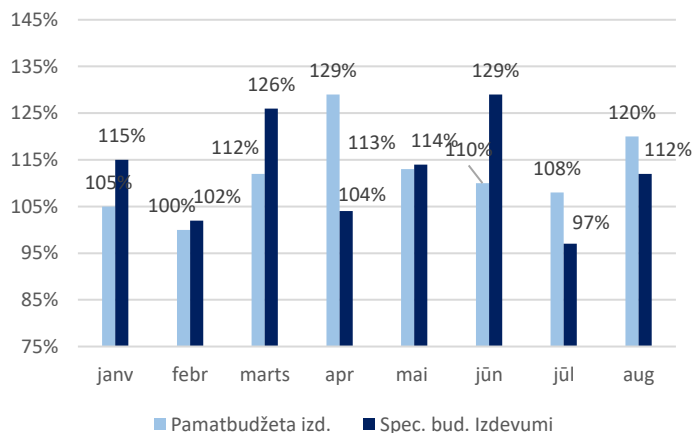
(PVN) iekasēšanas plāns ir izpildīts tikai par 86.1%, akcīzes nodokļu – par 87.3% un uzņēmumu ienākuma nodokļa (UIN) – par 76.3%. Iedzīvotāju ienākuma nodokļa (IIN) plāns – nedaudz negaidīti – ir pārsniegts par 2.3%, kamēr VSAOI plāns ir izpildīts tikai par 93.2%. Kopumā nodokļu iekasēšana ir jāvērtē kā laba – to var uzskatīt par vēl vienu ekonomikas

atvēršanās pazīmi.

Finanšu ministrija (FM) augustā pārvērtēja Covid-19 plānoto nodokļa apmaksas termiņu pagarināšanas ietekmi uz valsts vispārējā budžeta bilanci (VVBB) 2020.gadā un secināja, ka atlikto nodokļu maksājumu ietekme ir stipri mazāka – 139.9 miljoni – par sākotnēji prognozētajiem 331 miljonu eiro. FM prognozē, ka nākamajos gados krīzes laikā atliktie nodokļi uzlabos budžeta bilanci par 38.4 miljoniem eiro.

Pretēji nodokļu iekasēšanai, kurā ir novērojama izteikta uzlabošanās, valsts budžeta izdevumu dinamika ir neskaidra. Lai arī ir novērojams izdevumu pieaugums valsts atbalsta pasākumu dēļ, tomēr kopējais izdevumu pieaugumu līmenis mēnešu griezumā nav vienmērīgs. To ietekmē tas, ka atbalsta pasākumu finansēšana nenotiek izlīdzināti. Augustā tika saņemtas arī nelielas atmaksas valsts budžetā no Eiropas Savienības (ES) – tikai 31.9 miljoni eiro.

**3.2. attēls.** Valsts pamatbudžeta un speciālā budžeta izdevumu dinamika, 2020. gads pret 2019. attiecīgajā periodā



Avots: Valsts kases operatīvie dati

Kopumā gan pamatbudžeta, gan speciālā budžeta bilances var uzskatīt par adekvātām ārkārtas situācijai: saskaņā ar Valsts kases (VK) operatīvajiem datiem, valsts pamatbudžeta bilance augusta beigās bija -216.3 miljoni eiro (gadā atpakaļ šajā laikā bija 227.9 miljonu eiro pārpalikums). Speciālā budžeta bilance 2020. gada augusta beigās bija pozitīva 27.9 miljoni eiro, attiecīgi 2019.gada augusta beigās tā bija 234.5 miljoni eiro.

#### 4. Tautsaimniecības atbalsta pasākumu detalizēta analīze no fiskāla viedokļa

Augustā valdība nav apstiprinājusi jaunus atbalsta pasākumus, tomēr FM, balstoties uz ministriju iesniegtajiem jaunākajiem datiem, ir pārvērtējusi vairāku atbalsta pasākumu ietekmi uz VVBB. Vislielākais pasākumu atbalsta intensitātes samazinājums ir dažāda veida sociāliem pabalstiem un nodokļu maksājumu termiņu pagarinājumiem. Tā dažāda veida sociālo pabalstu izmaksas, saistībā ar Covid-19 (bezdarbniekiem, ģimenēm, bērniem u.t.t.), tagad tiek lēstas vien 58.4 miljonu eiro apmērā, lai gan iepriekš tās bija plānotas 134.6 miljonu apjomā. Līdz ar to sociālo pabalstu īpatsvars kopējā pasākumu apjomā sastāda vien 1% – tas ir pārsteidzoši maz, ņemot vērā, ka nabadzības apkarošana ir bijusi viena no valdības prioritātēm jau ilgāku laiku. Savukārt kā jau iepriekš tika norādīts, nodokļu nomaksu termiņu pagarinājumu ietekme uz VVBB 2020.gadā tagad tiek lēsta 139.9 miljonu eiro apmērā (iepriekš 331 miljoni eiro), tātad vairāk nekā uz pusi mazāk. Kopējā valsts atbalsta pasākumu ietekme šobrīd ir novērtēta 8% apmērā no IKP, no kuriem 5.2% ir ietekme uz VVBB un 2.8% – nav ietekmes uz VVBB. FDP ir sagrupējusi atbalsta pasākumus atbilstoši principālajiem pasākumu ieguvējiem (4.1. tabula). Grupējums un aprēķini gan ir aptuveni un interpretācijas var atšķirties. Piemēram, ieguvēji no subsidētām darba vietām ir gan darbinieki (kas netiek atlaisti), gan darba devēji (lētāks darbaspēks), tomēr, neskatoties uz to, tabula dod priekšstatu par atbalsta apjomiem un tā saņēmējiem.

**4.1. tabula. FM un FDP aptuvenie aprēķini par atbalsta pasākumu ietekmi uz Valsts vispārējā budžeta bilanci (VVBB) 2020. un 2021. gadā**

Pasākums	VVBB 2020/2021 (milj. eiro)*	ES fondu pārdales (bez ietekmes uz VVBB)	Pasākumi bez ietekmes uz VVBB	Kopā	Kopējā atbalsta īpatsvars %
<b>Atbalsts iedzīvotājiem un darbaspēkam</b>	<b>154.5</b>	<b>88.7</b>	<b>19.7</b>	<b>262.9</b>	<b>12</b>
Dīkstāves (arī palīdzības) pabalsts	58.4			58.4	3
Dažāda veida pabalsti – bezdarbnieka, ģimenēm, bērniem u.tml.	18.9			18.9	1
Darbinieku pārkvalifikācija		25.7		25.7	1
Subsidētās darba vietas tūrisma nozarei un eksportētājiem; atbalsts jaunajiem speciālistiem	77.6			77.6	3
Subsidētā nodarbinātība		63.0		63.0	3
Cilvēkkapitāls un demogrāfija	0.4		19.7	20.1	1
<b>Atbalsts uzņēmējiem</b>	<b>511.2</b>	<b>52.8</b>	<b>113.7</b>	<b>677.7</b>	<b>30</b>
Atbalsts saistībā ar nodokļu maksājumu termiņiem**	139.9			139.9	6
ALTUM aizdevumi apgrozāmiem līdzekļiem	50.0	35.0		85.0	4
ALTUM garantijas un ieguldījumi	190.0			190.0	8
ALTUM ieguldījumu fonds modernizācijai un lielo komersantu atbalstam			165.0	165.0	7

Atbalsts autoceļu nozarei	75.0			75.0	3
Atbalsts uzņēmumiem starptautiskajai konkurētspējai		17.8		17.8	1
Atbalsts lauksaimniecības un pārtikas ražošanas nozares uzņēmumiem	56.3		113.7	170,0	8
<b>Atbalsts valsts AS un sektoriem</b>	<b>811.5</b>	<b>354.5</b>	<b>135.8</b>	<b>1301.9</b>	<b>58</b>
Atbalsts aviopārvadājumu nozarei	310.4		36.1	346.5	15
Atbalsts sabiedriskā transporta jomai	66.0	283.0		349.0	16
Atbalsts veselības aprūpes nozarei	204.8	30.0	42.4	277.2	12
Atbalsts kultūras nozarei un sportam	37.0			37.0	2
Atbalsts pašvaldību investīcijām	150.0	41.5	35.0	226.5	10
Pārējie, ieskaitot privātos un sabiedriskos medijus	43.3		22.3	65.6	3
<b>KOPĀ</b>	<b>1478.0</b>	<b>496.0</b>	<b>269.3</b>	<b>2243.3</b>	<b>100</b>
<b>No IKP (28 206 milj. eiro)</b>	<b>5.2%</b>	<b>1.8%</b>	<b>1.0%</b>	<b>8.0%</b>	
*FM dati un FDP aprēķini					
** Aprēķinos netiek ņemta plānotā nodokļu atmaksa nākošajos gados					

FDP jau iepriekšējos monitoringa ziņojumos ir norādījusi uz zemo korelāciju starp ekonomisko izaugsmi un sentimentu, no vienas puses, un nodokļu ieņēmumiem, no otras puses. Salīdzinoši nelielais pieprasījums pēc nodokļu brīvdienām un labie nodokļu iekasēšanas dati norāda uz ekonomikas atveseļošanos un, ja vien nesekos otrs Covid-19 vilnis ar lielu ietekmi uz valstu ekonomikām, ir cerība uz “V” veida atjaunotni.

Lai arī kopumā FDP pozitīvi vērtē valdības darbu Covid-19 krīzes pārvarēšanā, agrākajos monitoringa ziņojumos FDP ir atkārtoti aicinājusi valdību ierobežot papildus ekonomikas stimulēšanas pasākumu izveidi, jo tie tieši pasliktina VVBB un valsts fiskālo ilgtspēju. Kopumā plānotā valsts atbalsta apjoms ir sasniedzis 8% no IKP un atbalsta instrumentu ietekme uz VVBB ir sasniegusi apmēram 5.2%, kas ir salīdzinoši daudz (lielākā daļa no šī atbalsta ietekmē 2020. gada VVBB). FDP ir gandarīta, ka pārskata periodā valdība nav nākusi klajā ar jaunām apjomīgām atbalsta iniciatīvām. Neskatoties uz to, FDP atkārtoti norāda uz to, ka valsts budžeta finansētam atbalstam ir jābūt aizvien selektīvākam, labāk mērķētam un ar iespējami ātrāku ekonomisko efektu. Valsts investīciju projektiem primāri ir jāveicina Latvijas ekonomiskā potenciālā attīstība, produktivitātes pieaugums un konkurētspēja.

Fiskālās disciplīnas padomes priekšsēdētāja  
Inna Šteinbuka