

MONITORINGA ZIŅOJUMS NR. 6 08.07.- 07.08.2020.

KOPSAVILKUMS

1. Provizoriskie dati liecina, ka 2020. gada 2. ceturksnī ES ir piedzīvojuši vēsturiski smagāko ekonomisko kritienu. Lietuvas un Latvijas tautsaimniecības, salīdzinot ar Spāniju, Portugāli, Franciju un Vāciju ir cietušas daudz mazāk.
2. Pakāpeniski atceļot gada pirmajos mēnešos ieviestos ierobežojumus, jūnijā ES kopējie mazumtirdzniecības apjomi ir atgriezušies 2020. gada februāra līmenī. Dati arī liecina, ka celtniecība atgūstas straujāk, nekā rūpniecība.
3. ES dalībvalstu vadītāji ir vienojušies par Eiropas Atjaunošanās fondu un nākamo daudzgadu finanšu perspektīvu 1.8 triljonu eiro vērtībā. Ja šī finanšu pakete tiks apstiprināta Eiropas Parlamentā, tā dos nozīmīgu atbalstu krīzes vissmagāk skartajām un attīstībā atpaliekošajām dalībvalstīm. Vienlaikus, bažas rada resursu samazinājums ES kopējām investīcijām vides un zinātnes jomās un citi aspekti, par kuriem gaidāmas sīvas debates Eiropas Parlamentā.
4. Lai gan Latvijā konfidences rādītāji vēl aizvien ir negatīvo vērtību diapazonā, salīdzinot ar jūniju, konfidences rādītājs būtiski ir uzlabojies mazumtirdzniecības sektorā (+8.6%). Vērojama konfidences uzlabošanās arī pakalpojumu (+5.8) un rūpniecības sektoros (+5.1). Tomēr konfidences uzlabošanās rūpniecības sektorā nekorelē ar pašas rūpniecības nozares vājo sniegumu š.g. 2. ceturksnī.
5. Covid-19 seku mīkstināšana ir prasījusi strauju līdzekļu iepludināšanu ekonomikā, kas ir notikusi gan pārdalot, gan novirzot ES fondu līdzekļus, gan veicot aizņemšanos, kas ir izraisījusi strauju un neplānotu parāda līmeņa pieaugumu. Saskaņā ar CSP datiem 2020.gada 1. ceturksnī vispārējās valdības parāda vērtība sasniedza 11.29 miljardus eiro. Valsts kases operatīvie dati liecina, ka kopš ārkārtas stāvokļa izsludināšanas martā valsts parāds ir pieaudzis apmēram par 2 miljardiem (1.998 mljrd.) eiro.
6. Nodokļu iekasēšanas rādītāji turpina uzlaboties. 2020. gada jūlijā nodokļu pamatbudžetā tika iekasēti vairāk nekā 2019. gada jūlijā. Arī speciālais budžets pildās salīdzinoši labi. Ar lielu varbūtību var secināt, ka nodokļu ieņēmumu zemākais punkts attiecībā pret iepriekšējo gadu jau ir aiz muguras.
7. Valdība ir turpinājusi attīstīt ekonomikas atbalsta pasākumu programmu – plānoto atbalsta pasākumu ietekme uz budžetu jau sasniedza 9% no IKP, kas ir salīdzinoši daudz.
8. Tiek prognozēts, ka procentu likmes tuvākajā nākotnē būs zemā līmenī, atvieglojot valsts parāda apkalpošanu un pārfinansēšanu¹. Tomēr ir jāapzinās esošie riski un attiecīgi jāveido fiskālā politika.
9. 2020. gada 1. ceturksnī iedzīvotāju uzkrājumi pieauga par 3.5 procentpunktiem, salīdzinot ar 2019. gada 1. ceturksni, savukārt patēriņš samazinājās par 1.7% un reālie ienākumi palielinājās par 2.4%.² Arī Latvijas Bankas dati apstiprina, ka š.g. jūnijā salīdzinot ar 2019. gada jūniju no rezidentiem piesaistīto noguldījumu

¹ Mortens Hansens "Koronaekonomika: vai virzāties uz jaunu krīzi?", 03.08.2020., <https://ir.lv/2020/08/03/koronaekonomika-vai-virzames-uz-jaunu-krizi/>.

² Eurostat, "Impact of COVID-19 on household consumption and savings," 06/08/2020, <https://ec.europa.eu/eurostat/web/products-eurostat-news/-/DDN-20200806-2?inheritRedirect=true&redirect=%2FEurostat%2Fnews%2Fwhats-new>.

atlikums pieauga par 10%. No šiem faktiem var secināt, ka valsts atbalsta pasākumi ir bijuši efektīvi vismaz lielai daļai Latvijas iedzīvotāju, un tie arī liecina par iedzīvotāju atlikto patēriņu un ietaupījumu veidošanu neskaidrības apstākļos.

Padome kopumā pozitīvi vērtē valdības darbības un pasākumus krīzes seku novēršanai, tomēr tā aicina valdību ņemt vērā sekojošo:

1. Valsts esošais un plānotais atbalsts ekonomikai ir sasniedzis ievērojamu līmeni. Nodokļu iekasēšana uzlabojas, un ir pazīmes par ekonomikas atlabšanu. Šādos apstākļos valdībai būtu jāierobežo jaunu ekonomikas stimulēšanas pasākumu izveidošana un jāsāk domāt par fiskālo ilgtspēju. Tomēr, ESAO Ģenerālsēkretārs Angel Gurría aicina valstis neatkārtot kļūdas, kas izdarītas iepriekšējās finanšu krīzes risināšanai: *“Pašreizējā valdību rīcība mīkstina fiskālo normu kopumu ir pamatota, bet tomēr augsta deficīta un zema IKP rezultāts būs daudz lielāks parāda slogs. Spēcīgs fiskālais atbalsts ir vajadzīgs, taču tam būs sekas. Valdībām nākotnē būs jāsamazina valstu parādu apmēri un tomēr tām nevajadzētu atkārtot kļūdas, kuras tika pieļautas pēc pēdējās krīzes, un pārāk agri mēģināt samazināt izdevumus vai celt nodokļus. Valsts izdevumiem jābūt precīzi mērķētiem, lai atbalstītu visneaizsargātākos un nodrošinātu ieguldījumus, kas nepieciešami ilgtspējīgai atveseļošanai”*³. Padome vēlās uzsvērt, ka nepieciešams sākt domāt par pakāpenisku valsts parāda samazināšanu, bet piekrīt valdības nostājai pagaidām neplānot radikālu izdevumu samazināšanu un nesasteidzināt nodokļu reformu, kas pilnīgi atbilst OECD ieteikumiem
2. Ir nepieciešams izveidot efektīvāku valsts atbalsta instrumentu piešķiršanas uzraudzību. *Altum* ir koncentrējusies liela finansiālā atbildība. Labas pārvaldības un finanšu risku novēršanas nolūkā informācijai par *Altum* piešķirtajiem atbalsta instrumentiem un apstiprinātajiem projektiem ir jābūt publiski pieejamai. Tāpat ir vēlams laicīgi plānot atbalsta pasākumu un izdevumu auditu;

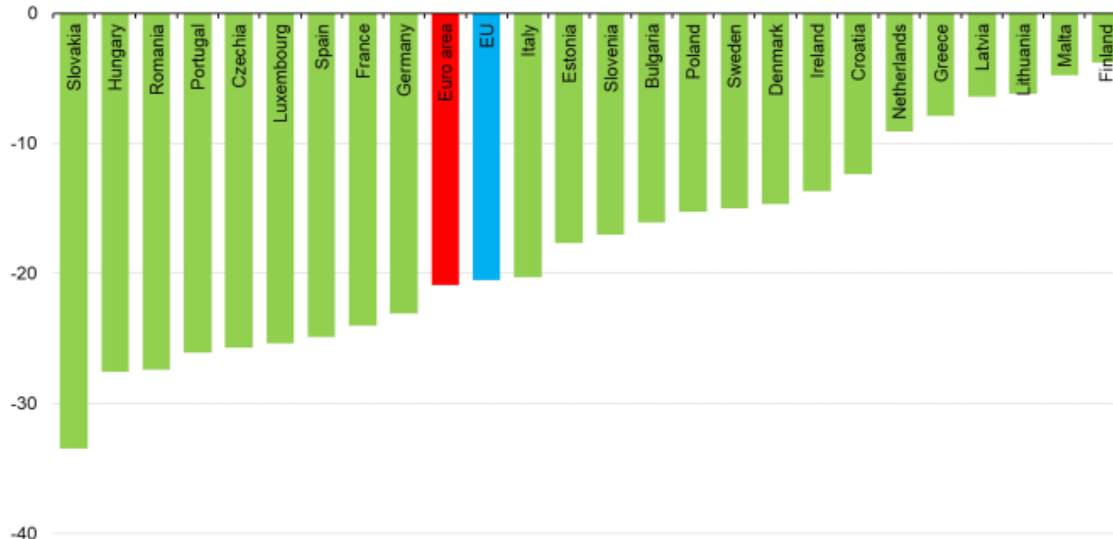
³ Angel Gurría OECD Secretary-General [<https://twitter.com/OECD/status/1292831317042683904?s=20>]

ANALĪZES IZVĒRSUMS

1. Vispārējā situācijas attīstība

Eurostata apkopotie provizoriskie dati par IKP izaugsmes rādītājiem 2020. gada 2. ceturksnī liecina, ka ES kopumā IKP ir samazinājies par 11.9% un eirozonā par 12.1%, salīdzinot ar 1. ceturksni. Gada griezumā, pret 2019. gada 2. ceturksni, ES IKP ir samazinājies par 14.4% un eirozonā – par 15%. Vismagāk ir cietušas Spānijas, (-18.5%), Portugāles (-14.1%) un Francijas (-13.8%) tautsaimniecības. Arī Vācijā ir bijis novērojams rekordliels – 10.1% – kritums. Vismazāk cietusi ir Lietuva (-5.1%). Latvijas IKP 2. ceturksnī pret 1. ceturksni varētu būt samazinājies par 7.5%.⁴ Vienlaikus Eurostata dati liecina, ka atceļot Covid-19 pandēmijas dēļ ieviestos ierobežojošos pasākumus, jūnijā ES mazumtirdzniecības apjomi ir pieauguši par 5.2%, salīdzinot ar 2020. gada maiju, un par 1.3%, salīdzinot ar iepriekšējā gada jūniju. Respektīvi – jūnijā mazumtirdzniecība ir atgriezusies 2020. gada februāra līmenī.⁵ Dati arī liecina, ka celtniecības sektors atgūstas sekmīgāk, nekā rūpniecība. Piemēram, maijā, salīdzinot ar aprīli, celtniecības apjomi ir pieauguši par 21.2% ES un par 27.9% eirozonā⁶ un rūpniecības – par attiecīgi 11.4% un 12.4%.⁷ Taču gada griezumā, pret 2019. gada maiju, gan celtniecībā, gan rūpniecībā joprojām ir nozīmīgs samazinājums: eirozonā attiecīgi -11.9% un -20.9%.

1.1. attēls. Rūpnieciskās ražošanas apjomi ES dalībvalstīs, 2020. gada maijā pret 2019. gada maiju, %



Avots: Eurostat Newsrelease Euroindicators, 112/2020, 14 July 2020

⁴ Eurostat Newsrelease Euroindicators 121/2020, 31 July 2020, <https://ec.europa.eu/eurostat/documents/2995521/11156775/2-31072020-BP-EN.pdf/cbe7522c-ebfa-ef08-be60-b1c9d1bd385b>.

⁵ Eurostat, "Retail trade volumes back to February 2020 levels," 05/08/2020, <https://ec.europa.eu/eurostat/web/products-eurostat-news/-/DDN-20200805-2?inheritRedirect=true&redirect=%2Fnews%2Fwhats-new>.

⁶ Eurostat Newsrelease Euroindicators 115/2020, 17 July 2020, <https://ec.europa.eu/eurostat/documents/2995521/11107901/4-17072020-BP-EN.pdf/b1e7c5ac-4058-f193-abcf-8fda0f29f28c>.

⁷ Eurostat Newsrelease Euroindicators, 112/2020, 14 July 2020, <https://ec.europa.eu/eurostat/documents/2995521/11096023/4-14072020-AP-EN.pdf/dc899de9-ce8d-c114-ab06-2bfa1f4d5dd7>.

Atskatoties uz 2020. gada 1. ceturksni, Eirostats informē, ka 2020. gada 1. ceturksnī pievienotā vērtība un nostrādātās stundas bija samazinājušās visās tautsaimniecības nozarēs, taču vislielākais kritums ir bijis novērojams tirdzniecībā, transportā, viesnīcu un ēdināšanas pakalpojumu sektoros, kā arī mākslas un izklaides sfērā.⁸ Eirostata analīze uzrāda, ka iedzīvotāji šī gada 1. ceturksnī veica uzkrājumus visās ES dalībvalstīs un eirozonā. Kā cēloņi šādam fenomenam tiek pieminēti nedrošība par nākotnes ienākumiem un vēlme uzkrāt līdzekļus, lai nodrošinātos pret ienākumu zaudēšanu. Piemēram, 2020. gada 1. ceturksnī iedzīvotāju ietaupījumu likme pieauga par 3.5 procentpunktiem, salīdzinot ar 2019. gada 1. ceturksni, savukārt patēriņa likme samazinājās par 1.7% un reālie ienākumi palielinājās par 2.4%.⁹ Arī Latvijas Bankas dati apstiprina, ka š.g. jūnijā salīdzinot ar 2019. gada jūniju no rezidenti piesaistīto noguldījumu atlikums pieauga par 10%¹⁰. Nodokļu samazinājumi un sociālie pabalsti ir veicinājuši iedzīvotāju reālo ienākumu pieaugumu, par spīti pieaugošajam bezdarbam (jūnijā 7.1% ES un 7.8% eirozonā¹¹) un algu kritumam.¹²

Daudzas Eiropas valstis, arī Latvija un Lietuva, ir piedzīvojušas atsevišķus lokālus Covid-19 uzliesmojumus. Attiecībā uz vairākām valstīm ir atjaunoti cilvēku kustību ierobežojošie pasākumi, piemēram, prasība uzturēties karantīnā pēc šo valstu apmeklēšanas.¹³ Līdz ar to Covid-19 pandēmijas attīstību ir grūti prognozēt, kas savukārt rada ievērojamus riskus ekonomiskajai atjaunotnei, īpaši tūrismā.

Pēc ilgstošām sarunām ES līderi 21. jūlijā vienojās par visaptverošu 1824.3 miljardu eiro vērtu finanšu paketi, kurā apvienota daudzgadu finanšu shēma (DFS) – 1074.3 miljardi, un ārkārtas atvaseļošanas centieni – instruments "Next Generation EU" ("NGEU") – 750 miljardi eiro. No šīs naudas 80 miljardi tiks atvēlēti Itālijai, 70 miljardi – Spānijai un 47.5 miljardi eiro – ES dalībvalstīm Centrāl- un Austrumeiropā. Šajā finanšu paketē grantu komponente veido tikai 390 miljardus eiro (pret sākotnēji Eiropas Komisijas ierosinātajiem 500 miljardiem). Finansējuma samazinājums ir noticis uz horizontālo ES politiku rēķina – vides aizsardzībai, zinātnes attīstībai un kopējām investīcijām. Ekspertu vērtējumā ilgtermiņā tas negatīvi atsauksies uz ES ekonomisko attīstību un paplašinās ekonomisko plaisu starp savienības ziemeļiem un dienvidiem.¹⁴ Arī Eiropas Parlamenta, kura akcepts šai finanšu paketei būs nepieciešams, vadība ir signalizējusi par deputātu neapmierinātību ar šādu finansējuma samazinājumu. Parlamentam nav pieņemams arī tas, ka šīs paketes finansēšanā netiek plašāk izmantoti kopējie ES resursi.¹⁵ Sarunas par šo finanšu paketi tiks turpinātas rudenī un, ņemot vērā Eiropas Parlamenta iebildumus, tajā iespējamās pārmaiņas.

⁸ Eurostat, "National Accounts: COVID-19 impact on EU industries," 05/08/2020, <https://ec.europa.eu/eurostat/web/products-eurostat-news/-/DDN-20200805-1?inheritRedirect=true&redirect=%2Feurostat%2Fnews%2Fwhats-new>.

⁹ Eurostat, "Impact of COVID-19 on household consumption and savings," 06/08/2020, <https://ec.europa.eu/eurostat/web/products-eurostat-news/-/DDN-20200806-2?inheritRedirect=true&redirect=%2Feurostat%2Fnews%2Fwhats-new>.

¹⁰ MFI bilances un monetārā statistika [<https://www.bank.lv/statistika/dati-statistika/mfi-bilances-un-monetara-statistika-k>]

¹¹ Eurostat Newsrelease Euroindicators 119/2020, 30 July 2020, <https://ec.europa.eu/eurostat/documents/2995521/11156668/3-30072020-AP-EN.pdf/1b69a5ae-35d2-0460-f76f-12ce7f6c34be>.

¹² Eurostat Newsrelease Euroindicators 118/2020, 28 July 2020, <https://ec.europa.eu/eurostat/documents/2995521/11146677/2-28072020-AP-EN.pdf/41ab3dee-a9dd-6827-46c9-595050ea3d31>.

¹³ Slimību profilakses un kontroles centrs (SPKC) informē, ka sākot ar 31.07. ceļotājiem ir jāievēro karantīnas režīms no sekojošām valstīm: Luksemburga, Rumānija, Andora, Spānija, Bulgārija, Beļģija, Zviedrija, Portugāle, Malta, Monako, Čehija un Horvātija. <https://www.spkc.gov.lv/lv/valstu-saslimstibas-raditaji-ar-covid-19-0/valstu-sarakstam-lv.pdf>

¹⁴ "The big quid pro quo," *Eurointelligence Professional Daily Morning Newsbriefing*, 27 July 2020.

¹⁵ European Parliament, "EU long-term budget deal must be improved for Parliament to accept it," Press Release, 23 July 2020, <https://www.europarl.europa.eu/news/en/press-room/20200722IPR83804/eu-long-term-budget-deal-must-be-improved-for-parliament-to-accept-it>.

Sarežģītās sarunas ir beigušās ar Latvijai labvēlīgiem nosacījumiem – Latvija nākošajos septiņos gados no ES daudzgadu budžeta saņems gandrīz 8 miljardus eiro. Papildus būs pieejams ES atveseļošanās finansējums – apmēram 2.47 miljardi eiro grantos, un tikpat liels finansējums būs pieejams aizdevumos ar izdevīgiem nosacījumiem. Latvijas valstij tā būs bezprecedenta iespēja likvidēt Covid-19 krīzes sekas, modernizēt un padarīt “zaļāku” valsts ekonomiku- bez tiešas ietekmes uz Vispārējās valdības budžeta bilanci (VVBB), jo tiek plānots, ka aizdevuma atmaksu veiks Eiropas Komisija no saviem ieņēmumiem. ES mērogā tas ir vēsturisks notikums, jo ES dalībvalstis ir pirmo reizi ir nolēmušas kopēji aizņemties finanšu tirgos lielu naudas apjomu. Pagaidām notiek darbs pie ES Atveseļošanās instrumentu tehniskajām detaļām un budžets vēl ir jāapstiprina Eiroparlamentam. Tomēr tiek sagaidīts, ka jau nākošā gada sākumā jaunā instrumenta finansējums būs pieejams dalībvalstīm.

2. Makroekonomiskā situācija Latvijā

2.1 IKP dinamika

Kā tika prognozēts, Covid-19 pandēmijas lielākā ietekme uz tautsaimniecību bija vērojama tieši 2020. gada 2. ceturksnī. Atšķirībā no vēl nesen, t.sk. Latvijā populāriem, pieņēmumiem, ka COVID-19 ietekme sāks mazināties jau š.g. otrajā pusē, Eiropas Centrālā banka jau jūnijā, atjaunojot makroekonomikas prognozes, ir ietvērusi jaunus riska faktorus: **ECB bāzes scenārijā tiek pieņemts, ka “vīruss tiks ierobežots tikai daļēji un nākamajos ceturkšņos notiks saslīkstības atjaunošanās, nosakot nepieciešamību pēc ilgstošiem ierobežojošiem pasākumiem, līdz tiks rasts medicīniskais risinājums (tiek pieņemts, ka tas varētu notikt 2021. gada vidū).”**

ECB prognozēja piedāvājuma un pieprasījuma vājināšanos, augstu nenoteiktību un darba tirgus apstākļu pasliktināšanos, kas negatīvi ietekmēs mājsaimniecību un uzņēmumu tēriņus. ECB ieskatā eirozonas reālais IKP 2020. gadā samazināsies par 8.7%, pirms tas sāks atkal pieaugt 2021. gadā (par 5.2%) un 2022. gadā (par 3.2%). **Tas nozīmē, ka aplēšu perioda beigās reālais IKP būs aptuveni par 4% zemāks, nekā tika paredzēts ECB 2020. gada martā**¹⁶.

Jaunākajā publicētajā ekonomikas pārskatā (*OECD Economic Outlook*) arī ir modelēti divi vienlīdz iespējami scenāriji - viens, kurā otrais Covid-19 vilnis ar atkārtotu striktu ierobežojumu ieviešanu notiek līdz 2020. gada beigām, un otrs, kurā izdodas novērst otro Covid-19 vilni. Latvijas IKP samazinājums prognozēts (-8.1%) apmērā, bet Otrā viņā gadījumā prognozēts samazinājums (-10.2%). Māstrihtas parāda pieaugums Latvijai prognozēts (+8.35%), ja neiestāsies otrais Covid-19 uzliesmojums, bet otra pandēmijas viļņa gadījumā parāds varētu pieaugt par 14%¹⁷.

¹⁶ Eurosistēmas speciālistu 2020. gada jūnija makroekonomiskās iespēju aplēses euro zonai, https://www.ecb.europa.eu/pub/projections/html/ecb.projections202006_eurosystemstaff~7628a8cf43.lv.html.

¹⁷ OECD Economic Outlook https://www.oecd.org/economic-outlook/june-2020/?utm_source=facebook&utm_medium=social&utm_campaign=ecooutlookjun2020&utm_content=en&utm_term=pac

2.1.1. attēls. Makroekonomisko rādītāju prognozes
Latvijai dažādu institūciju vērtējumā

| Reālā IKP izaugsme, % | 2020 | 2021 | 2022 | Pēdējais atjaunojums |
|-------------------------------|-------------|------------|------------|----------------------|
| Finanšu ministrija | -7,0 | 5,1 | 3,1 | Jun 2020 |
| Latvijas Banka | -7,5 | 6,7 | 5,0 | Jun 2020 |
| Eiropas komisija | -7,0 | 6,4 | x | Jul 2020 |
| Starptautiskais valūtas fonds | -8,6 | 8,3 | x | Apr 2020 |
| Swedbank | -7,5 | 4,3 | x | Mai 2020 |
| SEB Bank | -9 | 5,0 | x | Mai 2021 |
| Vidējais aritmētiskais | -7,8 | 6,0 | 4,1 | |
| Inflācija, % | 2020 | 2021 | 2022 | |
| Finanšu ministrija | 0,2 | 1,2 | 2,0 | Jun 2020 |
| Latvijas Banka | 0,0 | 0,2 | 1,3 | Jun 2020 |
| Eiropas komisija | 0,4 | 0,2 | x | Jul 2020 |
| Starptautiskais valūtas fonds | -0,3 | 3,0 | x | Apr 2020 |
| Swedbank | 0,1 | 1,6 | x | Mai 2020 |
| SEB Bank | 0,3 | 1,8 | x | Mai 2021 |
| Vidējais aritmētiskais | 0,1 | 1,3 | 1,7 | |
| Bezdarba līmenis, % | 2020 | 2021 | 2022 | |
| Finanšu ministrija | 10,5 | 9,8 | 8,1 | Jun 2020 |
| Latvijas Banka | 9,6 | 10,3 | 9,6 | Jun 2020 |
| Eiropas komisija | x | x | x | Jul 2020 |
| Starptautiskais valūtas fonds | 8,0 | 6,3 | x | Apr 2020 |
| Swedbank | 9,5 | 8,5 | x | Mai 2020 |
| SEB Bank | 10,5 | 9,5 | x | Mai 2021 |
| Vidējais aritmētiskais | 9,6 | 8,9 | 8,9 | |

Avoti: FM¹⁸, LB¹⁹, EK²⁰, SVF²¹, Swedbank²², SEB banka²³

Kā redzams 2.1.1. tabulā, Baltijas valstu ekonomiku ietekmējošo faktoru kopums ir diezgan atšķirīgs galvenokārt tādēļ, ka lejupeļde iestājās ekonomikām atrodoties dažādās “starta” pozīcijās. Piemēram, Lietuvas salīdzinoši labie rezultāti 1. ceturksnī ir saistīti ar IKP straujo pieaugumu pirmajos gada mēnešos. Tā kā Lietuva ir viens no būtiskākajiem Latvijas eksporta partneriem, izaugsmei Lietuvā bija pozitīva ietekme arī uz Latviju. Savukārt Igaunijā bija vērojams straujāks kritums, jo tās tautsaimniecība cieta visvairāk no eksporta samazinājuma uz citām valstīm.

2.1.1. tabula. Galvenie pozitīvie/negatīvie faktori Baltijas valstu ekonomikās Covid-19 ietekmē

| Latvija | | Lietuva | | Igaunija | |
|---|----------|---|----------|---|----------|
| 2020 IKP | 2021 IKP | 2020 IKP | 2021 IKP | 2020 IKP | 2021 IKP |
| -7.0 (P) | 6.4 (P) | -7.1 (P) | 6.7 (P) | -7.7 (P) | 6.2 (P) |
| (-) Ienākumu un darba iespēju nenoteiktības dēļ patērētāji taupa un izvairās iegādāties ilgtermiņa lietošanas preces. | | (-) 2. ceturksnī gaidāma izteiktāka ekonomiskā lejupeļde, jo karantīnas pasākumi Lietuvā un ārvalstīs izjauc ierastos patēriņa paradumus un negatīvi ietekmē investīcijas un preču un pakalpojumu starptautiskās plūsmas. | | (-) IKP kritās straujāk nekā tika plānots 1. ceturksnī. Igaunijas ekonomiju spēcīgi ietekmē eksporta kritums un lēnā partnervalstu atkopšanās. Saglabājas augsts pesimisms ražošanas sektorā. | |
| (-) Latvijai ir nepieciešams ilgāks laiks saišu atjaunošanai ar Eiropas tirdzniecības partneriem. | | (-) Aprīlī preču eksports samazinājās gandrīz par ceturtdaļu, savukārt rūpnieciskā ražošana saruka par 8%, salīdzinot ar martu. | | (-) 1. ceturksnī mājāsaimniecības patēriņa izaugsme apstājās un investīcijas uzņēmējdarbības aprikojumā samazinājās. | |

¹⁸ FM Galvenie makroekonomiskie rādītāji un prognozes, https://www.fm.gov.lv/lv/sadalas/tautsaimniecibas_analize/tautsaimniecibas_analize/galvenie_makroekonomiskie_raditaji_un_prognozes/

¹⁹ Latvijas Bankas prognozes, <https://www.bank.lv/darbibas-jomas/monetaras-politikas-istenosana/prognozes>.

²⁰ EK Summer 2020 (Interim) forecast, https://ec.europa.eu/info/sites/info/files/economy-finance/summer_2020_economic_forecast_-_statistical_annex.pdf.

²¹ World Economic Outlook Database, <https://www.imf.org/external/pubs/ft/weo/2020/01/weodata/index.aspx>.

²² SWEDBANK ekonomikas apskats, https://www.swedbank-research.com/latvian/ekonomikasapskats/2020/q1_1/index.csp.

²³ SEB Latvijas ekonomikas prognozes, <https://www.seb.lv/infotelpa/analitika/latvijas-ekonomikas-prognozes>.

²⁴ CSP IKP novērtējums, <https://www.csb.gov.lv/lv/statistika/statistikas-temas/ekonomika/ikp/meklet-tema/2721-ikp-atrais-novertejums-2020-gada-2-ceturksni>.

Latvijā 2020. gada 2. ceturksnī, salīdzinot ar 2019. gada 2. ceturksni, iekšzemes kopprodukta (IKP) apjoms pēc sezonāli un kalendāri nekoriģētajiem datiem ir samazinājies par 9.8 %, liecina Centrālās statistikas pārvaldes (CSP) ātrais provizorisks novērtējums. Salīdzinot ar 2020. gada 1. ceturksņa sezonāli un kalendāri koriģētiem datiem, 2. ceturksnī IKP ir samazinājies par 7.5%.²⁴

Tā kā Latvijas tautsaimniecība ir cieši saistīta ar Lietuvu un Igauniju, Latvijas spēja ātri atkopties būs daļēji atkarīga no kaimiņu tautsaimniecības ietekmējošiem faktoriem. Turpinājumā īss apskats par šo faktoru ietekmi Baltijas valstu ekonomikās, kas izveidots pēc Eiropas Komisijas vasaras prognožu pārskata (*European Economic Forecast Summer 2020*) materiāliem.

| | | |
|--|---|---|
| (-) Paredzams, ka 3. ceturksnī kavēsies eksports un investīcijas, jo uzņēmēji nogaidīs līdz atbalsta pasākumu pieejamībai. | (-) Arī atvieglot mobilitāti, uzņēmumi un mājsaimniecības saskarsies ar augstu nenoteiktību. Tas uzņēmumiem nozīmēs īsāku termiņu līgumu slēgšanu un zemāku investēšanas | (-) Igaunijas darba tirgus ir reaģējis samērā asi uz ekonomiskās situācijas pasliktināšanos. Jūnija beigās reģistrētais bezdarba līmenis sasniedza gandrīz 8%, lai gan pirms gada tas bija 4.7%. Daudzi uzņēmumi ir vai nu likvidējuši darba vietas, samazinājuši algas, vai arī īstenojuši abus. Pateicoties valsts atbalsta programmām, bezdarba pieaugums maijā un jūnijā palēninājās. |
| (+) Maijā nedaudz uzlabojās patēriņa tendences, kas saistīts ar pakāpenisku ierobežojumu samazinājumu. | (+) Reālais IKP Lietuvā 2020. gada 1. ceturksnī bija salīdzinoši labs, salīdzinot ar eirozonu kopumā, sarūkot tikai par 0.3%. Spēcīgā izaugsme janvārī un februārī kompensēja Covid-19 ietekmi martā. | (+) Būvniecība nav būtiski ietekmēta un turpina pieaugt. |
| (+) Valsts patēriņa pieaugumu uztur veselības aprūpes nozares pieprasījums. | - | (+) Imports samazinājās straujāk par eksportu, palielinot tekošā konta pārpalikumu. |
| (+) Gada noslēgumā atsāksies darbs pie <i>Rail Baltica</i> , kas stimulēs izaugsmi. | - | (+) IKP sarukumu galvenokārt izraisīja ar Covid-19 nesaistīti faktori, piemēram, samazinājums enerģijas ražošanā un ietekme no auto degvielas krājumu samazinājuma 2019. g. 4. cet. |

Avots: European Economic Forecast Summer 2020²⁵

2.2 Eksports

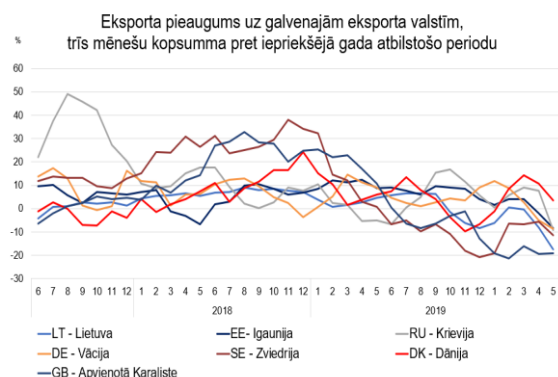
Saskaņā ar CSP datiem 2020. gada maijā Covid-19 izraisītās epidemioloģiskās krīzes ietekmē Latvijas ārējās tirdzniecības apgrozījums veidoja 1.93 miljardus eiro, kas faktiskajās cenās bija par 24.1 % mazāk nekā pirms gada, tai skaitā preču eksporta vērtība samazinājās par 16.8 %, bet importa vērtība par 29.6 %²⁶.

Kā redzams 2.2.1. attēlā, Latvijas eksporta apjoms turpina sarukt un īpaši satraucoša situācija veidojas Baltijas valstīm, kas apstiprina pieņēmumu, ka Lietuva, kas allaž bijusi nozīmīga tirdzniecības partnervalsts Latvijai, pašlaik Covid-19 sekas ekonomikā izjūt ar nelielu laika nobīdi. Maijā tirdzniecības apjoms ar Lietuvu samazinājies par -17.5%. Līdzīgi vāji rezultāti ir eksportam uz Igauniju (-8.4%), kas rada bažas par Latvijas eksportu uz kaimiņvalstīm. Šajā kontekstā kā pozitīva ziņa izskan fakts, ka EK ir apstiprinājusi lēmumu par valsts atbalstu Latvijas eksportētājiem, kuri cietuši saistībā ar Covid-19. Atbalsts paredzēts uzņēmumiem 25% apmērā no 2019. gadā veiktajām sociālajām iemaksām un var sasniegt līdz 800 tūkstošiem eiro.

²⁵ European Economic Forecast Summer 2020, Institutional Paper 132, July 2020, https://ec.europa.eu/info/sites/info/files/economy-finance/ip132_en.pdf.

²⁶ CSP, <https://www.csb.gov.lv/lv/statistika/statistikas-temas/areja-tirdznieciba/apkopojums/meklet-tema/2715-latvijas-areja-tirdznieciba-2020-gada-maija>.

2.2.1. attēls. Eksports un imports pa kombinētās nomenklatūras sadaļām un valstīm, valstu grupām un teritorijām pa mēnešiem (eiro)



Avots: CSB AT051m.

importēja – 1.03 miljardu eiro vērtībā. Salīdzinājumā ar 2019. gada maiju ārējās tirdzniecības bilance nedaudz uzlabojās, eksportam kopējā ārējās tirdzniecības apjomā palielinoties no 42.8% līdz 46.9%.

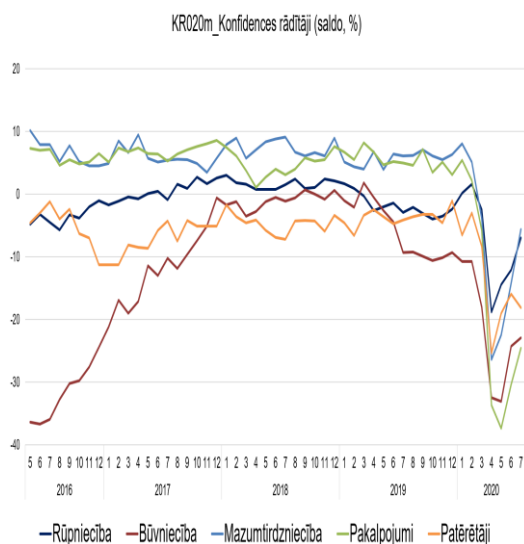
2.3. Konjunktūras rādītāji un noskaņojums tirgos

Ekonomisko konjunktūru raksturojošo konfidences rādītāju vērtības, īpaši būvniecības un pakalpojumu nozarēs, saglabājas zemā līmenī, tomēr – pēc dramatiskā krituma martā un aprīlī – maijā un vēlāk ir vērojams konfidences kāpums. Tomēr uzņēmēji vēl aizvien ir piesardzīgi, reaģējot uz pastāvošo nenoteiktību biznesa vidē, un konfidences rādītāju vērtības vēl aizvien ir negatīvo vērtību diapazonā. Salīdzinot ar jūnija rādītājiem, jūlijā visvairāk konfidences rādītājs ir uzlabojies mazumtirdzniecības sektorā (+8.6%), tomēr mazumtirdzniecību vēl joprojām negatīvi ietekmē patērētāju nedrošība, kas atspoguļojas arī patērētāju konfidences kritumā (-2.2%), salīdzinot ar jūniju. Vērojama konfidences uzlabošanās pakalpojumu sniedzēju sektorā (+5.8%) un rūpniecības sektorā (+5.1%). Te gan jāpiebilst, ka konfidences uzlabošanās rūpniecības sektorā nekorelē ar pašas rūpniecības nozares vājo sniegumu š.g. 2. ceturksnī.

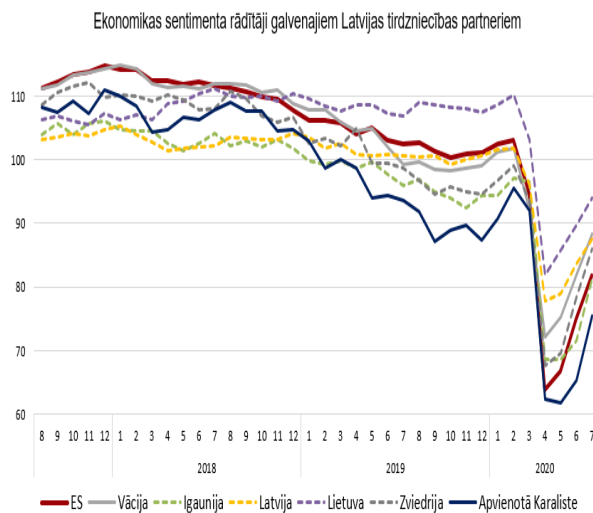
Sentimenta rādītājs Eiropas savienībā ir sācis atkopties kopš jūnija, pakāpjoties par 7%. Arī Latvijas galvenajiem tirdzniecības partneriem ekonomiskā sentimenta rādītāji ir kļūst aizvien pozitīvāki, piemēram, salīdzinot ar jūnija rādītājiem, Lielbritānijā sentimenta rādītājs ir pakāpies par (+10.3%), kas ir straujākais kāpums tirdzniecības partneru vidū, tam seko Igaunijas sentimenta kāpums (+9.6%), tomēr piesardzīgākais optimisms vērojams Lietuvā (+4.3%).

Maijā Latvijas svarīgākie eksporta partneri tirdzniecībā ar Eiropas Savienības valstīm bija Lietuva (17 % no eksporta kopapjoma), Igaunija (12.1 %), Vācija (7.6 %) un Zviedrija (7.1 %). Nozīmīgākie importa partneri – Lietuva (19.1 % no importa kopapjoma), Polija (10.3 %), Vācija (9.4 %) un Igaunija (8.6 %). Tirdzniecībā ar trešajām valstīm nozīmīgākais partneris bija Krievija, kuras īpatsvars Latvijas kopējā eksportā maijā veidoja 6.7 %, bet importā – 6.5 %. Maijā Latvija eksportēja preces 906.1 miljona eiro apmērā un

2.3.1. attēls. Konfidences rādītāji pa nozarēm un nozīmīgākajās tirdzniecības partnervalstīs

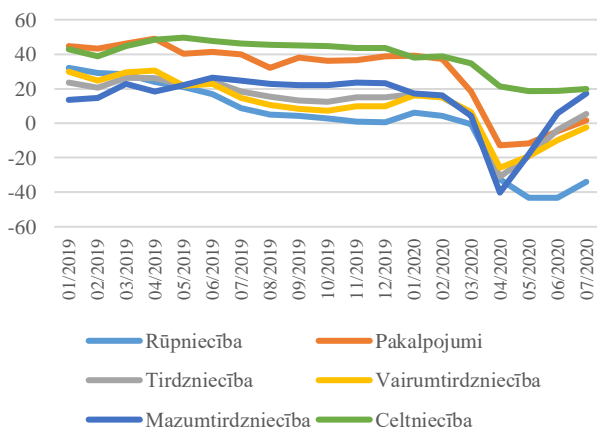


Avots: CSP KR020m



Avots: Eurostat

1.3.2. attēls. Konjunktūras rādītāji Vācijā, sezonāli izlīdzināti dati, pa ceturkšņiem



Avots: Ifo Business Climate Index, 27.07.2020.

pārrāvumiem.²⁷

2.4. Par ražošanu un apstrādes rūpniecību

No aprīļa līdz jūnijam rūpniecības produkcijas apjoms ir regulāri samazinājies par vidēji 4.3% mēnesī. Vissliktākā situācija bija vērojama apstrādes rūpniecībā (trīs mēnešu vidējais kritums bija 4.6%) un elektroenerģijas un gāzes apgādes nozarē

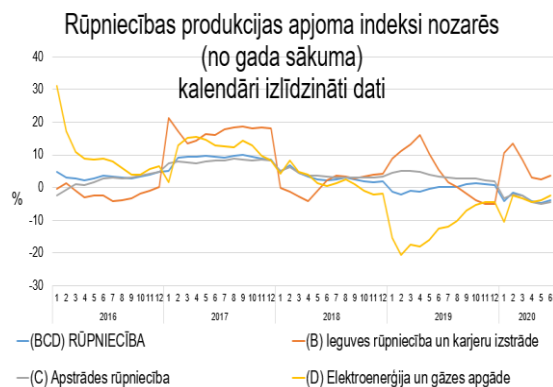
Kā ietekmīgāko ekonomiku Eiropas Savienībā, atsevišķi būtu jāpiemin Vācija. Vācijas ekonomisko sektoru konjunktūras rādītāji uzrāda, ka rūpniecībā atjaunošanās notiek daudz lēnāk, nekā citos sektoros (1.2. attēls). Ekspertu vērtējumā tas uzskatāmi liecina par Covid-19 pandēmijas izraisītām strukturālām pārmaiņām, proti, ja pakalpojumu sektorā vērojama “V” veida atjaunotne un celtniecībā ir bijusi tikai sabremzēšanās, tad apstrādes rūpniecībā biznesa klimats joprojām ir slikts, kas tiek saistīts ar globālo piegāžu ķēžu

²⁷ “A V it seems to be, but not for manufacturing,” Eurointelligence Professional Daily Morning Newsbriefing, 28 July 2020.

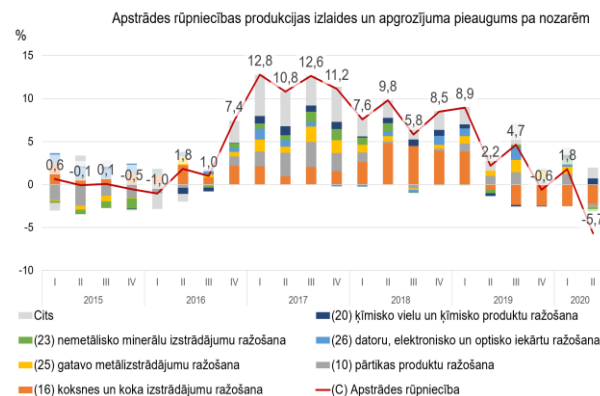
(attiecīgi -3.6%). Tajā pašā laikā saglabājās pozitīvi rādītāji ieguves rūpniecības un karjeru izstrādes nozarē (3 mēnešos vidējais pieaugums par 3.1%).

2020. gada 2. ceturksnī apstrādes rūpniecības produkcijas izlaides un apgrozījums kritās par 5.7%. Visvairāk cietušās ir koksnes un koka izstrādājumu ražošanas nozares (-2.2%), "citas nozares" (-3.3%). Savukārt nelielu izaugsmi varēja novērot ķīmisko vielu un ķīmisko produktu ražošanā (+0.7%), kas saistīts ar Covid-19 apkarošanai nepieciešamo dezinfekcijas un mazgāšanas līdzekļu augsto pieprasījumu Latvijā un starptautiskajā tirgū.

2.4.1. Rūpniecības produkcijas izlaide un apgrozījums



Avots: CSP [RU03.]



Avots: CSP [RU04]

2.5. Darba tirgus

Bezdarba līmenis ir pietuvinājies Finanšu ministrijas (FM) un SEB Bankas prognozētām vērtībām. CSP sezonāli izlīdzinātie dati liecina, ka bezdarba līmenis valstī turpina pieaugt, maijā sasniedzot 10.1% (2.5.1. attēls). Reģistrētā bezdarba līmenis jūnijā sasniedza 8.6%. Jūnijā bezdarba līmenis turpināja augt visos reģionos vidēji par 0.2 procentpunktiem. Vidzemes reģiona rādītāji kopš aprīļa ir izlīdzinājušies ar Zemgales bezdarba līmeni un jūnijā sasniedza 8.2%. Augstākais bezdarbs jau daudzus gadus ir vērojams Latgales reģionā, kas jūnijā sasniedza 16%.

2.6. Patēriņa cenas

Kā liecina jaunākie CSP dati 2020. gada jūlijā, salīdzinot ar 2019. gada aprīli, vidējais patēriņa cenu līmenis palielinājās par 0,5 %. Precēm cenas palika nemainīgas, bet pakalpojumiem pieauga par 1.6 %.

Aplūkojot cenu dinamiku pa preču grupām kopš 2015. gada (2015=100), cenu kāpums jūlijā bija vērojams veselības aprūpē (+3%), vēl joprojām bija vērojams viesnīcu un restorānu pakalpojumu segmentā 2.7%, jo uzņēmēji cenšas atgūt vasaras sākumā negūtos ienākumus²⁸. Cenu kritums vērojams mājokļa, ūdens un enerģijas segmentā (-

2.5.1. attēls. Bezdarba līmenis pēc dzimuma pa mēnešiem, 15-74 gadu vecumā

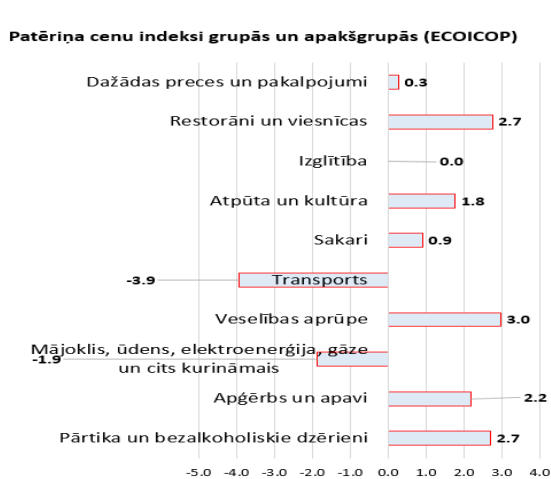


Avots: CSP NB002

²⁸ Viesu nami Latvijā ceļ pakalpojumu cenas <https://www.tvnet.lv/7019805/viesu-nami-latvija-cel-pakalpojumu-cenas>

1.9), kā arī turpina arvien kristies cenas transporta pakalpojumiem (-3.9)%, jāatzīmē, ka kritums šajā segmentā vairs nav tik straujš.

2.6.1. attēls. Patēriņa cenu indeksi grupās un apakšgrupās (ECOICOP)



Avots: PC021m.

Jūlijā arī pārtikas un bezalkoholisko dzērienu grupā gada cenas palielinājās par 2,7 %, ko noteica cenu līmeņa pieaugums svaigiem augļiem (+19.6 %). Cenas pieauga arī žāvētai, sālītai vai kūpinātai gaļai (+8.3 %), cūkgaļai (+3.8 %), gaļas izstrādājumiem (+5.4 %) un mājputnu gaļai (+2.2 %). Dārgāks bija siers un biezpiens (+2.8 %), konditorejas izstrādājumi (+2.4 %), maize (+1.7 %), griķi (+19.4 %), kafija (+2.5 %), saldējums (+5.7 %) un brokastu pārslas (+9.8 %). Savukārt lētāki kļuva svaigi dārzeņi (-7.7 %), sviests (-6.4 %) un jogurts (-2.2 %)²⁹.

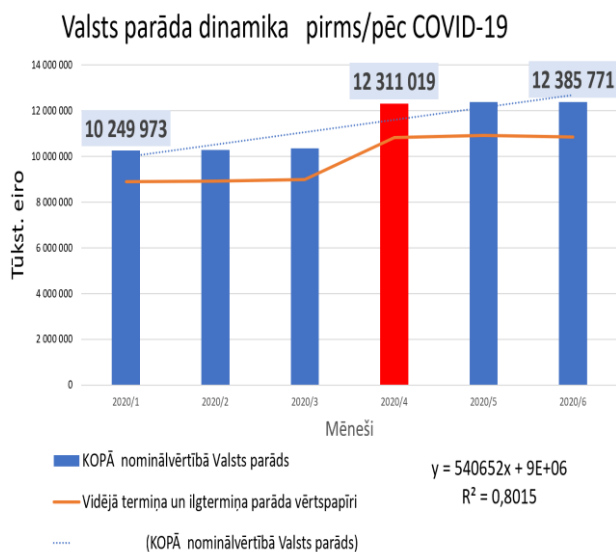
2.7. Par valsts parāda attīstību

Lai nodrošinātu finansiālu segumu atbalsta pasākumiem Covid-19 seku mazināšanai, kopš 2020. gada marta Latvijas valdība veica aizņemšanos gan iekšējā, gan starptautiskajos finanšu tirgos, emitējot obligācijas. Tika emitētas eiroobligācijas gan papildus laidienā, gan jaunā emisijā, kā arī intensīvi tika izsolītas iekšējā aizņēmuma obligācijas. Aizņemšanās ir izraisījusi strauju un neplānotu parāda līmeņa pieaugumu. Saskaņā ar CSP datiem 2020.gada 1. ceturksnī vispārējās valdības parāda vērtība sasniedza 11.29 miljardus eiro.³⁰ Valsts kases operatīvie dati liecina, ka š.g. 1. ceturksņa noslēgumā valsts un pašvaldību parāda kopējā nominālvērtība bija 10.487 mljrd. eiro, bet jau 2. ceturksņa noslēgumā, tā sasniedza 12,485 mljrd. eiro. Tādējādi kopš ārkārtas stāvokļa izsludināšanas martā valsts parāds ir pieaudzis apmēram par 2 miljardiem (1.998 mljrd.) eiro. Kā redzams 2.7.1. attēlā, “Iēciens” valsts parādā apjomā notika aprīlī.

²⁹ Vidējais patēriņa cenu līmenis gada laikā palielinājās par 0,5 % <https://www.csb.gov.lv/lv/statistika/statistikas-temas/ekonomika/pci/meklet-tema/2722-paterina-cenu-parmainas-2020-gada-julija>

³⁰ CSP datu matrica [VF020c.] Vispārējās valdības parāds sadalījumā pa apakšsektoriem pa ceturksņiem perioda beigās (milj. euro). CSP dati par 2. ceturksni sagaidāmi š.g. 20.oktobrī.

2.7.1. attēls. Valsts parāda dinamika pirms/pēc COVID-19



*Nominālvērtība- parāda nominālā vērtība pārskata perioda beigās ir parādu veidojošo saistību emisijas nomināls

Avots: Valsts Kase

Valsts kase kopš 2020. gada sākuma ir veikusi gan parāda vērtspapīru emisiju iekšējā un starptautiskajos finanšu tirgos 2.130 miljardu eiro apmērā, gan iepriekš finanšu tirgos emitēto parāda vērtspapīru dzēšanu 740.8 miljardu eiro apmērā (informācija un saistītie tiešsaistes dokumenti apkopoti 2.7.1. tabulā). Kopsummā finanšu tirgos emitēto parāda vērtspapīru apjoms valsts parādā 2020. gada septiņos mēnešos pieaudzis par 1.409 miljardu eiro nominālvērtībā.

2.7.1. tabula. Finanšu tirgos emitētie un dzēstie valsts parāda vērtspapīri 2020.gada janvārī – jūlijā

| Vērtspapīru veids | Vērtspapīru dzēšanas gads (iekavās: vērtspapīru sākotnējais termiņš) | Vērtspapīru emisijas apjoms nominālvērtībā, milj.eiro | Procentu (kupona) likme | Ienesīgums emisijas brīdī, % |
|---|--|---|-------------------------|------------------------------|
| Eiroobligāciju papildu emisija | 2026. (10 gadi) | 550.000 | 0.375% | 0.406 |
| Jaunas euroobligācijas | 2023. (3 gadi) | 1 000.000 | 0.125% | 0.209 |
| *Iekšējā aizņēmuma obligācijas | 2022.-2027. (2, 5 7 gadi) | 599.500 | 0.000% | (-0.150) līdz 0.309 |
| Kopā izsolīti vērtspapīri eiro | - | 2 149.500 | - | - |
| ASV dolāros denominētās euroobligācijas (698,069 milj. ASV dolāru nominālvērtībā) | 2020. (7 gadi) | -628.325 ** | 2.750% | - |
| Iekšējā aizņēmuma obligācijas | 2020. (5 gadi) | 112.446 | 0.625% | - |
| Kopā dzēsti vērtspapīri eiro | - | 740.771 | - | - |

* Valsts Kasē aktualizēts 29.07.2020

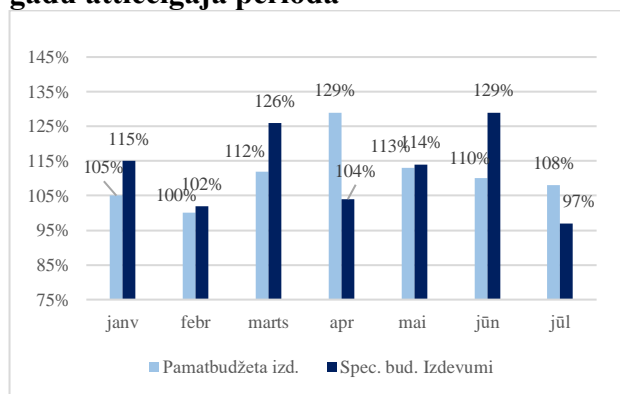
** eiro ekvivalents pēc darījumu dienas valūtas kursa, neņemot vērā aizņēmumam piesaistītos atvasinātos finanšu instrumentus

Avots: Valsts Kase

3. Budžetu bilances un nodokļu ieņēmumu dinamika

Šī gada jūlijā arī ir piebremzējies budžeta izdevumu pieaugums salīdzinājumā ar iepriekšējo gadu. Ja jūlijā izdevumi pamatbudžetā ir pieauguši par 8% –

3.1. attēls. Valsts pamatbudžeta un speciālā budžeta izdevumu dinamika 2020. pret 2019. gadu attiecīgajā periodā

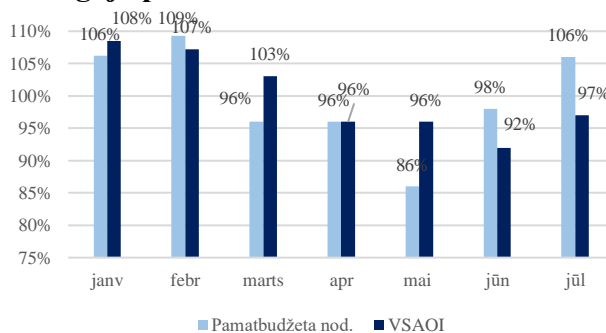


Avots: Valsts kases operatīvie dati

budžeta bilances jūlijā bija pozitīvas, attiecīgi 109.4 miljoni eiro un 42.7 miljoni eiro.

Kā iepriekš tika prognozēts, 2020. gada maijā tika sasniegts zemākais nodokļu iekasēšanas punkts Covid-19 izraisītās krīzes dēļ. Jūlijā pamatbudžeta nodokļi jau tika iekasēti 106% apmērā no 2019. gada apjoma. Arī Valsts sociālās apdrošināšanas obligāto iemaksu (VSAOI) līmenis jūlijā pieauga līdz 97% no 2019. gada jūlija līmeņa. Papildus, pēc operatīvās informācijas VID jūlijā ir

3.2. attēls. Valsts pamatbudžeta ieņēmumu un VSAOI dinamika 2020. pret 2019. gadu attiecīgajā periodā



Avots: Valsts kases operatīvie dati

31.5 miljonu eiro apmērā. Jūlijā – salīdzinājumā ar iepriekšējo gadu – sevišķi labi iekasējās akcīzes un uzņēmumu ienākuma nodokļi.

Kopumā nodokļu ieņēmumus var vērtēt kā diezgan labus. Joprojām ir novērojams tas, ka nodokļu ieņēmumu kritums ir mazāks par ekonomiskās aktivitātes kritumu. Viens no iemesliem varētu būt ēnu ekonomika, kura pilnībā neatspoguļojas oficiālajos statistikas datos. Otrs izskaidrojums ir iedzīvotāju atliktie pirkumi krīzes dēļ, kas tagad tiek izdarīti ar dažu mēnešu novēlošanos.

4. Tautsaimniecības atbalsta pasākumu detalizēta analīze no fiskāla viedokļa

Kā jau iepriekš pieminēts, Eiroparlamenta akcepta gadījumā Latvijai būs pieejams ievērojams ES atveseļošanās finansējums – apmēram 2.47 miljardi eiro grantos, un tikpat liels finansējums būs pieejams aizdevumos ar izdevīgiem nosacījumiem. Tiek plānots, ka aizdevuma atmaksu veiks Eiropas Komisija no saviem ieņēmumiem. Tādā gadījumā Latvijas valstij tā būs iespēja likvidēt Covid-19 krīzes sekas bez tiešas ietekmes uz VVBB.

Jūlija mēnesī valdība ir iedarbinājusi virkni iepriekš plānoto atbalsta pasākumu. Kā nozīmīgākos var minēt subsidētās darba vietas eksportējošiem nodokļu maksātājiem Covid-19 krīzes seku pārvarēšanai (sagaidāmā ietekme uz VVBB- 51 miljons eiro), subsidētās darba vietas tūrisma nozares uzņēmumiem (19.2 miljoni eiro), instruments kapitāla ieguldījumiem komersantos, kuru darbību ietekmējusi Covid-19 izplatība (50 miljoni eiro), garantijas lielajiem komersantiem, kuru darbību ietekmējusi Covid-19 izplatība (90 miljoni eiro). Svarīgi atzīmēt, ka atbalstam no visiem augstāk pieminējiem atbalsta instrumentiem ir jābūt piešķirtam līdz šī gada beigām.

Tāpat jūlijā tika piešķirts nozīmīgs atbalsts pasažieru un kravas pārvadātājiem – 66 miljonu eiro apmērā. Līdz ar to, saskaņā ar FM un FDP aprēķiniem, valdības esošo un plānoto atbalsta pasākumu apjoms jau ir sasniedzis 9% no IKP, lai gan daļa no atbalsta pasākumiem tieši neietekmē VVBB. Lielākā daļa no pasākumiem ietekmēs 2020. gada VVBB.

FDP ir sagrupējusi atbalsta pasākumus atbilstoši principālajiem pasākumu ieguvējiem (4.1. tabula). Grupējums un aprēķini ir aptuveni: piemēram, ieguvēji no subsidētām darba vietām ir gan darbinieki (kas netiek atlaisti), gan darba devēji (lētāks darbaspēks), tomēr tabula dod priekšstatu par atbalsta apjomiem un tā saņēmējiem.

| 4.1. tabula. FM un FDP aptuvenie aprēķini par atbalsta pasākumu ietekmi uz Valsts vispārējā budžeta bilanci (VVBB) 2020. un 2021. gadā | | | | | |
|---|-------------------------------------|---|--------------------------------------|----------------|------------------------------------|
| Pasākums | VVBB 2020/2021 (milj. eiro)* | ES fondu pārdales (bez ietekmes uz VVBB) | Pasākumi bez ietekmes uz VVBB | Kopā | Kopējā atbalsta īpatsvars % |
| Atbalsts iedzīvotājiem un darbaspēkam | 272.0 | 88.7 | 19.7 | 380.4 | 15 |
| Dīkstāves (arī palīdzības) pabalsts | 59.9 | | | 59.9 | 2 |
| Dažāda veida pabalsti – bezdarbnieka, ģimenēm, bērniem u.tml. | 134.6 | | | 134.6 | 5 |
| Darbinieku pārkvalifikācija | | 25.7 | | 25.7 | 1 |
| Subsidētās darba vietas tūrisma nozarei un eksportētājiem; atbalsts jaunajiem speciālistiem | 77.6 | | | 77.6 | 3 |
| Subsidētā nodarbinātība | | 63.0 | | 63.0 | 2 |
| Cilvēkkapitāls un demogrāfija | | | 19.7 | 19.7 | 1 |
| Atbalsts uzņēmējiem | 703.1 | 52.8 | 113.7 | 869.6.0 | 34 |
| Atbalsts saistībā ar nodokļu maksājumu termiņiem | 331.0 | | | 331.0 | 13 |
| ALTUM aizdevumi apgrozāmiem līdzekļiem | 50.8 | 35.0 | | 85.8 | 3 |
| ALTUM kredītgarantijas un portfelģarantijas | 190.0 | | | 190.0 | 8 |

| | | | | | |
|--|---------------|--------------|--------------|---------------|------------|
| ALTUM ieguldījumu fonds modernizācijai un lielo komersantu atbalstam | | | 165.0 | 165.0 | 7 |
| Atbalsts autoceļu nozarei | 75.0 | | | 75.0 | 3 |
| Atbalsts uzņēmumiem starptautiskajai konkurētspējai | | 17.8 | | 17.8 | 1 |
| Atbalsts lauksaimniecības un pārtikas ražošanas nozares uzņēmumiem | 56.3 | | 113.7 | 170,0 | 7 |
| Atbalsts valsts AS un sektoriem | 792.4 | 354.5 | 135.8 | 1282.7 | 51 |
| Atbalsts aviopārvadājumu nozarei | 310.4 | | 36.1 | 346.5 | 14 |
| Atbalsts sabiedriskā transporta jomai | 66 | 283.0 | | 349.0 | 14 |
| Atbalsts veselības aprūpes nozarei | 204.8 | 30.0 | 42.4 | 277.2 | 11 |
| Atbalsts kultūras nozarei un sportam | 37.0 | | | 37.0 | 1 |
| Atbalsts pašvaldību investīcijām | 150.0 | 41.5 | 35.0 | 226.5 | 9 |
| Pārējie, ieskaitot privātos un sabiedrisko medijus | 24.2 | | 22.3 | 46.5 | 2 |
| KOPĀ | 1767.5 | 496.0 | 269.3 | 2532.8 | 100 |
| No IKP (28 206 milj. eiro) | 6.3% | 1.8% | 1.0% | 9.0% | |
| *FM dati un FDP aprēķini | | | | | |

Lielākā daļa no atbalsta mehānismiem turpina darboties arī pēc ārkārtas situācijas beigām, tomēr viens no galvenajiem atbalsta mehānismiem – dīkstāves pabalsts un ar to saistītais dīkstāves palīdzības pabalsts – beidza darbību 30. jūnijā. Jaunākie dati liecina, ka kopumā tika izmaksāti 133462 dīkstāves pabalsti un kopējā izmaksātā summa sasniedza 53.6 miljonus eiro. Lai arī ir nepieciešama detalizētāka pabalsta shēmas analīze, jau šobrīd ir skaidrs, ka kopumā atbalsts nav bijis tik apjomīgs un visaptverošs, kā, piemēram, Igaunijā vai Lietuvā. Pēc pēdējiem statistikas datiem Igaunijā dīkstāves pabalstos jau ir izmaksāti 256.3 miljoni eiro un Lietuvā – 139.6 miljoni eiro³¹. Lietuvā dīkstāves pabalsti joprojām tiek maksāti. Viens no galvenajiem iemesliem salīdzinoši mazajām dīkstāves pabalsta izmaksām Latvijā ir ēnu ekonomikas ievērojamais apmērs un atbalsta izmaksu sasaiste ar nodokļu nomaksas apjomu. Piemēram, Igaunijā 2019. gadā nodokļos uz vienu iedzīvotāju tika iekasēti apmēram 7133 eiro, kamēr Latvijā – tikai 4766 eiro³². Tas norāda uz nepieciešamību uzlabot nodokļu iekasēšanu un cīņu ar ēnu ekonomiku.

Ņemot vērā to, ka plānotā valsts atbalsta apjoms jau ir sasniedzis 9% no IKP un atbalsta instrumentu ietekme uz VVBB ir sasniegusi apmēram 6.3% un to, ka 2021. gadā vajadzētu būt pieejamiem Eiropas Atjaunošanas instrumenta grantiem (provizoriski 8.8% apmērā no IKP), FDP atkārtoti aicina valdību ierobežot papildus ekonomikas stimulēšanas pasākumu veidošanu, ņemot vērā, ka tie tieši pasliktina VVBB un valsts fiskālo ilgtspēju. Budžeta finansētam atbalstam ir jābūt aizvien selektīvākam, labāk mērķētam un ar tūlītēju efektu. Investīciju projektiem primāri ir jāveicina Latvijas ekonomiskā potenciālā attīstību, produktivitātes pieaugums un konkurētspēja.

Procentuāli aizvien lielāku daļu no valsts atbalsta organizē valsts finanšu institūcija *Altum*, kas gan piešķir garantijas ar dažādiem nosacījumiem, gan piešķir aizdevumus ar atvieglotiem nosacījumiem, gan veiks investīcijas uzņēmumu kapitālā. Ņemot vērā lielo atbildības un valsts finanšu resursu koncentrēšanos vienā iestādē un pēdējo gadu problēmas ar labu pārvaldību valsts vai pašvaldību kapitāla uzņēmumos, būtu nepieciešams radīt efektīvāku *Altum* uzraudzības mehānismu.

³¹ Igaunijas FDP un Lietuvas FDP dati š.g. 28.jūlijā.

³² FDP aprēķini

MK 14.07.2020 sēdē apstiprināti "Noteikumi par garantijām lielajiem komersantiem, kuru darbību ietekmējusi Covid-19 izplatība". FDP ir gandarīta, ka sākotnējais nolūks piešķirt garantijas līdz pat 25 gadiem nav nostiprināts noteikumos. Tomēr, FDP ieskatā, arī astoņu gadu garantijas ir pietiekoši riskantas, kuru pienācīgai piešķiršanas uzraudzībai ir jābūt prioritātei.

Fiskālās disciplīnas padomes priekšsēdētāja
Inna Šteinbuka