



Fiskālās disciplīnas
padome

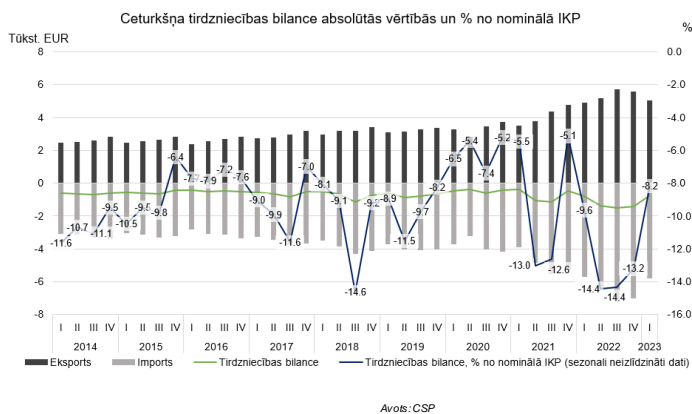
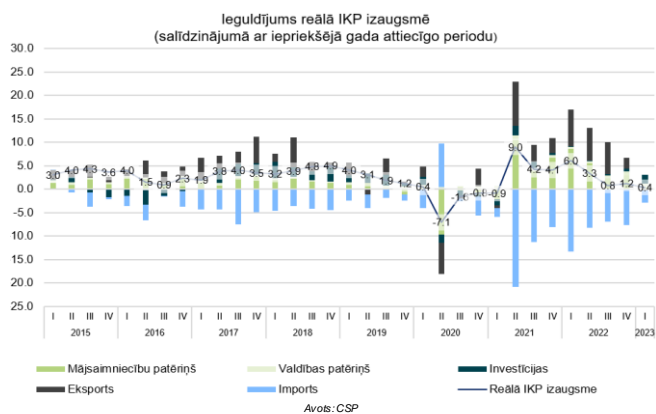
2023. gada I ceturkšņa makroekonomisko rādītāju monitorings

Saskaņā ar CSP publicētiem datiem, reālais IKP 2023. gada I ceturksnī bija 7,3 mljrd. eiro. Salīdzinot ar 2022. gada I ceturksni, IKP pieauga par 0,4% (sezonāli koriģēti dati), bet salīdzinot ar iepriekšējo ceturksni, pieaugums 0,6%. IKP pieaugums faktiskajās cenās I ceturksnī bija 9,9%, bet salīdzinot ar iepriekšējo ceturksni - 2,4%. Inflācijas pieaugums pirmajā ceturksnī mazliet samazinājās un bija 19,6%, kas ir mazāk par 1,9 %punktiem, salīdzinot ar iepriekšējo ceturksni. Augstais inflācijas līmenis turpina būt nozīmīgākais makroekonomiskās nesabalansētības faktors, tomēr ierobežojošā monetārā politika ir sākusi to lēnām mazināt. Pirmajā ceturksnī lielākais devums IKP pieaugumā bija investīcijām (+1,8%), bet pārējie devumi bija diezgan pieticīgi: mājsaimniecību patēriņš (+0,3%), valdības patēriņš (+0,9%), bet eksporta devums samazinājās par 0,3%. Tirdzniecības bilance, mazinoties energoresursu cenu šokam, uzlabojās, tomēr pirmajā ceturksnī tās deficīts bija būtisks - 8,2% no IKP. Kopumā pirmajā ceturksnī diezgan skaidri iezīmējās mājsaimniecību patēriņa samazināšanās, lejupslīde rūpniecības nozarēs, ko izdevās kompensēt pakalpojumu nozarei, savukārt eksports pēc ievērojamiem panākumiem iepriekšējā gadā pašlaik uzrāda lejupslīdi.

Makroekonomiskie rādītāji (sezonāli izlīdzināti)	2021 faktiskie dati				2021	2022 faktiskie dati				2022	2023 faktiskie dati				Prognoze (10.02.2023.)				2023 g. Izpilde /prognoze*	
	I	II	III	IV		I	II	III	IV		I	II	III	IV	2023	2024	2025	2026		
Reālais IKP izaugsme	-0,9%	9,0%	4,2%	4,1%	4,3%	6,0%	3,3%	0,8%	1,2%	2,8%	0,4%	-	-	-	-	0,0%	2,0%	2,9%	2,8%	1 0,4 %p.
Nominālā IKP izaugsme	1,6%	14,6%	12,7%	14,2%	11,1%	18,3%	16,2%	16,0%	14,3%	16,2%	9,9%	-	-	-	-	11,7%	5,5%	5,7%	5,5%	1 -1,8 %p.
Inflācija (patēriņa cenas)	-0,1%	2,3%	3,8%	7,1%	3,3%	9,2%	16,4%	21,7%	21,5%	17,3%	19,6%	-	-	-	-	10,0%	2,2%	2,5%	2,5%	1 9,6 %p.
IKP deflators	2,1%	5,1%	8,0%	10,2%	6,5%	10,8%	13,1%	15,1%	13,1%	13,1%	8,9%	-	-	-	-	11,7%	3,4%	2,7%	2,7%	-2,8 %p.

Avots: CSP, FDP, FM

*2023.gada FM prognoze salīdzinot ar faktisko ceturkšņa iznākumu: ↑ augstāk par prognozi %punktos; ↓ zemāk par prognozi %punktos; ; prognoze izpildās.



Ekonomiskās attīstības priekšrocības 2023. gada I ceturksnī

Pirmā ceturkšņa IKP pieaugumu lielā mērā noteica būvniecības un tūrisma nozaru aktivitātes atsākšanās. IKP no ražošanas aspekta pa darbības veidiem liecina, ka lielākie piesaukumi tā pieaugumā attiecināmi uz būvniecības nozari (+17%), izmitināšanas un ēdināšanas pakalpojumiem (+27%), mākslas un izklaides pakalpojumiem (+19,5%). Kopš pandēmijas ir iezīmējies noturīgs informācijas un komunikācijas pakalpojumu piesaukums IKP, pirmajā ceturksnī šo pakalpojumu pievienotā vērtība auga par 12,2%.

Atsākoties sezonai un aktivizējoties ES fondu apgūšanas periodam - būvniecības nozarē produkcijas apjoms audzis par 17%. Pieaugumi fiksēti visos būvniecības veidos: ēku būvniecībā (+25%), specializētajos būvdarbos (+13%) un inženierbūvniecībā (+6,3%). Specializētos būvdarbos par 14% pieaugusi ēku nojaukšanas un būvlaukumu sagatavošanas darbi, kā arī elektroinstalācijas cauruļvadu uzstādīšanas u.tml. darbi. Savukārt inženierbūvniecībā par 20% audzis pilsētsaimniecības infrastruktūras objektu būvniecības apjoms un par 70% pieaudzis pārējās inženierbūvniecības produkcijas apjoms. Samazinājums inženierbūvniecības segmentā bijis vienīgi ceļu un dzelzceļu būvniecībā (-14%).

Pasažieru pārvadājumu apjoms pieaudzis visos pārvadājumu veidos. Kopumā pirmajā ceturksnī par 34% pieaudzis pasažieru pārvadājumu apjoms, kas skaidrojams ar vēl joprojām novērojamiem pēc-pandēmijas bāzes efektiem. Lidostā Rīga ielidojuši un izlidojuši par 62% vairāk pasažieru nekā iepriekšējā gada pirmajā ceturksnī. Latvijas ostās prāmju pasažieru apgrozījums pieauga par 7% , bet dzelzceļa pārvadājumus izmantojuši 31% vairāk pasažieru. Regulārās satiksmes autobusu pārvadājumos apkalpoto pasažieru skaits audzis par 30%.

Pakalpojumu eksporta pieaugums 15% - tomēr kopumā pieaugums bremsējas jau otro ceturksni. Pieaugumā lielākais piesaukums bijis transporta pakalpojumu eksportam (+4,6%) un braucieniem (+2,3%), kā arī datorpakalpojumu/informācijas pakalpojumu eksportam (+2,3%) un citu saimniecisko pakalpojumu eksportam (+5,4%). Finanšu pakalpojumu eksports samazinājās par 0,5%.

Ekonomiskās attīstības ierobežojumi 2023. gada I ceturksnī

Veidojas labvēlīga vide inflācijas/algū spirāles attīstībai - strauji kāpjot vidējai bruto darba samaksai, saglabājoties saspringtam darba tirgum un inflācijai mazinoties lēnāk nekā iecerēts. Pirmajā ceturksnī inflācija saglabājās 20% līmenī un tās samazināšanās bija lēnāka nekā ES kopumā, pat neskatoties uz ECB stingras monetārās politikas uzturēšanu. Lai gan cenu pieauguma temps pārtikai un mājokļa uzturēšanai sāka mazināties, tas joprojām bija pietiekami augsts, lai negatīvi ietekmētu mājsaimniecību patēriņu. Šī gada pirmajā ceturksnī, ielūgtais darbinieku spiediens kāpināt darba samaksu, izpaudās kā straujš bruto darba samaksas kāpums par 12,3%. Līdzīgi pieaugumi iepriekš novēroti 2021. gadā pandēmijas asākajā periodā, savukārt vidēji 10 gadu periodā bruto darba samaksas pieaugums nepārsniedza 7,4%. Darba tirgus joprojām saspringts. Bezdarba līmenis pirmajā ceturksnī turpināja samazināties - faktiskais bezdarba līmenis bija 6,4%, bet reģistrētais 6,2%, neskatoties uz lejupslīdi vairākās tautsaimniecības nozarēs.

Mazumtirdzniecības apgrozījums pirmajā ceturksnī bija vidēji 13%, kas ir lēnākais pieaugums kopš pandēmijas perioda. Marta rezultāti bija sliktākie ceturksnī - apgrozījuma pieaugums nenotika. Ceturksnī vidēji autodegvielas tirdzniecības apgrozījums pieauga par 2%, apgrozījums pārtikas mazumtirdzniecībā pieauga par 6%, bet nepārtikas preču mazumtirdzniecībā apgrozījuma pieaugums bija 4,5%.

Rūpniecībā produkcijas apjoma samazinājums 5,9%. Pirmajā ceturksnī par 26% samazinājies ieguves rūpniecības produkcijas apjoms, vērojams 6% samazinājums elektroenerģijas un gāzes apgādē, kas saistīts ar energotaupības pasākumiem, un 5% samazinājums apstrādes rūpniecībā. Apstrādes rūpniecību negatīvi ietekmēja produkcijas samazinājums kokrūpniecībā (-12%), būvmateriālu ražošanā (-20%) un metālizstrādājumu ražošanā (-11%).

Kravu pārvadājumi samazinājušies visos transportēšanas veidos. Pirmajā ceturksnī par 18% samazinājās kravu pārvadājumu apjoms pa sauszemes ceļiem, pie tam dzelzceļa transportā samazinājums ir 10%, bet autokravu pārvadājumos samazinājums 8%. Situācija pasliktinājusies arī ostu kravu apgrozījumā - pirmajā ceturksnī kritums par 11%. Rīgas ostā kravu apgrozījums samazinājās par 4%, Ventspils ostā par 7%, Liepājas ostā par 1%, savukārt mazajās ostās bijis kravu apgrozījuma pieaugums par 1,3%. Caur lidostu Rīga apgrozīja par 28% mazāk kravu nekā pagājušā gada I ceturksnī. Cauruļvadu transporta darbība šajā ceturksnī nav fiksēta.

Preču eksporta pieauguma temps bremzējas pirmajā ceturksnī - pieaugums vien 2,9%. Pirmajā ceturksnī uz ES valstīm eksports pieauga par 0,6%, uz NVS 1,6% un uz Citām valstīm 0,7%. Šādu situāciju lielā mērā noteica korrūpcijas preču, minerālo produktu un metālu eksporta samazinājums. Eksporta apjoma kritumu uz ES valstīm ietekmēja eksporta samazinājums pie galvenajiem tirdzniecības partneriem - primāri Lietuvu (-0,3%) un Igauniju (-6,6%). Eksporta īpatsvars uz Igauniju ir 12%, bet uz Lietuvu 18%. Eksporta apjoms par 12% pieauga uz Krieviju, galvenokārt eksportējot dzērienus. Uz Zviedriju eksporta apjoms pieauga par 23% un eksporta īpatsvars uz šo valsti ir 7%.