



Fiskālās disciplīnas padome

## 2024. gada I ceturkšņa makroekonomisko rādītāju monitorings

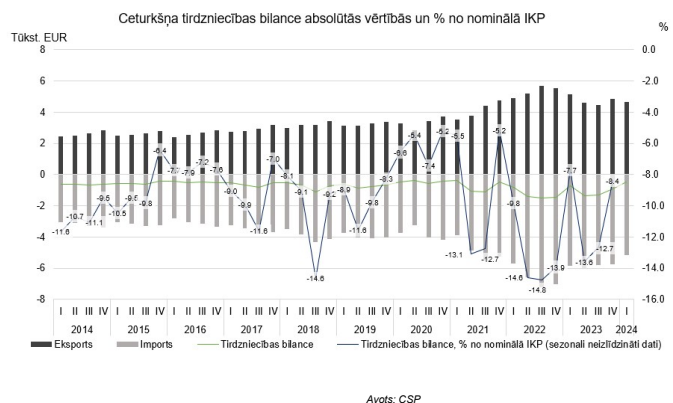
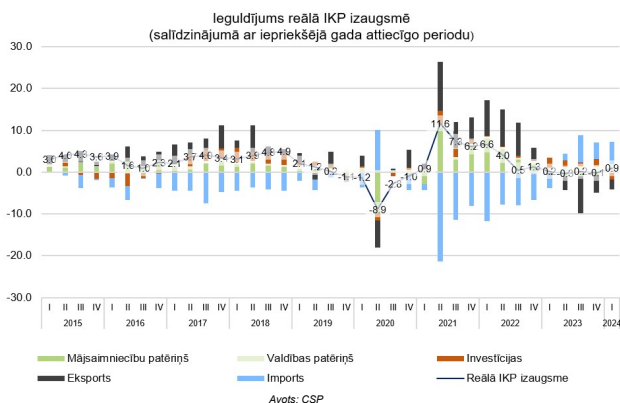
Saskaņā ar Centrālās Statistikas Pārvaldes (CSP) publicētajiem datiem, 2024. gada I ceturksnī iekšzemes kopprodukts (IKP) salīdzināmajās cenās pieauga par 0,9% (sezonāli un kalendāri koriģēti dati) vai par 0,1% (sezonāli un kalendāri nekoriģēti dati). Salīdzinot ar 2023. gada IV ceturksni, pieaugums bijis 0,9%. IKP pieaugums faktiskajās cenās I ceturksnī bija 3%, salīdzinot ar iepriekšējā gada I ceturksni, bet salīdzinot ar 2023. gada IV ceturksni, pieaugums bija 1,6%. No IKP izlietojuma perspektīvas lielākie devumi IKP pieaugumā bija valdības patēriņam (1,5%) un mājsaimniecību patēriņam (+0,3). Jāatzīmē, ka iepriekš, visā 2023. gadā, mājsaimniecību patēriņš bija negatīvs. Pašlaik negatīvi devumi IKP ir eksportam (-2,3%) un investīcijām (-1,7%). No ražošanas perspektīvas lielākie pozitīvie devumi IKP bija lauksaimniecībai, mežsaimniecībai un zivsaimniecībai (+8,1%), valsts sektoram (+7,2%) un ieguves rūpniecībai (+6,2%), bet lielākie negatīvie devumi transportam un uzglabāšanai (-8,9%), būvniecībai (-5,6%) un IKT sektoram (-3,3%).

Inflācija I ceturksnī turpināja samazināties un sasniedza 0,8%, ko ietekmēja vairāk nekā 7% samazinājums mājokļa uzturēšanas, gāzes un elektroapgādes cenās.

Makroekonomiskie rādītāji (sezonāli izlīdzināti)	2022 faktiskie dati				2022	2023 faktiskie dati				2023	2024 faktiskie dati				2024	Prognoze (12.02 <sup>1</sup> )				2024 g. Izpilde /prognoze <sup>2</sup>
	I	II	III	IV		I	II	III	IV		I	II	III	IV		2024	2025	2026	2027	
Reālā IKP izaugsme	6.6%	4.0%	0.5%	1.3%	3.0%	0.2%	-0.3%	0.2%	-0.1%	-0.3%	0.9%	-	-	-	-	1.4%	2.9%	2.5%	2.3%	-0.5 pp.
Nominālā IKP izaugsme	16.1%	16.8%	15.5%	12.5%	15.1%	10.8%	6.0%	2.8%	3.1%	5.1%	3.0%	-	-	-	-	4.1%	6.0%	5.3%	5.1%	-1.1 pp.
Inflācija (patēriņa cenas)	9.2%	16.4%	21.7%	21.5%	17.3%	19.6%	11.6%	5.0%	1.2%	8.9%	0.8%	-	-	-	-	1.6%	2.5%	2.5%	2.5%	-0.8 pp.
IKP deflators	8.8%	12.1%	15.1%	10.9%	11.8%	10.9%	6.3%	2.5%	3.2%	5.4%	2.2%	-	-	-	-	2.7%	3.0%	2.7%	2.7%	-0.5 pp.

Avots: CSP, FDP, FM

<sup>1</sup>2024. gada FM prognoze salīdzinot ar I ceturkšņa faktisko iznākumu; <sup>2</sup> augstāk par prognozēto procentpunktos (pp.); <sup>3</sup> zemāk par prognozēto pp.; <sup>4</sup> prognoze izplūdas.



**Ekonomikas izaugsmes prognoze 2024. gadam** ir robežās no 1,4 (FM<sup>2</sup>) līdz aptuveni 2% (Citadele banka<sup>3</sup>). Vidēji apskatot dažādu prognozētāju<sup>4</sup> aplēses ekonomika varētu pieaugt par 1,8%.

**Ekonomikas noskaņojums** I ceturksnī bija pozitīvs mazumtirdzniecībā (1,9%) un pakalpojumos (1,4%), negatīvs noskaņojums joprojām rūpniecībā (-6,4%) un būvniecībā (-12,3%), tomēr ik mēnesi tas uzlabojas. Sliktākais noskaņojums ir patērētājiem (-13,5%), pie tam tas vēl pasliktinājies. Latvijas tirdzniecības partnervalstīm noskaņojums bija zem ilgtermiņa vidējā, tomēr tas uzlabojās, salīdzinot ar 2024. gada noslēdzošo ceturksni – Zviedrijā par 6,4 pp., Vācijā par 2,5 pp., Lietuvā par 0,8 pp., bet Igaunijas uzņēmēju noskaņojums pasliktinājies par 0,6 pp.. Latvijā, I ceturksnī, bieži norādīts biznesu ierobežojošais faktors bija pieprasījuma trūkums, kas ierobežoja ražošanu, būvniecību, pakalpojumus un arī mazumtirdzniecību. Tomēr neskatoties uz pieprasījuma trūkumu, jaudas noslodze apstrādes rūpniecībā minimāli uzlabojusies par 2,5 pp., salīdzinot ar 2023. gada noslēgumu. Tajā skaitā jaudas noslodze pieaugusi par 0,1 pp. patēriņa preču ražošanā, par 5 pp. starpatēriņa preču ražošanā un par 0,5 pp. pārtikas un dzērienu ražošanā.

**Eksportā** lejupejošā turpinās, tomēr tā kļuvusi lēnāka, I ceturksnī Latvija eksportējusi preces 4,7 miljardu vērtībā jeb par 8,9% mazāk nekā pērn šajā periodā. Par 6% krities preču eksports uz ES valstīm, samazinājies arī eksports uz NVS par 1% un uz citām valstīm par 1,9%. Galveno Latvijas tirdzniecības partneru vidū lielākais preču eksporta samazinājums bijis uz Zviedriju (-22%), kā arī uz Vāciju (-11%) un Lietuvu (-8,5%), bet uz Igauniju eksports pieauga par 3,4%. Tirdzniecības bilances deficīts I ceturksnī bija 5% no IKP un, salīdzinot ar 2023. gada IV ceturksni, tas uzlabojās par 3,4 pp.. Pakalpojumu eksports, saskaņā ar Latvijas Bankas datiem, vidēji I ceturksnī samazinājies par 1,6% - lielākais samazinājums ir neklasificēto pakalpojumu grupā (-5,5%), tomēr tupinājās nelieli pieaugumi transporta pakalpojumiem (+3,2%) un ceļojumu pakalpojumiem (+0,7%).

**Tranzīta sektors** viens no vājākajiem šajā ceturksnī. Ar jūras transportu pārvadāto kravu apgrozījums Latvijas ostās samazinājies par 11,3%, pret iepriekšējā gada I ceturksni, bet ar dzelzceļa transportu pārvadātās kravas sarukušas par 29,5%.

**Rūpniecības** produkcijas apjoma samazinājums I ceturksnī bija 0,1%, pret 2023. gada I ceturksni, bet pret 2023. gada IV ceturksni bija pieaugums 0,5% apmērā. Lielākais devums rūpniecības produkcijas apjoma pieaugumā ir ieguves rūpniecībai un karjeru izstrādei - salīdzinot ar iepriekšējā gada I ceturksni, pieaugums bijis 18,6%, arī elektroenerģijas un gāzes apgādē pieaugums bijis 9,3%, kamēr apstrādes rūpniecības produkcija samazinājusies par 3,9%.

**Apstrādes rūpniecībā** izlaide samazinājusies par 7,7%, salīdzinot ar 2023. gada I ceturksni. Lejupejošā turpinās kokapstrādes rūpniecībā (-3,2%), būvmateriālu rūpniecībā (-1%), un citu neklasificētu produktu ražošanā (-3,3%). Nelieli pieaugumi ir pārtikas rūpniecībā (+0,4%) un ķīmisko vielu un produktu rūpniecībā (+0,2%). Kopumā no 20 apstrādes rūpniecības apakšnozarēm lejupejošā novērota 14. Sliktākais rezultāts I ceturksnī bijis mēbeļu ražotājiem (-21%), bet lielākais izlaides pieaugums (+18%) bijis metālu un metālu sakausējumu ražošanas uzņēmumiem.

**Būvniecības nozare** I ceturksnī nonākusi lejupejošā, lai gan visu 2023. gadu noturējusies ar labu pieaugumu – I ceturksnī produkcijas apjoms samazinājies par 5,5%. Lielākais samazinājums bijis ēku būvniecībā (22,2%), lai gan inženierbūvniecībā un specializētajos būvdarbos turpinājās pieaugumi, attiecīgi par 19% un 3%. Par 6% samazinājies izsniegto būvatļauju skaits, savukārt apbūves platības par kurām izsniegtas būvatļaujas, samazinājās par 26%. Būvniecības izmaksas kopumā I ceturksnī pieauga diezgan lēni (+1,8%), tomēr izmaksu apakšsadaļās lielākais pieaugums bijis strādnieku darba samaksai (+6,6%), salīdzinot ar 2023. gada I ceturksni, kamēr būvmateriālu cenas samazinājās par 1%.

<sup>1</sup> Makroekonomikas prognozes Stabilitātes programmai 2024.-2028. gadam | Fiskālās disciplīnas padome (fdp.gov.lv)

<sup>2</sup> Makroekonomikas prognozes Stabilitātes programmai 2024.-2028. gadam | Fiskālās disciplīnas padome (fdp.gov.lv)

<sup>3</sup> Baltijas ekonomikas apskats 03/2024 | Banka Citadele

<sup>4</sup> SWEDBANK, SEB Banka, Banka Citadele, Starptautiskais valūtas fonds, Eiropas Komisija, OECD

**Mazumtirdzniecības apgrozījums** ir sācis lēnām pieaugt jau divus ceturkšņus pēc kārtas. Šī gada I ceturksnī mazumtirdzniecības apgrozījums salīdzināmajās cenās pieaudzis par 0,4%, ko nodrošināja pieaugumi degvielas mazumtirdzniecībā (+6,1%), kā arī pārtikas mazumtirdzniecība uzrādījusi 0,3% pieaugumu, pēc sešu ceturkšņu ilgusās lejupslīdes. Tomēr lejupslīde 4 ceturkšņu garumā trupinās nepārtikas preču mazumtirdzniecībā, arī jaunākie dati par I ceturksni liecina par 1,7% samazinājumu.

**Kreditēšana** Latvijā ir daudzkārt raksturota kā nepietiekama un tās pievilcību šobrīd mazina arī ECB ierobežojošā monetārā politika. Kā liecina Latvijas Bankas dati, I ceturksnī, jaunie mājsaimniecībām izsniegtie kredīti mājokļu iegādei, samazinājušies par 5%. Jaunie izsniegtie kredīti uzņēmumiem (nefinanšu sabiedrībām) samazinājušies par 10%, pret 2023. gada I ceturksni. Tomēr šādā pašā periodā par 13% pieauguši mājsaimniecībām izsniegtie patēriņa kredīti un par 31% - pārējie kredīti mājsaimniecībām.

**Faktiskā bezdarba līmenis**, saskaņā ar CSP datiem, I ceturksnī bijis 6,9%, bet reģistrētais bezdarbs, saskaņā ar NVA, datiem vidēji 5,8%. Izglītības līmeņi bezdarbniekiem dažādos periodos ir atšķirīgi, tomēr š.g. I ceturksnī visvairāk vīriešu bezdarbnieku bija ar vidējo vai vidējo profesionālo izglītību (36%), bet vismazāk bezdarbnieku vīriešu bija ar augstāko izglītību (12%). Sieviešu vidū visvairāk bezdarbnieču (32,6%) bija ar augstāko izglītību, bet vismazāk reģistrētas bezdarbnieces, kurām nav skolas izglītības - (15%) no bezdarbnieču kopskaita. Ekonomiskās aktivitātes līmenis vecuma grupā no 15-74 gadiem ir 68,9%, kas joprojām ir zem pirms pandēmijas līmeņa - 2019. gadā tas bija 69,4%.

**Darba samaksas pieaugums** I ceturksnī sasniedza 11%, t.sk. sabiedriskajā sektorā darba samaksas pieaugums bija 16,3%, bet privātajā teju uz pusi lēnāks 8,9%. Sabiedriskajā sektorā vidējā bruto darba samaksa bija 1657 eiro, bet privātajā par 43 eiro mazāka jeb 1514 eiro, kopumā valstī 1623 eiro. Bruto darba samaksas mediāna bija 1293 eiro, bet neto 957 eiro, tādējādi var secināt, ka puse no strādājošajiem saņēma apmēram šādu atalgojumu. Reālā neto darba samaksa pieauga par 9,3%, tāds pats pieaugums bijis arī 2023. gada noslēdzošajā ceturksnī un tas liecina, ka mājsaimniecību pirktspēja turpina uzlaboties.

**Darbspēka izmaksas** I ceturksnī pieauga par 11%, pie tam sabiedriskajā sektorā pieaugums bija par 18%, bet privātajā par 8%. Būtiska ietekme šādai starpībai ir saistīta ar ievērojamu neregulāro piemaksu un prēmiju sadaļas pieaugumu sabiedriskajās sektorā (+33%), pret 2023.g. I ceturksni, kamēr privātajā sektorā šajā sadaļā pieaugumi nav fiksēti. Kāpums prēmiju un piemaksu sadaļā nav sistemātiska parādība un iepriekš līdzīgs straujš (+28,6%) kāpums šajā sadaļā bijis 2021. gada 1. ceturksnī, tomēr kopumā sabiedriskā sektora darba samaksas pieaugums ir satraucošs signāls no fiskālās noturības viedokļa.